

Les métiers : femmes et hommes au travail

► Démarche

Cette activité nécessite un rappel de ce que sont les pourcentages.

La fiche n'est pas nécessairement utilisée par l'ensemble des élèves en même temps : elle peut constituer l'objet d'un atelier, d'un plan de travail, voire être proposée en devoir à domicile.

L'élève commence l'activité individuellement. Dans un deuxième temps, l'enseignant-e choisit une mise en commun réunissant toute la classe, une demi-classe ou alors propose aux élèves de se grouper par deux ou trois et de comparer leurs stratégies, leurs solutions.

La mise en commun peut être suivie d'une discussion autour de la thématique de chaque représentation graphique.

► Conclusion

En Suisse, les femmes et les hommes n'occupent pas les mêmes places dans le monde du travail. Une des explications est que les femmes consacrent plus de temps aux enfants ainsi qu'aux tâches domestiques. Mais on offre moins de temps complet aux femmes, même bien formées et même sans enfant : on parle alors de temps partiel forcé.

Les femmes occupent dès lors massivement des emplois à temps partiel.

Or, de fait, on ne peut accéder à de hauts postes à responsabilité avec un temps partiel.

Dans ce domaine, le principe d'égalité n'est pas encore atteint.

► Buts de l'activité

- Analyser des représentations graphiques
- Découvrir quelques différences entre les femmes et les hommes dans le monde du travail en Suisse

► Tâches des élèves

- Lire les représentations graphiques proposées
- S'approprier le problème pour se représenter le but à atteindre
- Répondre aux questions posées

Compléments d'information

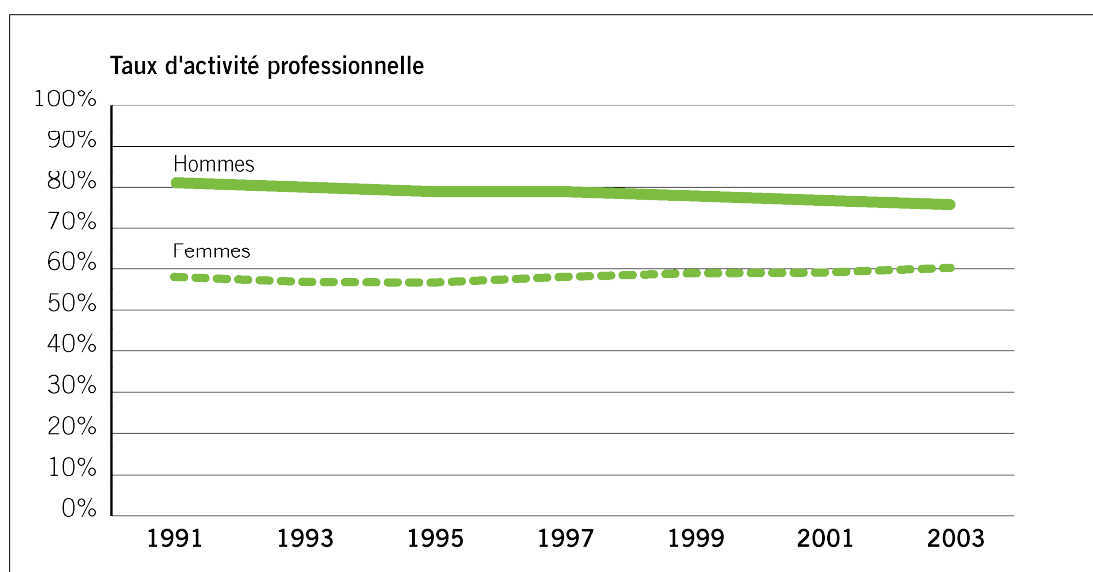
On peut consulter le site de l'Office fédéral de la statistique : <http://www.statistique.admin.ch>.

Les métiers: femmes et hommes au travail

1

Activité professionnelle des femmes et des hommes

Le taux d'activité professionnelle représente le pourcentage de personnes qui exercent une profession. Le graphique ci-dessous montre l'évolution du taux d'activité moyen des femmes et des hommes entre 1991 et 2003.



Source : OFS, ESPA

© OFS

Réponds aux questions suivantes et justifie tes réponses en utilisant le graphique.

1. De manière générale, les femmes travaillent autant que les hommes.

Vrai Faux

.....

.....

Les métiers : femmes et hommes au travail

2. Entre 1991 et 2003, le taux d'activité des femmes a très légèrement augmenté.

Vrai Faux

.....

.....

3. Entre 1991 et 2003, le taux d'activité professionnelle des hommes a fortement diminué.

Vrai Faux

.....

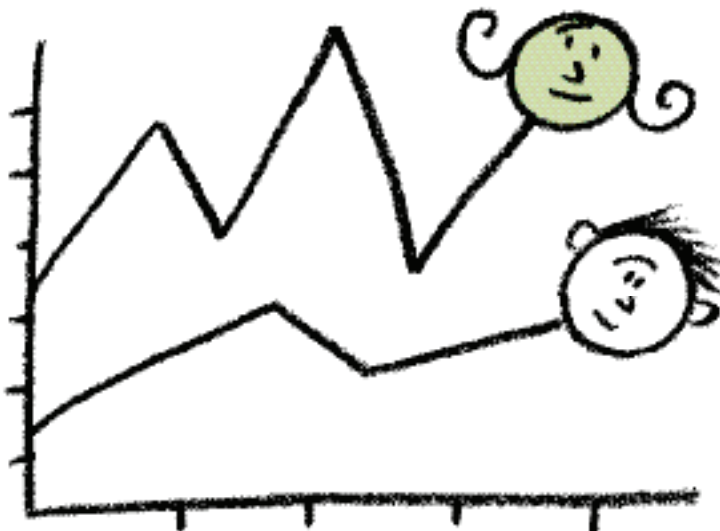
.....

4. En 2003, la différence du taux d'activité professionnelle des femmes et des hommes était d'environ 40 %.

Vrai Faux

.....

.....



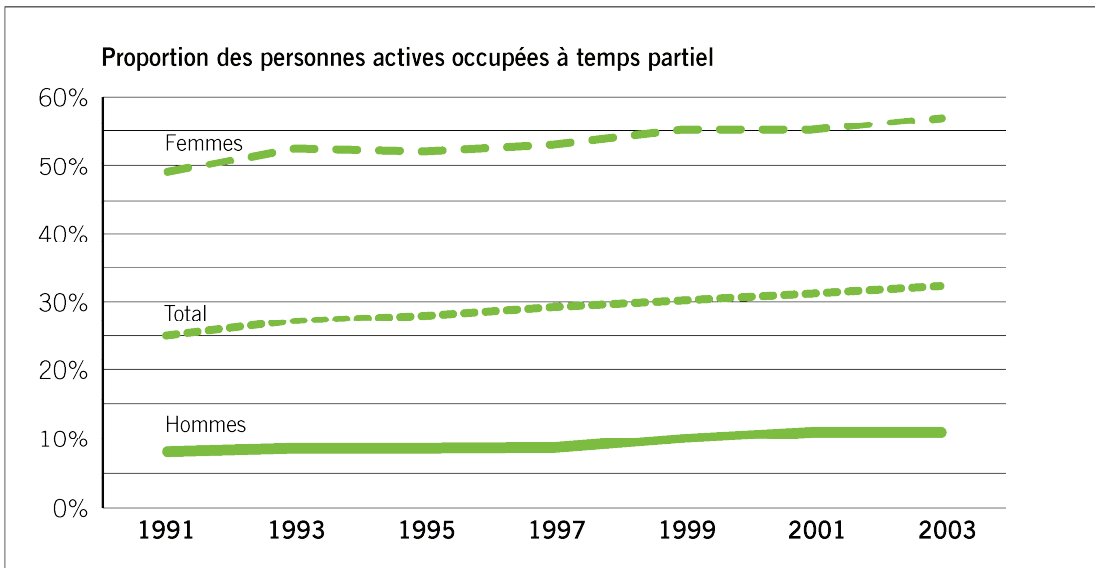
Les métiers : femmes et hommes au travail

2 Travail à temps partiel

Toutes les personnes qui exercent une activité professionnelle ne travaillent pas à plein temps. Un grand nombre d'entre elles sont occupées à temps partiel.

On dit d'une personne occupée à plein temps qu'elle travaille à 100%. Si le temps de travail ne dépasse pas les 89%, on considère qu'il s'agit d'un travail à temps partiel. Un temps partiel de 50% signifie par exemple que la personne exerce une activité professionnelle la moitié de la semaine.

Sur ce graphique, on a représenté l'évolution des proportions de femmes et d'hommes qui travaillaient à temps partiel en Suisse entre 1991 et 2003.



Source : OFS, ESPA

© OFS

À partir de ce graphique, réponds aux questions suivantes et justifie tes réponses.

- Quelle est l'évolution du pourcentage de l'ensemble des personnes (femmes et hommes) travaillant à temps partiel depuis 1991 ? Augmente-t-il ou diminue-t-il ?

.....

.....

.....

Les métiers : femmes et hommes au travail

2. Les femmes sont beaucoup plus nombreuses que les hommes à travailler à temps partiel.

Vrai Faux

.....

.....

3. Quelle est l'évolution du pourcentage des hommes travaillant à temps partiel depuis 1991 ? Augmente-t-il ou diminue-t-il ?

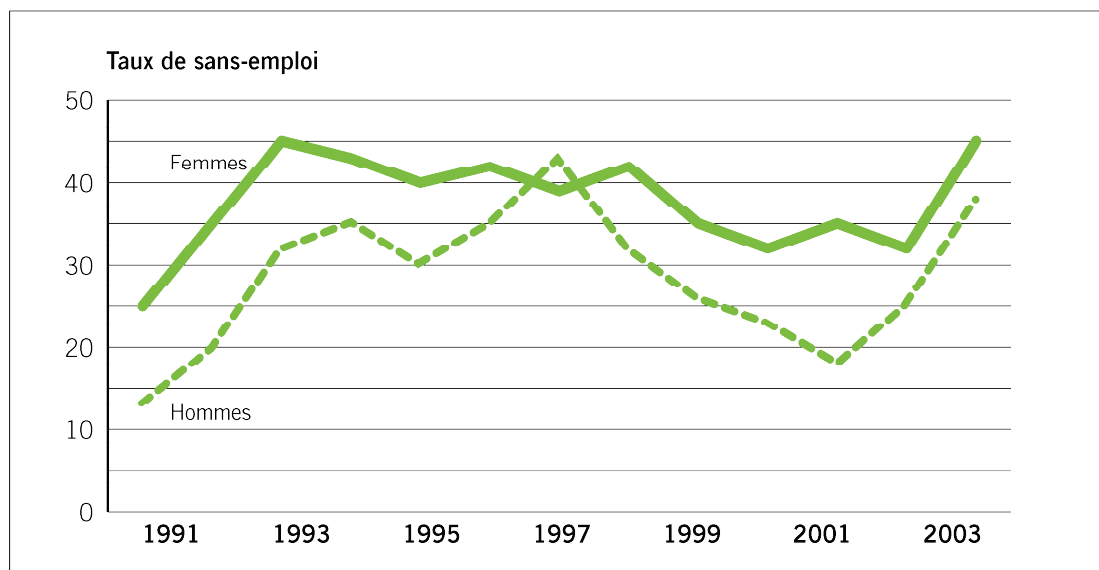
.....

.....

3

Femmes et hommes sans emploi

On appelle « taux de sans emploi ou taux de chômage » le pourcentage de personnes qui n'exercent pas d'activité professionnelle, mais recherchent activement un emploi. Le graphique suivant montre l'évolution du taux de sans-emploi parmi les femmes et les hommes de 1991 à 2003.



Source : OFS, ESPA

© OFS

Les métiers : femmes et hommes au travail

À partir du graphique de la page précédente, réponds aux questions suivantes et justifie tes réponses.

1. Ces dernières années, le taux de personnes à la recherche d'un emploi a diminué aussi bien pour les femmes que pour les hommes.

Vrai Faux

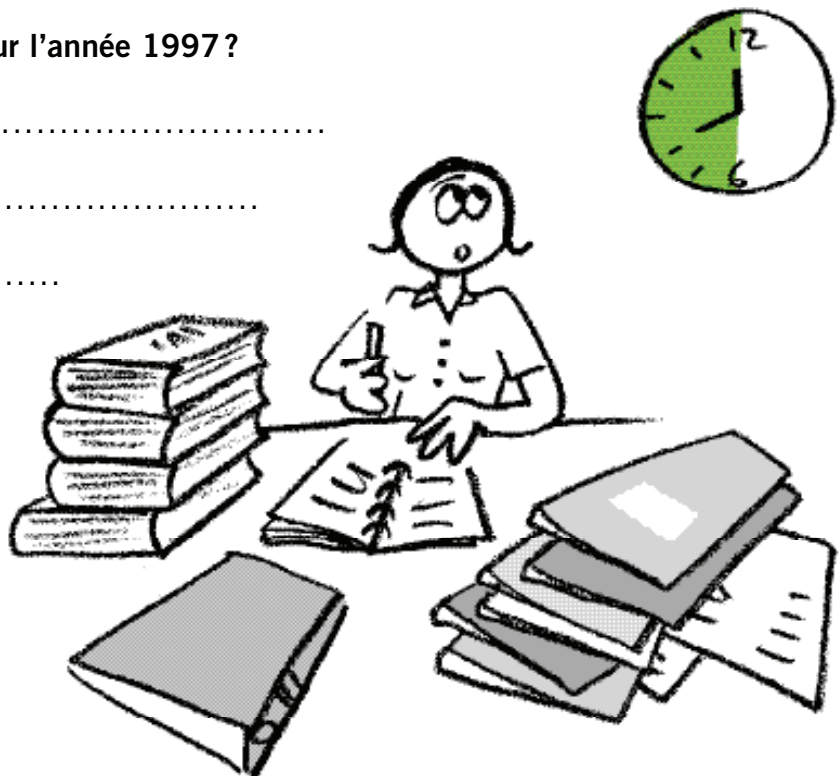
.....

2. Qui, des hommes ou des femmes, se trouvent le plus souvent sans emploi ?

.....

3. Que constates-tu pour l'année 1997 ?

.....



La politique : au Conseil national

► Démarche

Cette fiche demande une explication concernant l'organisation politique de la Suisse et sur le fonctionnement du Conseil national.

L'élève commence l'activité individuellement. Dans un deuxième temps, l'enseignant-e choisit une mise en commun réunissant toute la classe, une demi-classe ou alors propose aux élèves de se grouper par deux ou trois et de confronter leurs stratégies, leurs solutions.

► Conclusion

Depuis l'obtention du droit de vote et d'éligibilité en 1971, bien des femmes sont entrées au parlement. Mais leur représentation est toujours très minoritaire : 23,9 % au Conseil des États, 26 % au Conseil national en 2003.

Il est important de souligner que la mixité est souhaitable dans tous les domaines (éducatif, professionnel, politique, etc.).

Compléments d'information

L'adresse internet <<http://www.parlament.ch/f>> donne toutes les informations essentielles à ce sujet. On y trouve notamment un lexique :

Évolution de la représentation féminine au Conseil national, 1971-2003 (en pourcentage de femmes)

1971	1975	1979	1983	1987	1991	1995	1999	2003
5.0%	7.5%	10.5%	11.0%	14.5%	17.5%	21.5%	23.5%	26%

Source : Office fédéral de la statistique (2003). *Vers l'égalité ? La situation des femmes et des hommes en Suisse*. Neuchâtel : OFS.

► Buts de l'activité

- Compléter un diagramme en colonnes à partir d'informations données dans un tableau
- Découvrir quelques différences entre les femmes et les hommes dans la représentation politique en Suisse

► Tâches des élèves

- S'approprier le problème pour se représenter le but à atteindre
- Compléter le tableau et le diagramme en colonnes
- Répondre aux questions posées

Compléments d'information

- *L'histoire de l'égalité en Suisse*, chapitre « Droit de vote » sur le site de la Commission fédérale pour les questions féminines : <<http://www.comfem.ch>>.
- GOLAY Vincent et MIX & REMIX (2005) : *Institutions politiques suisses*, LEP.