

Communes concernées

Binn, Bister, Ernen, Fiesch, Fieschertal, Grengiols, Lax

Population (au 31.12.2022)

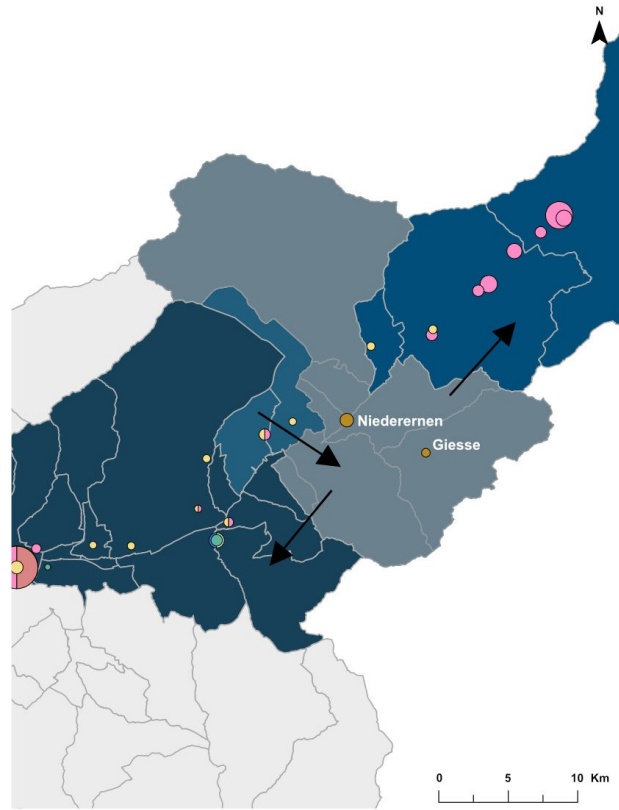
2'725 habitants

Production annuelle moyenne (calculée sur la période 2017-2022)¹⁰⁰

- m³/an

Production annuelle moyenne par habitant

- m³/hab/an



Type de décharge et statut

- DTA, potentiel
- DTA, actif en zone d'interaction
- DTA, phase II en zone d'interaction
- DTA, potentiel en zone d'interaction
- DTB, actif en zone d'interaction
- DTB, phase II en zone d'interaction
- DTB, potentiel en zone d'interaction

Région

- Aletsch A
- Raron-Brig
- Goms
- Aletsch B

↑ Les flèches indiquent les interactions entre les différentes régions

Volumes en [m³]

- 30'000
- 150'000
- 1'100'000

Aucune décharge de type A en activité

Sites potentiels de DTA

Nom	Niederernen	Giesse
Volume estimé [m ³]	150'000	30'000
Probabilité de réalisation ¹⁰¹	Moyenne	Très faible

¹⁰⁰ Selon les décharges existantes sur le territoire concerné.

¹⁰¹ La probabilité est catégorisée selon les termes suivants : Réalisée, Elevée, Forte, Moyenne, Faible, Très faible. cf. chapitre y relatif.

Viabilité des projets

La région **Aletsch A** ne connaît pas de décharge de type A active, ni de projet inscrit au PDc.

Sur mandat du canton du Valais et de la conférence des présidents des communes de la vallée de Conches, une étude [14] a été réalisée en 2013 pour rechercher des sites potentiels de DTA. Douze sites potentiels différents ont été répertoriés. Ceux qui sont situés dans la région de Goms, pour lesquels le volume théorique calculé dépasse 25'000 m³ et pour lesquels aucun critère d'exclusion n'est déjà connu, sont mentionnés ici. Il s'agit des sites de Niederernen (Ernen) et Giesse (Binn). Ce projet a toutefois été suspendu en 2015 pour diverses raisons.

Les réflexions doivent être poursuivies pour que cette région soit autonome et apporte sa contribution au développement régional des décharges. L'inscription d'un de ces deux sites dans le PDc doit être réévaluée lors de la prochaine adaptation du PGDM, en tenant compte que le potentiel du site Niederernen (Ernen) par rapport à celui du site Giesse (Binn) est plus intéressant en raison de sa capacité et de sa probabilité de réalisation.

Interactions

Cette région est actuellement exportatrice de matériaux, au vu de l'absence de décharges en activité, en direction des régions voisines accessibles, soit Goms et Raron-Brig. La région d'Aletsch B, notamment les villages les plus proches de la vallée du Rhône, pourrait être une source d'importation de matériaux en direction de la région d'Aletsch A.

Mesure

		HORIZON DE TEMPS ¹⁰²	ENTITÉ RESPONSABLE
DTA_19_1	Etudes pour déterminer la probabilité de réaliser une DTA sur les sites de Niederernen et Giesse pour la prochaine adaptation du PGDM.	Moyen terme	Communes

¹⁰² Les horizons de temps sont catégorisés comme suit : Court terme : < 2 ans ; Moyen terme : > 2 ans et < 5 ans ; Long terme : > 5 ans.