

Communes concernées

Bürchen, Eischoll, Ergisch, Unterbäch, Zeneggen

Population (au 31.12.2022)

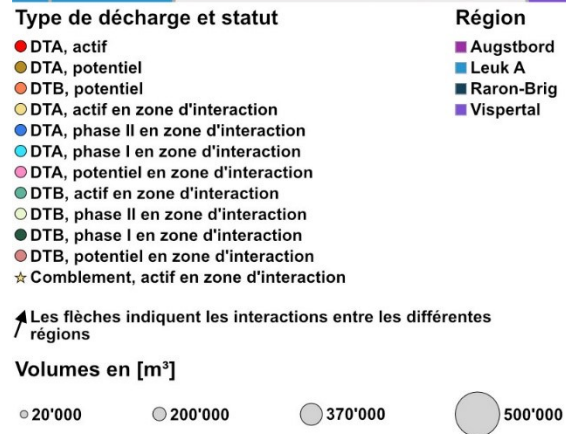
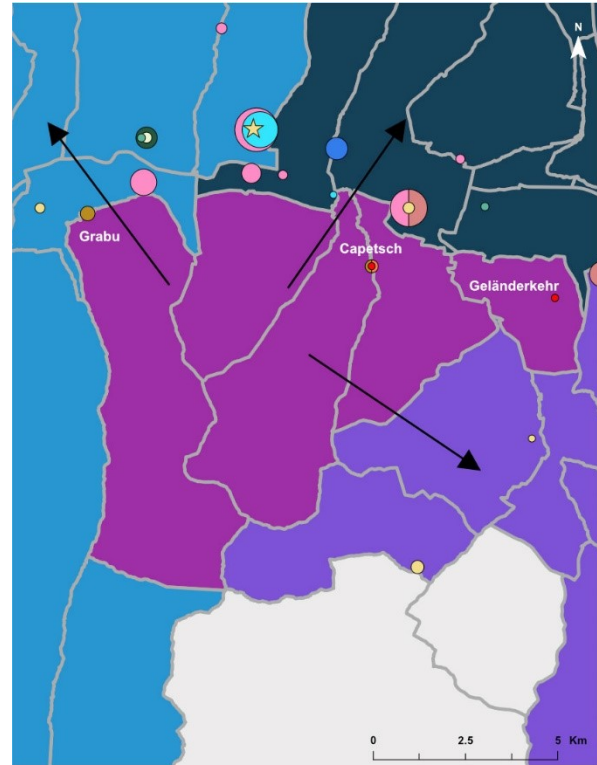
2'171 habitants

Production annuelle moyenne (calculée sur la période 2017-2022)¹¹⁵

1'650 m³/an

Production annuelle moyenne par habitant

0.76 m³/hab/an



Décharges de type A en activité

Nom	Capetsch	Geländerkehr
Volume disponible [m ³]	19'800	10'240
Remplissage annuel moyen [m ³ /an]	950	700
Durée d'exploitation estimée	> 20 ans	15 ans
Durée d'exploitation ¹¹⁶	B	17 ans
	M	18 ans
	H	7 ans

¹¹⁵ Selon les décharges existantes sur le territoire concerné.

¹¹⁶ La durée d'exploitation est mesurée selon trois scénarios : Bas : 0.8 m³/hab/an ; Moyen : 0.76 m³/hab/an, soit la production annuelle moyenne calculée sur la période 2017-2022 ; Haut : 2 m³/hab/an.

Sites potentiels de DTA

Nom	Capetsch (extension type A)	Grabu
Volume estimé [m ³]	150'000	200'000
Probabilité de réalisation ¹¹⁷	Moyenne	Faible

Viabilité des projets

Les décharges de type A actuellement en activité dans la région **Augstbord** offrent des capacités jusqu'à l'horizon 2038 avec un scénario bas (2029 avec le scénario haut). Il s'agit de celle de Capetsch (Unterbäch) et de celle de Geländerkehr (Zeneggen). Néanmoins, la situation de ces deux sites doit encore être clarifiée pour s'assurer que les autorisations d'exploiter puissent être renouvelées selon les bases légales en vigueur. Selon les discussions en bilatéral avec la commune de Zeneggen et chiffres à l'appui, le scénario moyen, bien que celui qui s'approche le plus de la réalité du terrain, est encore trop élevé par rapport aux projets prévus sur le territoire de la zone d'apport.

Sans projet en cours ou inscrit au PDC, la région Augstbord a néanmoins deux sites potentiels connus. Le premier concerne l'extension de la décharge de Capetsch. Le volume indiqué ici est une estimation approximative du propriétaire actuel de la décharge. Celui-ci dépend en particulier du volume d'extraction potentiel sur le site. Il s'agit d'une moraine qui s'étend encore loin vers le sud. Sur ce site, il serait tout à fait envisageable de développer un compartiment de type B et une IVDM. Le second est le site de Grabu (Ergisch), intéressant par sa capacité, mais qui doit encore faire l'objet d'études pour approfondir la question des conflits potentiels (notamment en ce qui concerne la localisation et l'accès) avant toute inscription au PDC.

Interactions

La région Augstbord se situe sur un plateau à mi-hauteur entre la plaine du Rhône et les sommets. Étant donné cette configuration, les interactions se limitent plutôt à des exportations en direction de la plaine des régions voisine, soit Raron-Brig et Leuk A. Dans une moindre mesure, des échanges avec la région du Vispéral pourraient aussi prendre place. Selon l'évolution du site de Capetsch, il est toutefois possible d'obtenir un bilan équilibré, voire une situation autonome. En outre, le site potentiel de Grabu recèle un potentiel d'interaction intéressant pour les régions environnantes (surtout Leuk A et Raron-Brig).

¹¹⁷ La probabilité est catégorisée selon les termes suivants : Réalisée, Elevée, Forte, Moyenne, Faible, Très faible. cf. chapitre y relatif.

Mesures

		HORIZON DE TEMPS ¹¹⁸	ENTITÉ RESPONSABLE
DTA_23_1	Mise en place des moyens nécessaires pour que l'octroi des autorisations d'exploiter des décharges de Capetsch et Geländekehr puisse être finalisé dans un horizon de temps inférieur à 2 ans	Court terme	Canton / Exploitant
DTA_23_2	Mise à disposition des moyens nécessaires pour la coordination et consolidation du développement futur (extraction, décharge et/ou valorisation des déchets minéraux) au niveau du PDc, avec poursuite ultérieure des procédures, afin que les autorisations adéquates du site de Capetsch puissent être octroyées dans un horizon de temps inférieur à 10 ans.	Court à moyen terme	Canton/ Communes / Exploitant
DTA_23_3	Études pour déterminer l'utilisation ultérieure du site de Geländerkehr, en tenant compte du caractère régional de la décharge de Capetsch.	Moyen terme	Communes
DTA_23_4	Études pour déterminer la probabilité de réaliser une DTA sur le site de Grabu pour la prochaine adaptation du PGDM.	Moyen terme	Commune / Exploitant

¹¹⁸ Les horizons de temps sont catégorisés comme suit : Court terme : < 2 ans ; Moyen terme : > 2 ans et < 5 ans ; Long terme : > 5 ans.