

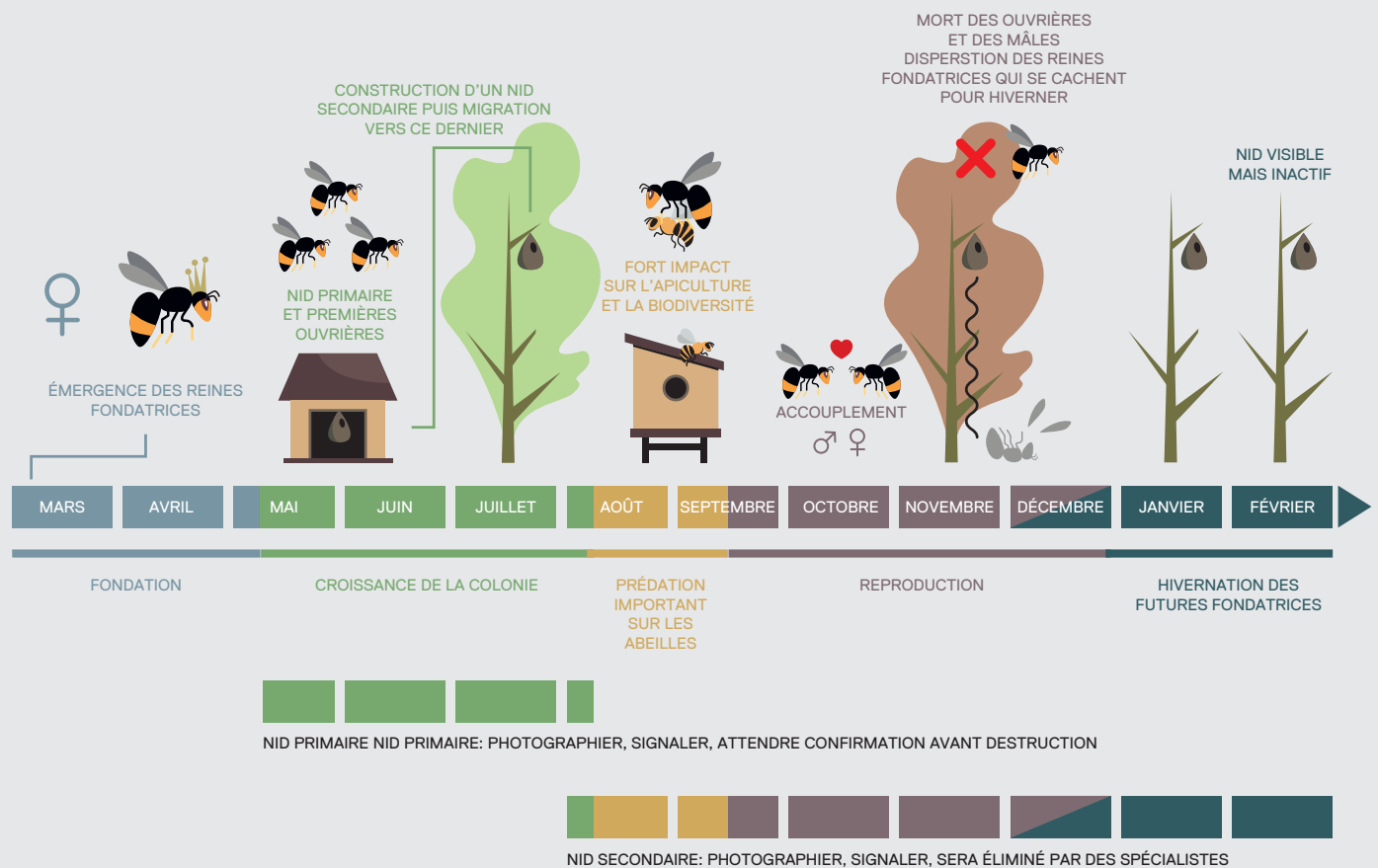
AGIR ENSEMBLE CONTRE LE FRELON ASIATIQUE



UNE ESPÈCE EXOTIQUE INVASIVE

Le frelon asiatique (*Vespa velutina*) est une espèce exotique invasive. Il est originaire de l'Asie du Sud-Est et a été introduit accidentellement en Europe en 2004. En Suisse, il se propage fortement depuis 2023. Pour protéger la biodiversité indigène et les abeilles mellifères, il faut freiner son expansion et maintenir sa population à un niveau faible.

LA VIE DU FRELON ASIATIQUE



NID PRIMAIRE NID PRIMAIRE: PHOTOGRAPHER, SIGNALER, ATTENDRE CONFIRMATION AVANT DESTRUCTION

NID SECONDAIRE: PHOTOGRAPHER, SIGNALER, SERA ÉLIMINÉ PAR DES SPÉCIALISTES

FONDATION

Seule la jeune reine fécondée hiberne dans un endroit abrité. Elle construit un petit nid primaire dans un endroit protégé. Les premières ouvrières naissent, agrandissent le nid et reprennent le soin du couvain.

CROISSANCE DE LA COLONIE

La population de la colonie augmente rapidement. Dès que l'emplacement choisi pour le nid primaire devient trop petit, la colonie déménage dans un nid secondaire bien plus grand qui peut abriter plusieurs milliers d'individus.

PRÉDATION

La nourriture pour les larves doit être riche en protéines. Lorsque la colonie est forte, les besoins des larves sont importants. Les ouvrières chassent de nombreux insectes pour les nourrir. La pression de prédation augmente sur les colonies d'abeilles domestiques.

REPRODUCTION

Des mâles et des futures reines peuvent être observés dès mi-septembre. Les accouplements ont lieu avant l'hiver.

HIVERNATION

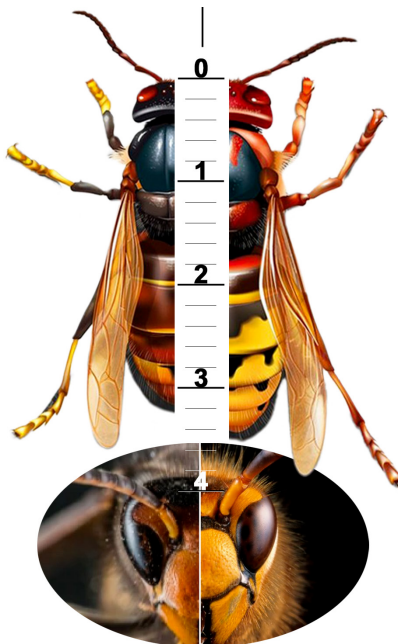
Avec l'arrivée de l'hiver, la vieille reine, les ouvrières et les mâles meurent. Seules survivent les jeunes reines nées en automne.

RECONNAÎTRE UN FRELON ASIATIQUE...

Le frelon asiatique est plus foncé et plus petit que le frelon européen, mais plus grand que les guêpes et les abeilles. L'extrémité des pattes jaunes n'est visible que si l'insecte est posé. En vol, il apparaît essentiellement noir.

FRELON ASIATIQUE VESPA VELUTINA NIGRITHORAX

- Tête noire et visage orangé
- Thorax noir
- Abdomen noir avec une large bande orangée
- Extrémité des pattes jaune



FRELON EUROPÉEN VESPA CRABRO

- Tête rousse et visage jaune
- Thorax noir et roux
- Abdomen jaune avec des dessins noirs
- Pattes rousses

@ SOCIÉTÉ D'APICULTURE
DU DISTRICT DE MONTHEY

... ET SON NID

AU PRINTEMPS

Le nid primaire est construit dans un endroit protégé comme un avant-toit, un couvert, un caisson ou un buisson. Il ressemble aux nids de guêpes indigènes. Il est important de s'assurer de l'espèce avant d'envisager son élimination.



EN ÉTÉ

Le nid secondaire se trouve le plus souvent à la cime des arbres. Il prend la forme d'une poire, il est volumineux et peut atteindre 80 cm de diamètre.



AGIR AVEC PRUDENCE

- RESTER CALME À LA RENCONTRE DE FRELONS.
- NE FAIRE QUE DES MOUVEMENTS LENTS, S'ÉLOIGNER DE LA ZONE ET SE DISPERSER SI ON EST PLUSIEURS.
- SE TENIR À PLUS DE CINQ MÈTRES D'UN NID SECONDAIRE. LES FRELONS PEUVENT DÉFENDRE ACTIVEMENT LEUR NID.

EN CAS DE PIQÛRE

- RESTER CALME, SE METTRE AU REPOS.
- SI LA PIQÛRE EST SUR LA MAIN, RETIRER MONTRE, BAGUES ET BRACELETS.
- NETTOYER LA PLAIE AVEC DE L'EAU ET DU SAVON.
- APPELER LE 144 EN CAS D'ATTAQUE MASSIVE OU DE SYMPTÔMES DE CHOC ALLERGIQUE (DIFFICULTÉS À RESPIRER, GONFLEMENT DU VISAGE, DÉMANGEAISONS, NAUSÉES, MALAISE).

POUR LES APICULTEURS

Le portail des organisations apicoles suisses abeilles.ch fournit des informations techniques.



ANNONCER UNE OBSERVATION

Vous avez vu un frelon asiatique ou un nid suspect ou réel ?

Prenez-le en photo et signalez votre découverte sur la plateforme d'annonce frelonasiatique.ch

Des mesures sont envisagées après l'examen. Dans tous les cas, vous recevrez un retour d'information et, le cas échéant, des instructions sur la marche à suivre. Les nids doivent être enlevés par des désinfestateurs et des spécialistes.

Par votre vigilance, vous contribuez à une lutte efficace. Merci !

