

## **Mollens Cure de Saint-Maurice en Laques**

### **Analyse des façades après décrépissage**

Intervention archéologique du 26-27 mai 2015

#### **Table des matières**

- 1 Circonstances
- 2 Résultats de l'analyse
- 3 Relevé et Figures
- 4 Illustrations

Alessandra Antonini  
Marie-Paule Guex

juin 2015

## 1 Circonstances

La cure de Saint-Maurice en Laques a fait, en mai 2015, l'objet d'une rénovation des façades. Les crépis ont entièrement été piqués afin d'ôter les revêtements au ciment. Cet édifice faisant partie du patrimoine suivi par le Service des Bâtiments du canton du Valais, nous avons été mandatés par le biais des Monuments historiques, M. Laurent Grichting, pour effectuer une analyse archéologique des maçonneries mises à nu.

L'intervention était de courte durée (les 26-28 mai 2015) ; les façades ont été analysées après décrépissage (pour le bureau TERA sàrl : Alessandra Antonini, responsable et Marie-Paule Guex, archéologue).

## 2 Résultats de l'analyse

### a) Observations générales

L'analyse des façades a révélé un bâtiment au volume unitaire sur toute sa hauteur et qui comprend un rez-de-chaussée semi enterré accessible depuis le sud (cave), un 1<sup>er</sup> étage accessible de plein pied depuis l'ouest, un 2<sup>e</sup> étage et l'étage des combles. Aucune surélévation n'a été observée ; les grandes-lucarnes à fenêtres jumelées font partie des maçonneries primitives ; l'inclinaison de la toiture n'a pas été modifiée. L'ensemble des façades est représentatif du bâtiment construit en 1753, selon la date figurant sur le linteau de la porte occidentale.

Les ouvertures n'ont subi que peu de modifications. Leur encadrement et leur forme reflètent la disposition intérieure du bâtiment.

- Les fenêtres des caves, des pièces d'habitation et des combles ont un cadre en pierres de tuf : 2 à 3 blocs pour les montants, 1 bloc pour le linteau et 1 bloc pour la tablette<sup>1</sup> (ouverture type A). Le linteau en tuf est surmonté par deux planches en bois<sup>2</sup> (dans un cas par deux dalles) formant « un arc » à 2 pans qui dévie les charges de la maçonnerie (**Fig. 3 à 7**). Plus le bloc du linteau est fin, plus le triangle de décharge est accentué. Dans un cas, ce dispositif est doublé d'un arc de décharge maçonné (ouverture type A', **Fig. 7**). Le linteau en tuf des petites fenêtres des caves et de la grande-lucarne occidentale n'est pas doublé par un dispositif de décharge (**Fig. 17**).

- Les fenêtres des cuisines et des réduits, disposés sur l'arrière du bâtiment ainsi que les fenêtres de la grande-lucarne orientale ont des montants maçonnés et le linteau est composé de dallettes posées de biais (ouverture type B, **Fig. 10**).

- Les deux portes en façade sud donnant accès aux caves sont aménagées dès l'origine. Leur cadre en tuf est renforcé par un arc de décharge (**Fig. 2**).

- La porte en façade ouest reprend l'emplacement d'une entrée primitive. Son cadre en tuf, sur lequel figure la date 1753, a été remplacé vraisemblablement lors de la rénovation du bâtiment en 1978.

- Une 4<sup>e</sup> porte, aujourd'hui bouchée, est apparue en façade nord, dans l'angle occidental du 2<sup>e</sup> étage (**Fig. 13A et B**). Ses montants maçonnés et le linteau composé de dallettes posées de biais (ouverture type B) ont été prévus d'origine. A droite sous le seuil, un négatif rectangulaire pourrait correspondre à un élément d'ancrage soutenant jadis un palier devant cette ouverture. L'absence d'un encadrement en tuf indique une ouverture d'importance secondaire : il s'agit soit d'une porte de latrines dont l'annexe (en bois) a été démontée<sup>3</sup> ou d'un accès direct à l'étage.

### Combles

L'aménagement des chambres au niveau des combles est unitaire et date de 1833 selon les inscriptions gravées sur le linteau de trois portes (2 fois à l'intérieur des chambres, une fois sur la face extérieure), (**Fig. 19 à 21**). Les rainures de la charpente qui assemble les cloisons montrent que des chambres similaires étaient prévues le long des autres parois des combles (**Fig. 18**).

<sup>1</sup> Certaines tablettes en tuf ont été remplacées par une tablette en ciment lors de la dernière rénovation (en 1978).

<sup>2</sup> Ces planches ont été en grande partie remplacées lors de la dernière rénovation (en 1978) par un bourrage de ciment. Elles ont cependant laissé leurs négatifs dans le mortier.

<sup>3</sup> La fosse pourrait encore être conservée au sol.

## b) Observations concernant les façades

### *Façade Sud*

La disposition parfaitement symétrique des ouvertures trahit une subdivision verticale du bâtiment par un mur de refend disposé sous l'axe de la panne faîtière, sauf au niveau des combles. Aucune modification d'envergure n'est à signaler (**Fig. 1A et B**).

### *Façade Est*

Les ouvertures sont disposées de part et d'autre d'un espace borne occupé à l'intérieur, par un mur de refend qui sépare la cuisine (au nord) du salon (au sud) et contre lequel était adossé l'âtre assurant le fonctionnement du fourneau en pierre ollaire (**Fig. 8A et B**).

Au niveau du 1<sup>er</sup> étage, un arc de décharge surbaissé (largeur de l'intrados 120 cm, hauteur 50 cm) construit sur un coffrage est apparu dans la partie borne de la maçonnerie (**Fig. 9**). Le bouchon, moins bien agencé que le reste de la maçonnerie mais lié au même mortier, fait partie de l'aménagement primitif. Il ne s'agit pas d'une ouverture mais probablement de l'extrados de la coupole d'un four prévu dans l'épaisseur du mur et relié à l'âtre disposé dans l'angle sud-est de la cuisine. Aucune trace de noircissement ou de rubéfaction ne confirme cette hypothèse ; elle sera à vérifier lors d'une transformation à l'intérieur du bâtiment.

### *Façade Nord*

Les ouvertures des caves sont cachées par le terrain qui a dû être surélevé par rapport à l'époque de construction du bâtiment (**Fig. 11A et B**). Les fenêtres du 1<sup>er</sup> étage (sur cette face de plain-pied avec le niveau extérieur) et du 2<sup>e</sup> étage reflètent les espaces intérieurs : à gauche la fenêtre des deux cuisines superposées, à droite une feinte étroite largement évasée vers l'intérieur au 1<sup>er</sup> étage (**Fig. 12**), respectivement une fenêtre de taille normale au 2<sup>e</sup> étage : il s'agissait anciennement probablement des ouvertures d'une cave sèche et d'un réduit.

La porte au 2<sup>e</sup> étage (porte de latrines ou entrée secondaire ?, **Fig. 13A et B**) ainsi que les 3 fenêtres avec encadrement en tuf de l'étage des combles font également partie du bâtiment primitif.

Modifications récentes (elles figurent déjà sur le relevé des façades de 1976) :

- Au 1<sup>er</sup> étage (de plain-pied avec le niveau extérieur) : percement d'une porte de toilette et percement d'une fenêtre supplémentaire dont la taille a été redimensionnée (**Fig. 12**).
- Au 2<sup>e</sup> étage : percement d'une fenêtre supplémentaire.

### *Façade Ouest*

Toutes les fenêtres sont d'origine (**Fig. 14A et B**). Sur cette façade, des fenêtres sont également disposées dans la partie centrale de la façade : elles éclairent ici la cage d'escalier voûtée.

Le cadre de la porte est scellé avec une maçonnerie de fragments de briques ; il a été remplacé en 1978 (**Fig. 15 et 16**). A l'intérieur, le piédroit nord est entièrement refait, tandis que le piédroit sud atteste encore l'ancienne entrée.

## **4 Illustrations**

Fig. 1A. Façade Sud.



Fig. 1B. Façade Sud, relevé archéologique.

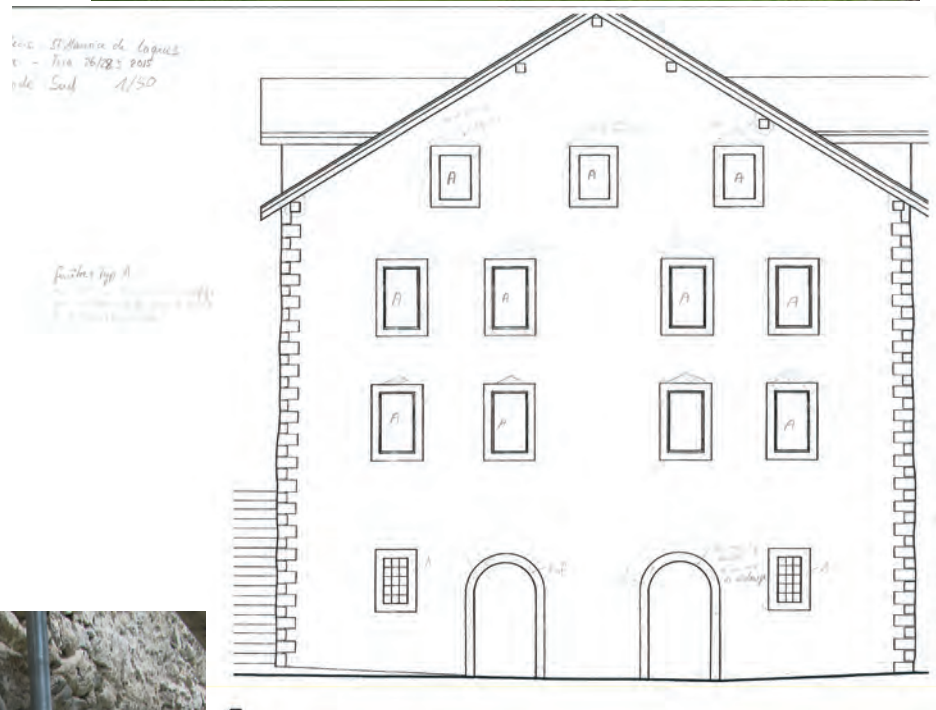
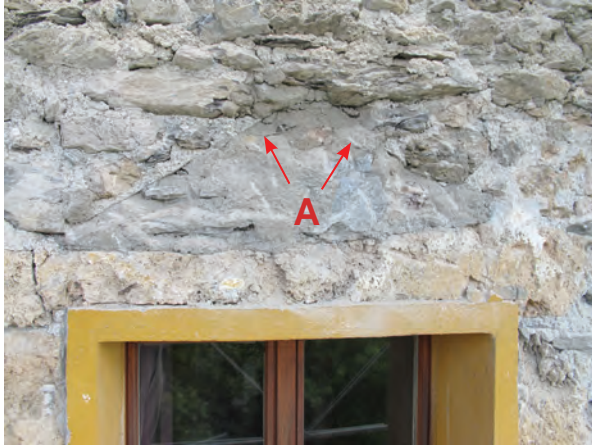


Fig. 2. Façade Sud, porte de la cave.



**Fig. 4.** Façade Sud, fenêtre du 2e étage.  
A: Négatifs des planches de décharge.



**Fig. 3.** Façade Sud, fenêtre du 2e étage.  
A: Dalles de décharge.



**Fig. 5.** Façade Sud, fenêtres des combles.  
A: Planches de décharge.



**Fig. 6.** Façade Sud, fenêtres des combles.  
A: Planches de décharge.

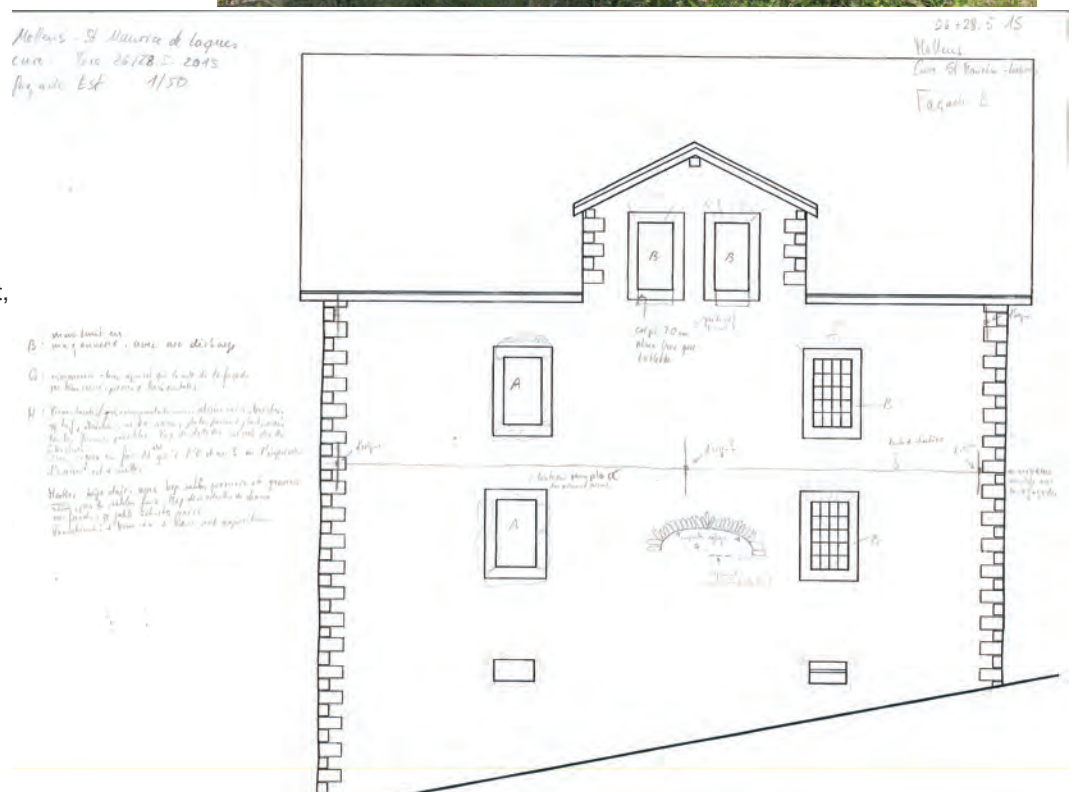
**Fig. 7.** Façade Sud, fenêtre des combles.  
A: Planches obliques surmontées d'un arc de décharge.



**Fig. 8A.** Façade Est.



**Fig. 8B.** Façade Est, archéologique.





**Fig. 9.** Façade Est, arc de décharge dans la maçonnerie primitive.



**Fig. 10.** Façade Est, fenêtres des combles avec cadre maçonné.

**Fig. 11A.** Façade Nord.



Mollens - St-Maurice de Laques  
Cure - Tera 76/08.3.2015  
façade Nord 1/50

- A' surmonté de puf avec  
une de décharge en calcaire/tauf
- A l'œuvre en laf surmonté d'un  
étrépil de décharge en dalle de  
marbre
- B. mureaux en pierres de taille  
avec de décharge  
à l'extérieur de combles ?
- E est percé, monté avec  
pierre, rejoint + bois en laf



**Fig. 11B.** Façade Nord, relevé archéologique.





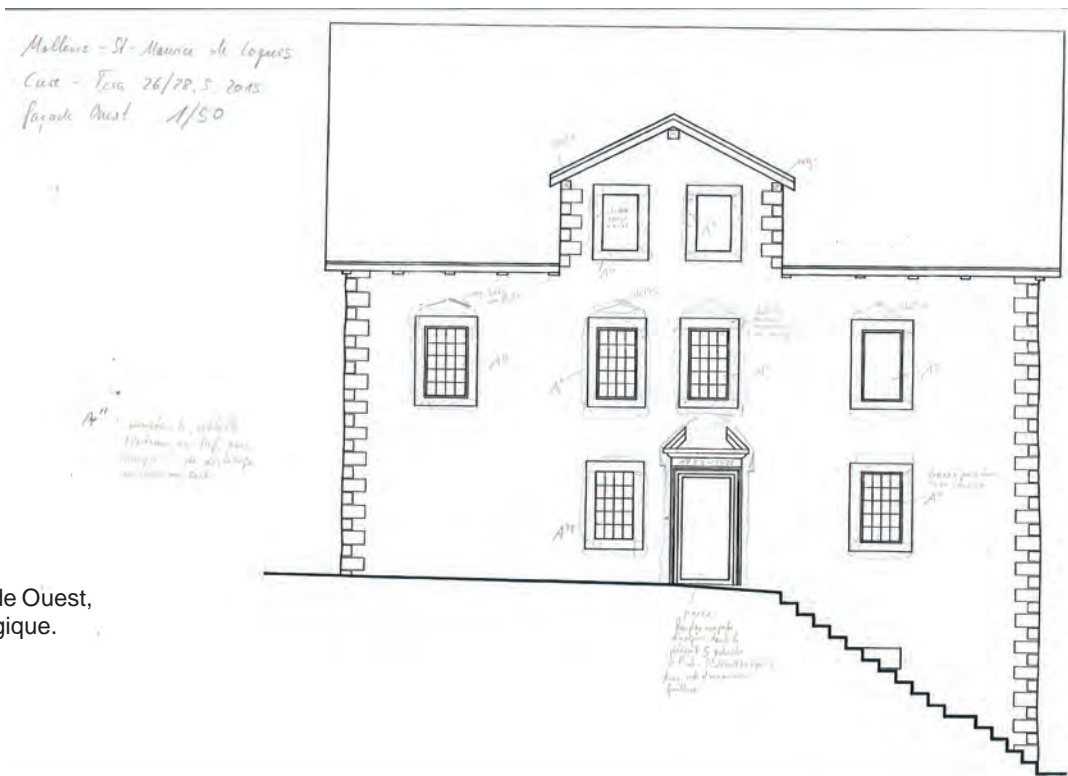
**Fig. 12.** Façade Nord, fenêtre du 1er étage (rez-de-chaussée).  
A: fenêtre primitive.  
B: fenêtre redimensionnée.



**Fig. 13A et B.** Façade Nord.  
A: porte bouchée du 2e étage.



**Fig. 14A.** Façade Ouest.



**Fig. 14B.** Façade Ouest, relevé archéologique.



**Fig. 15.** Façade Ouest, porte d'entrée. Le cadre primitif a été remplacé.



**Fig. 16.** Façade Ouest, fenêtre avec encadrement primitif à côté de la porte.



**Fig. 17.** Façade Ouest, fenêtres des combles.



**Fig. 18.** Combles, Chambres en bois de 1833.  
A: reinure ddes planches du plafond.



**Fig. 19.** Combles, inscription sur le linteau de la chambre centrale, avec la date de 1833.



**Fig. 19 B.** Détail de l'inscription 1 : TEMP . R . D AUG . BARRAS . PA . & . SUPERV . 1833



**Fig. 20.** Détail de l'inscription 2 : TEMPVS . D . AUG . BARRAS . PAR . & . SUPERV . 1833



**Fig. 21.** Détail de l'inscription 3 : Du Temps De Jean Mermud (...) et sachristain . 1833