

RAPPORT D'ACTIVITE

Urgeschichtliche Besiedlung Oberwallis (Curdy/Meyer 2009-2015)

Grengiols Schlosshubel 2009



Alain Benkert, Philippe Curdy, Patricia Meyer

Urgeschichtliche Besiedlung des Oberwallis

Ph. Curdy , P. Meyer 2009-2015

Campagne de prélèvement de charbons au Schlosshubel, Grengiols

Rapport d'activités 2009

Localisation : Commune de Grengiols

Coordonnées : 650700/135500/1130 m.

Dates de l'intervention sur le terrain : 19 août 2009

Dates de l'étude : à temps partiel, automne 2009

Liste des participants :

Alain Benkert, archéologue, ARIA SA, Sion
Philippe Curdy, archéologue, ARIA SA, Sion
Patricia Meyer, archéologue, Brigue

Rapport

Introduction

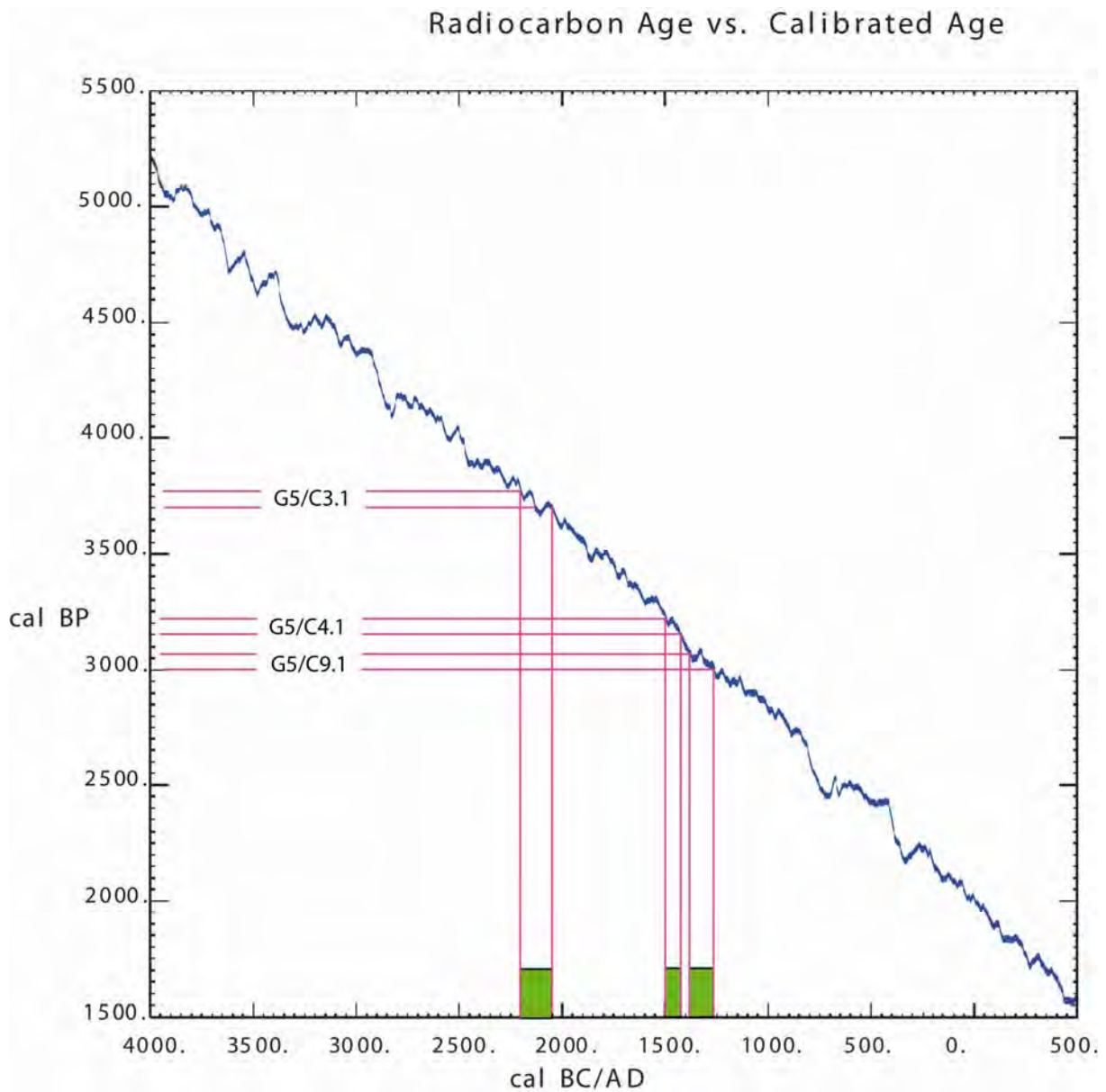
Cette petite intervention fait partie du projet « Urgeschichtliche Besiedlung des Oberwallis », mené sous la direction de Philippe Curdy et Patricia Meyer; ce projet est géré par l'Archéologie cantonale et le Musée d'Histoire du Valais et vise à une mise à jour des documents sur le premier peuplement du Haut-Valais (de Salgesch à Gletsch) ; les résultats devraient être utilisés pour la réalisation d'une exposition et la publication d'un ouvrage de synthèse sur la préhistoire de cette région.

Travaux de terrain

Intervention :déplacement de Sion à Grengiols ; nettoyage de la coupe est du sondage 5 (Schnitt 5) ouvert en 1976 par le bureau Stöckli de Moudon ; les coupes sont en partie effondrées ; quelques tessons de céramique apparaissent dans les déblais ; ils sont récoltés à cette occasion.

Après nettoyage d'une portion de coupe, trois prélèvements de charbons sont effectués :

G5 - C3.1	Poz-32253	3730 ± 35 BP
G5 - C4.1	Poz-32254	3185 ± 35 BP
G5 - C9.1	Poz-32256	3030 ± 30 BP



Le premier provient d'un colluvion (petits charbons, n° Poz-32253, couche 3) scellé par la première couche d'occupation, le second sur le premier niveau d'occupation visible en coupe

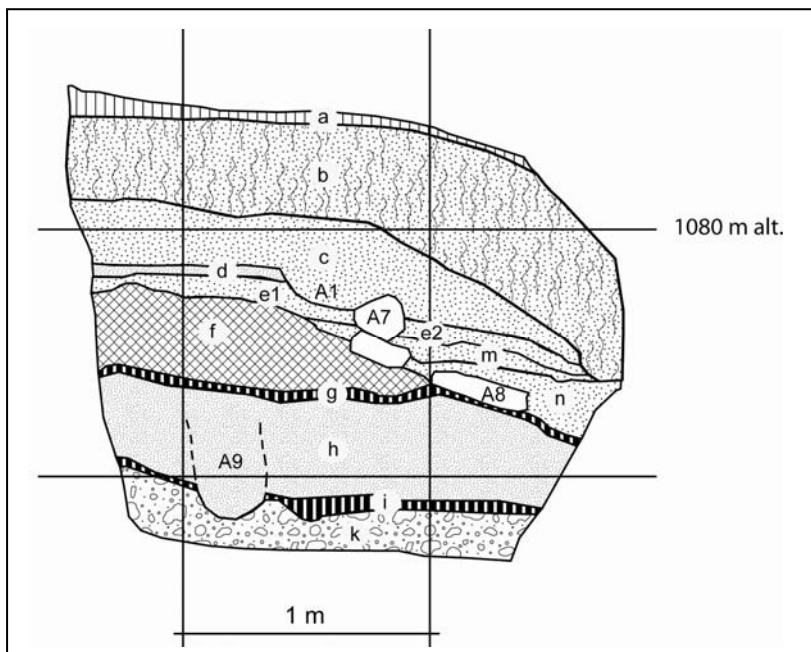
(couche 4, Poz-32254), le troisième sur le deuxième niveau d'occupation (couche 9, Poz-32256) ; les trois dates suivent la séquence stratigraphique, il n'y a pas d'interversion ; les résultats permettent de proposer une première interprétation de la séquence archéologique :

Un horizon de colluvionnement (couche 3) avec présence de charbons, datés du Bronze ancien, est probablement lié à des feux (défrichements etc.); au-dessus, un premier sol d'occupation qui vers l'aval se prolonge par une accumulation de grands blocs (mur en pierres sèches, rempart ?), date du Bronze moyen. La couche 5 qui surmonte cet horizon semble selon les observations correspondre plutôt à un remblai en partie colluvionné (voir dessin de la coupe du bureau Stöckli) ; au-dessus, un niveau horizontal, très humifère avec beaucoup de charbons (couche 9) est daté du Bronze récent/final et pourrait correspondre à un second aménagement fortifié sur remblai.

Les dates obtenues renvoient aux résultats obtenus sur le site du Burgspitz à Ried-Brig à l'occasion du projet de recherches Interreg IIIA Valais/Piémont (cf. Curdy et Crotti, Premières traces de l'homme dans la région du Simplon/Sempione et de l'Albrun/Arbola (Mésolithique-époque romaine), in *Alpis Graia*, 2006, 135-141).

Pour rappel, la colline du Burgspitz (1100 m alt.) a fait l'objet d'un petit sondage de 3 m² en 2005. La coupe (fig. ci-dessous) montre une première couche anthropique (couche i) datée du XVII^{ème}/XVI^{ème} siècle av. J.-C. (UtC-13955, 3389±49BP, soit 1873-1531 av. J.-C. en dates calibrées, 2 sigma). La date est confirmée par la présence de fragments d'une jarre à cordon et languettes de préhension. Cette occupation est scellée par deux horizons datés du début du Bronze moyen (Couche h, datation sur os: UtC-13956, 3288±44BP, soit 1683-1457 av. J.-C. en dates calibrées, 2 sigma ; couche g, charbons: UtC-13957, 3211±41, soit 1606-1411 av. J.-C. en dates calibrées, 2 sigma).

Par la suite, on aménage un rempart matérialisé par un remblai (couche f), une berme (A8) et un parement (A7). L'abandon de la fortification (couche n et m) est daté de la fin du Bronze moyen/début du Bronze final (Charbons dans la couche m: UtC-13958, 3100±60 BP, soit 1380-1260 av. J.-C. en dates calibrées, 2 sigma). A ce niveau correspond une jarre à cordon à rebord déversé et lèvres digitées. Les niveaux qui scellent les vestiges du parement livrent du mobilier de l'âge du Fer et de l'époque romaine.



Ried-Brig, Burgspitz, coupe ouest (PhC 2008).

Eléments typologiques récoltés à Grengiols :

Lors des travaux d'étude menés par les médiévistes, une série de tessons et une pointe de flèche en bronze avaient été récoltés. Nous présentons ci-après une liste des tessons récoltés par le bureau Stöckli, avec la provenance (S pour sondage) mentionnée dans les sachets (mobilier actuellement entreposé au Musées cantonaux, Sion).

Les premières observations de Mireille David-Elbiali, publiées dans son travail de thèse (« La Suisse occidentale au IIe millénaire avant J.-C., CAR n° 80, Lausanne 2000), proposent de dater le site au moins du Bronze récent (terminologie italienne), soit le Bronze D (David-Elbiali 2000, p. 442) par la présence d'un vase à cannelures verticales et mamelon large.

Selon les observations menées sur le reste de la céramique, on n'observe pas d'élément plus significatif, à part probablement un fragment de panse rugueuse, élément assez fréquent au Bronze moyen (Bronze B et C).

Conclusions.

La séquence protohistorique du Schlosshubel vient enrichir le dossier des sites de hauteur fortifiés dans les Alpes ; si les premiers indices récoltés lors des travaux des médiévistes allaient déjà dans ce sens, la petite intervention d'une journée sur place apporte des précisions notables à la problématique. En conclusions, ce genre d'expérience est à répéter sur d'autres gisements alpins ; les connaissances sur le peuplement en Valais sont ainsi précisées à peu de frais. On signalera que, dans le cas particulier, la vallée de Conches est presque vierge de vestiges de l'âge du Bronze, à part c de rares trouvailles isolées (poignard dans la région de l'Albrun, fragment d'épingle au-dessus de Münster, etc.).

Sion, Brigue,
décembre 2009
A.B / Ph.C. / P.M.

Grenziols
Sondage 5 Coupe Est
dessin J. Sarott
Bureau Stöckli, Moudon
27.7.76

2ème rempart

1er rempart

2 m

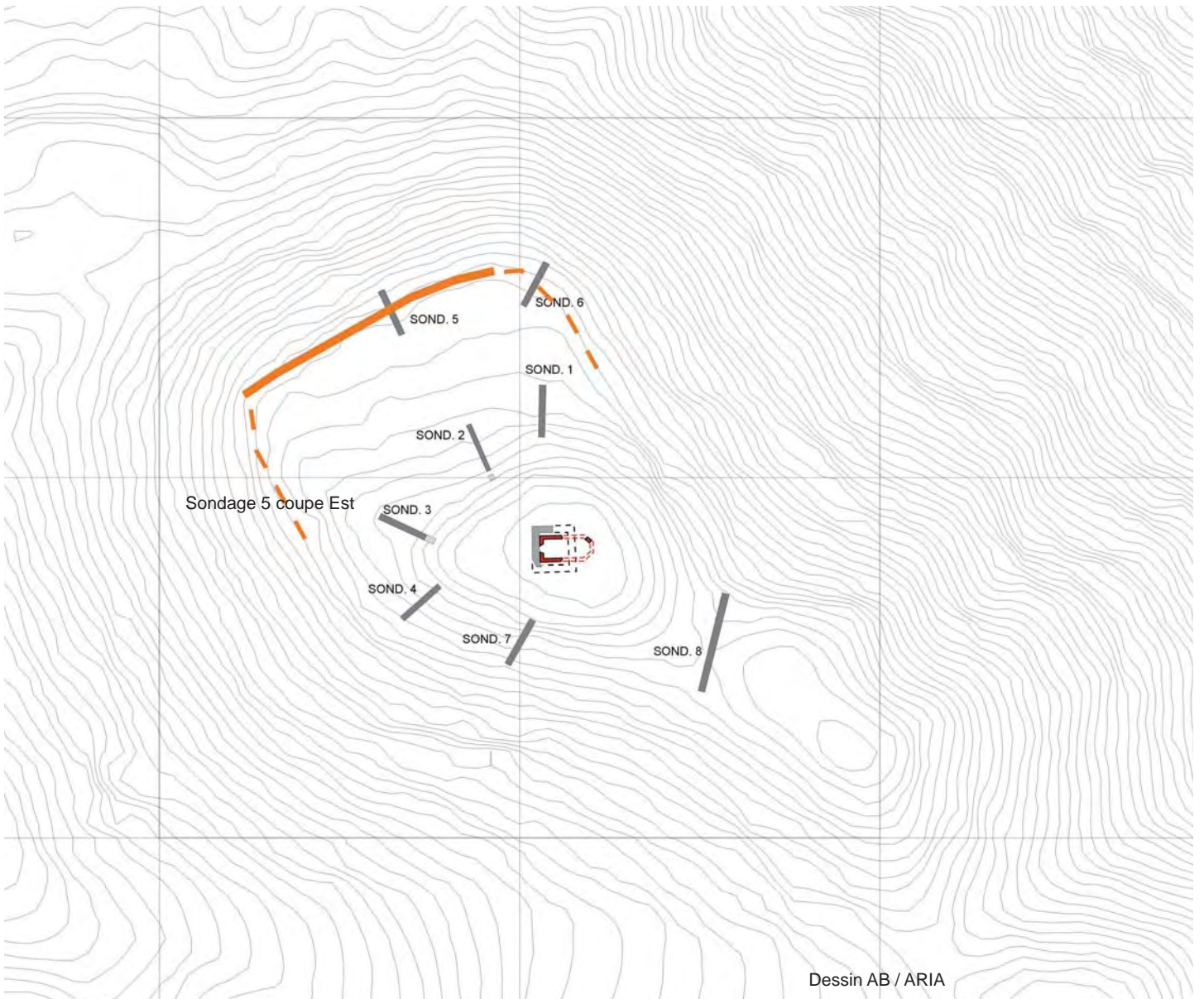
1400-1190 av. J.-C.

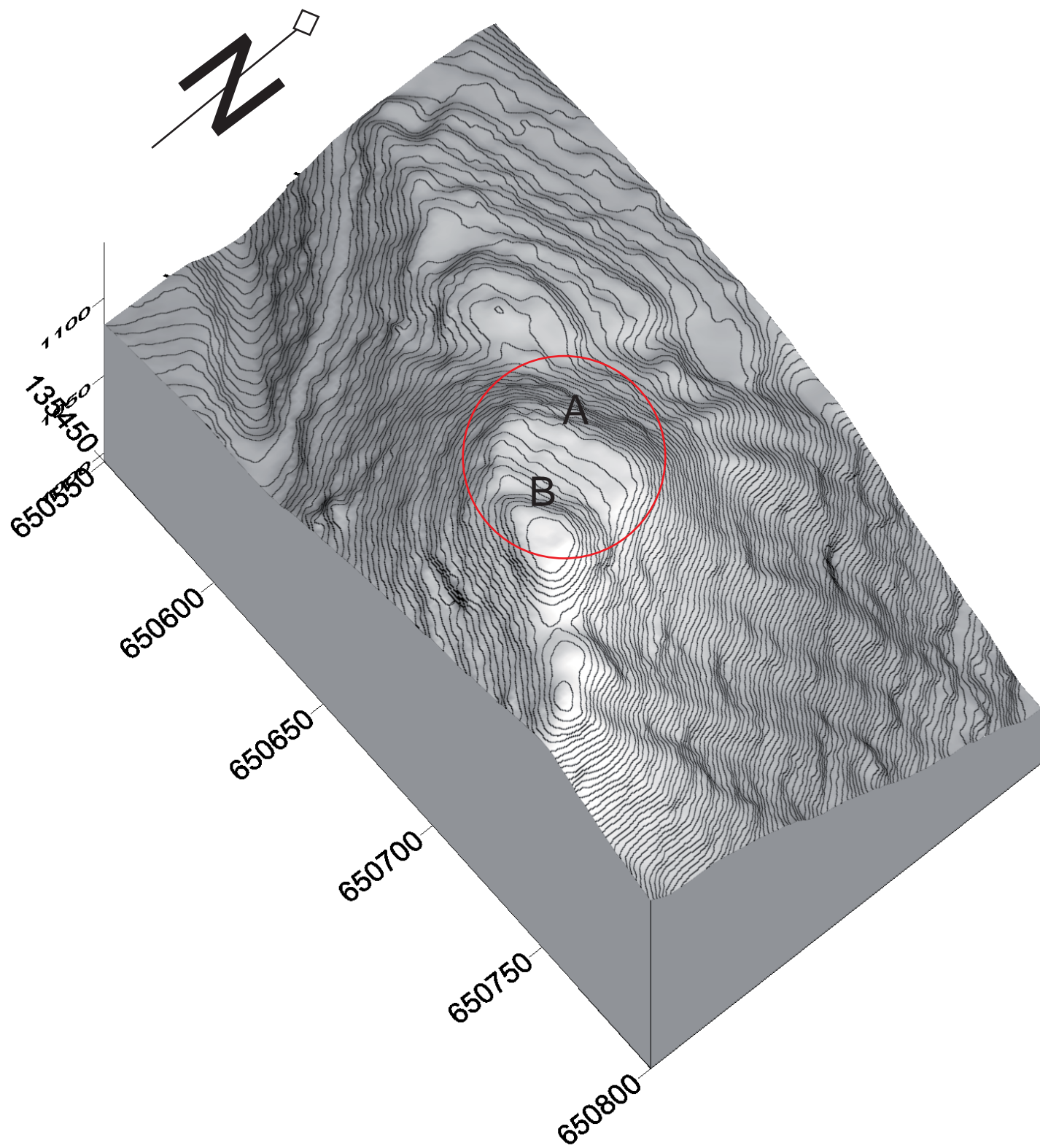
1520-1400 av. J.-C.

2280-2000 av. J.-C.

+ 18.00

+ 18.00





A: plateau septentrional (Schnitt 5 etc.)
B: colline de la chapelle et de la tour (Turm)