



# Les Crêtaux

Relevés de tranchées (novembre 2001)

Nouvel habitat de moyenne altitude  
âge du Bronze et du Fer

P. Gibut et O. Paccolat

Juillet 2002

# Table des matières

1. Circonstances de la découverte
2. Stratigraphie et structures archéologiques
3. Eléments de datation
4. Conclusions

- Annexe A :liste des documents graphiques et photographiques de terrain
- Annexe B liste des couches de terrain
- Annexe C liste des structures
- Annexe D liste du mobilier et des prélèvements
- Annexe E liste commentée des points topographiques
- Annexe F analyses C14

## **ISERABLES, district de Martigny**

**BR, HA, I**

Les Crêtaux, parcelles 29bis, 32, 34, 41a et 48

Coordonnées : CNS 1306, env. 585'620/113'000 ; altitude : environ 1460m ; surface minimale du site : env. 4000m<sup>2</sup>.

Relevé de tranchées (pose d'égouts). Longueur : env. 150m.

Intervention : 29.10 – 6.11.2001.

Mandataire : Bureau TERA Sàrl, Sion.

Documentation et matériel archéologique déposés auprès de l'Archéologie cantonale à Martigny.

Nouveau site (habitat protohistorique de moyenne altitude).

Abréviation du chantier : CR01 ;

Equipe de fouille: Charles Boudry (technicien de fouille), Müslüm Coban (fouilleur), Pascal Gibut (archéologue, responsable du chantier), Olivier Paccolat (archéologue, responsable du projet)

Topographie : Claude-Eric Bettex (ORA VS)

Infographie : Andréas Henzen (dessinateur)

### **1. Circonstances de la découverte**

Le creusement de tranchées pour des canalisations a été suivi par l'Archéologie Cantonale (C.-E. Bettex et O. Paccolat) durant les mois de septembre à novembre, au-lieu dit « les Crêtaux » au-dessus d'Isérables. L'emplacement « des Crêtaux » était déjà connu des archéologues, puisqu'on y a découvert au XIXe s. les fameux vases en céramique grise décorés de serpents sur la panse, datés du Ier s. apr. J.-C<sup>1</sup>. Alors que toute la partie aval, en relativement forte pente, n'a révélé aucune trace archéologique, des vestiges ont été repérés en amont, sur un plateau favorable, formant une petite ensellure en bordure de la falaise (fig. 1).

Le bureau TERA Sàrl fut alors mandaté par l'Archéologie Cantonale pour documenter les vestiges les plus évidents. Les travaux ont consisté pour l'essentiel au nettoyage et aux relevés des coupes stratigraphiques des tranchées (env. 150m). La fouille en plan s'est limitée à quelques structures situées en bordure ou en fond de tranchées. La tranchée principale (Tr1), d'axe ouest-est, traverse le plateau parallèlement à la falaise. Deux autres tranchées (Tr2 à l'ouest et Tr3 à l'est) ont été creusées perpendiculairement à la première et rejoignent la route communale en amont (fig. 1).

### **2. Stratigraphie et structures archéologiques**

La séquence stratigraphique de référence comprend trois principaux horizons, repérés sur la plus grande partie de la tranchée 1. L'épaisseur maximale de cette séquence atteint jusqu'à 1m.

- l'horizon le plus haut (horizon 1) est marqué par des structures en creux (fosses et fosses-cendrier) sans relation avec des niveaux d'occupation. Il apparaît à environ 0,40m de la surface, sous la terre végétale, des remblais dus à des travaux récents sur les parcelles et des limons de bisses. Il est principalement localisé dans la tranchée « 1-ouest ».

- l'horizon intermédiaire (horizon 2) est caractérisé par un ensemble de structures brûlées (fosses, foyers, trous poteau et sablière de maison, fig. 2), associées à un niveau d'incendie. Il apparaît sous un dépôt d'environ 0,50m de colluvions plus ou moins grossières. Ces niveaux ont surtout été repérés en tranchée « 1-centre » et débordent légèrement en tranchée « 2-aval ».

- l'horizon le plus ancien (horizon 3) est plus discret. Il se matérialise par des niveaux de rubéfaction discontinus associés à des structures en creux. Il a été vu en tranchée « 1-centre » environ 0,20m sous la séquence précédente dont il est séparé par des alluvions fines de lessivage.

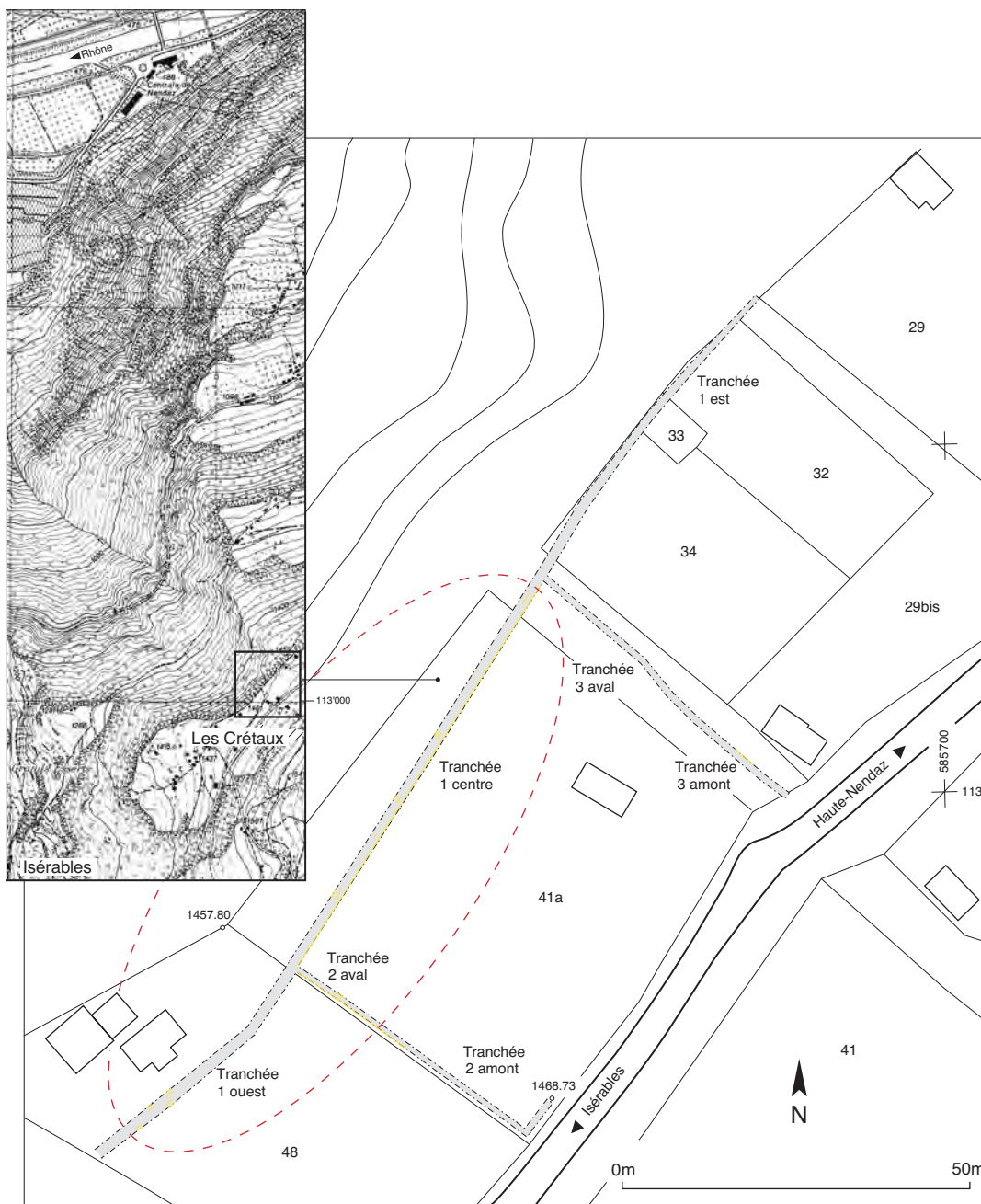


Fig.1. Isérables, Les Crêtaux. Plan de situation de l'intervention et extension potentielle des vestiges (traits tirés rouge). (TERA Sàrl, A. Henzen).

Tous ces niveaux (voir liste en Annexe B) se sont déposés sur du limon sableux compact gris-vert à gris-jaune, constituant la base de la séquence, un loess colluvionné.

L'extension des couches et des structures peut être estimée à près de 4000m<sup>2</sup> (env. 100m en longueur dans le sens est-ouest, 40 à 50m dans le sens amont-aval). Les vestiges reconnus, quinze structures (voir liste en Annexe C), sont surtout concentrés dans la partie centrale et aval du site (fig.1, parcelle 41a), là où le terrain présente encore aujourd'hui un replat bien marqué au pied du



coteau et en bord de falaise. Vers l'ouest (parcelle 48), les niveaux archéologiques commencent à se raréfier, tandis qu'à l'est (parcelles 29, 29bis, 32, 34), on constate la remontée du terrain naturel et la présence d'une zone d'éboulis.

Au niveau de l'organisation des vestiges, on constate, pour l'horizon 2, des aménagements en terrasses d'est en ouest. Au moins 4 terrasses ont été repérées avec moins de 0,3m de talutage entre chacune d'elles. Aucun aménagement défensif n'a été observé sur le plateau (fossé, palissade ou rempart), du moins dans la partie prospectée en tranchées.

### 3. Eléments de datation

Pratiquement aucun mobilier archéologique (aucun tesson céramique) a été récolté durant cette petite intervention. L'horizon le plus récent (horizon1) est daté par la présence d'un gros clou en fer qui permet de proposer une datation à partir de la fin de l'âge du Fer. L'horizon intermédiaire (horizon 2) a fait l'objet de deux analyses C14, confiées au laboratoire Van de Graaff de l'Université d'Utrecht-Hollande (voir Annexe F). La première, effectuée sur des charbons de bois d'une fosse de rejet (str11), a donné une datation de l'âge du Bronze final (CR01 PLV8A, UtC11487 : 2 sigma : 1410 –1130 BC). La seconde, effectuée sur des charbons de bois d'un foyer (str4), a livré une datation de l'époque Hallstatt (CR01 PLV3A, UtC11488 : 2 sigma : 770-400 BC). Enfin, le dernier niveau de structures en creux (horizon 3), malheureusement sans charbon de bois en suffisance ni mobilier n'a pu être daté. Cependant, les teintes de sédimentation, pour ce niveau le plus profond, rappellent celles du niveau directement au-dessus. Aussi serions-nous tentés d'y voir une occupation très proche dans le temps de la précédente, c'est à dire de l'âge du Bronze.

### 4. Conclusions

Les tombes à incinération du 1er s. apr. J.-C. avec les fameux vases « aux serpents », découvertes anciennement «aux Crêtaux», ne peuvent pas être assimilées aux découvertes faites lors cette intervention. Les vestiges mis au jour constituent un nouveau site de moyenne altitude que l'on peut dater de la fin de l'âge du Bronze et du début de l'âge du Fer. Une occupation postérieure à la fin de l'âge du Fer est également attestée.



Fig. 2. Isérables, Les Crêtaux. Sablière basse d'une maison de l'horizon 2 (str 10) en coupe et en plan dans la tranchée « 1-centre ». Vue du nord. (TERA Sàrl, P. Gibut).

La position stratégique du site est indéniable puisqu'il domine toute la vallée du Rhône depuis Chamoson jusqu'à Martigny, ainsi que les hauteurs environnantes (fig. 3). Cette situation rappelle celle affectée par des sites contemporains de moyenne altitude dont Chiboz, Vercorin ou Zeneggen<sup>2</sup> sont de bons parallèles. Notons ici cependant l'absence d'élément défensif (fossé ou rempart) qui laisserait à penser que nous sommes en présence d'un petit habitat, peut-être à caractère saisonnier .



Fig. 3. Isérables, Les Crêtaux. Vue depuis le site en direction de la plaine du Rhône et de Chiboz sur la rive droite du Rhône. (TERA Sàrl, O. Paccolat).

## NOTES

<sup>1</sup> M.R. Sauter, Vallesia V, 1950, p.100.

<sup>2</sup> Mottet Manuel, Vallesia LIII, 1998, pp.455-458, Curdy Philippe et alii, Vallesia L, 1995, pp.406-407.

# Annexes

**ANNEXE F : analyses C14 :**



**Universiteit Utrecht**

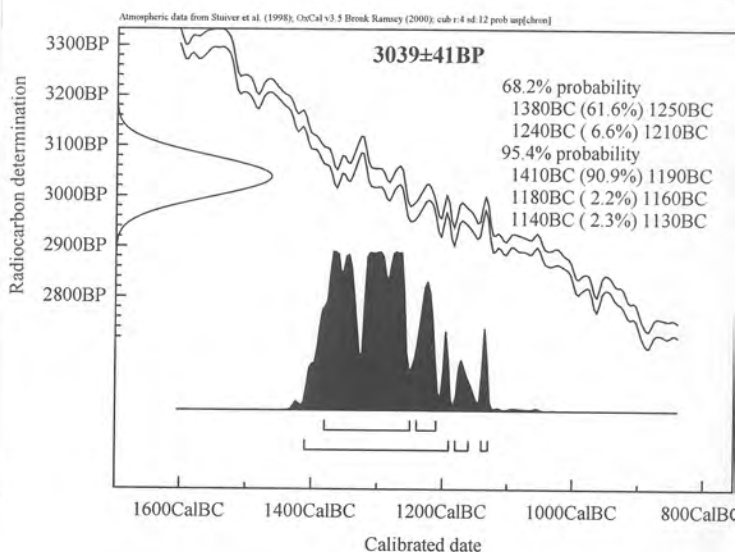
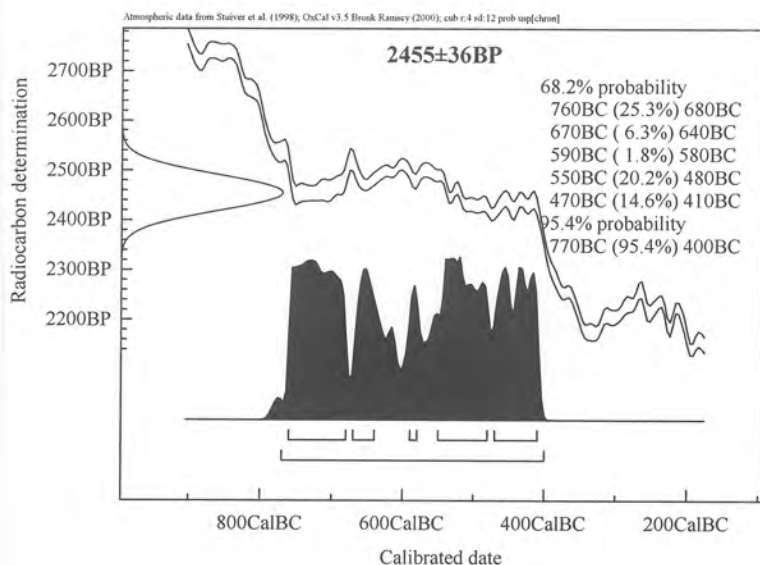
*Faculteit Natuur- en Sterrenkunde*  
R.J. Van de Graaff laboratorium

**<sup>14</sup>C AMS Results**

Reference: 1353 /A

Date: 01-05-2002

Sample Name	Analysed Fraction	Mass [mg]	UtC Nr	δ13C [p.mil]	14C Age [BP]	Calendar Age [cal BP]
CRO1PLV8A	charcoal	2.330	11487	-24.3	2455 ± 36	2705-2634, 2609-2592, 2494-2432, 2415-2397, 2392-2364.
CRO1PLV3A	charcoal	2.370	11488	-25.5	3039 ± 41	3329-3284, 3269-3210, 3177-3172.



UtC NR : laboratory number, reference to the analysis  
 δ13C [p. mil] : abundance of 13C relative to 12C with respect to PDB reference; (if applicable) estimates indicated by e)  
 14C Age [BP] : 14C age (Before Present) as calculated from measured abundance (normalised to δ13C = -25 p. mi  
 Calendar age [cal BP] : intervals (1σ-probability) using the program Calib4 (Radiocarbon 35, 1993, 215-230) for the atmospheric environment (default), or - indicated by m: -for the marine environment with 402 years reservoir age; conversion to cal AD/cal BC according to the relation cal AD = 1950 - cal BP or cal BC = cal BP -1950.