

SUSTEN - OUEST
SURVEILLANCE ARCHEOLOGIQUE
Travaux de construction de l'autoroute A9
(Tronçon : Km.123,000 – 123,260)

RAPPORT D'ACTIVITES



Gabriele Giozza - Manuel Mottet

ARIA S.A.
Archéologie et Recherches Interdisciplinaires dans les Alpes
(Juillet 2003)

- Situation géographique

Commune : Susten

Coordonnées : CN 1287, env. 614.631 / 128.676

Altitude : env. 638 m

Sigle chantier : SW03

Les terrains sondés sont situés sur la partie centrale du cône de l'Illgraben, au sud de l'actuelle route cantonale, à la sortie de Susten en direction de Sion.

- Déroulement des travaux

Les travaux de surveillance ont porté sur dix-sept sondages (voir plan en annexe 1), effectués à la pelle mécanique (entreprise Schnyder Vitus – Gampel). Ces sondages ont été restreints à l'emprise du tracé de l'A9 dans le terrain mis à disposition après déforestation. La partie du terrain située à l'est d'un ancien lit de l'Illgraben n'a pas été sondée en raison son inaccessibilité, et fera l'objet de prospections lors d'une prochaine tranche de travaux. Les sondages ont en moyenne une longueur comprise entre 5 et 9 m et une largeur comprise entre 2 et 4 m. Leur profondeur est variable, comprise entre 2 et 5.60 m. Pour des raisons de sécurité, les sondages n° 7 et n° 8 ont été ouverts et fermés au cours de la même journée. Ils ont fait l'objet de relevés stratigraphiques sommaires. Par ailleurs une surface restreinte a été ouverte dans le sondage n°2 pour observer la surface de l'un des sols enfouis.

- Dates d'intervention

Les travaux sur le terrain ont été réalisés entre le lundi 30 juin et le vendredi 25 juillet 2003.

- Liste des participants

Flamur Dalloshi	technicien de fouille
Gabriele Giozza	archéologue responsable local
Manuel Mottet	archéologue responsable projet
Bajram Murati	technicien de fouille

- Description de la séquence stratigraphique

Les 17 sondages ont livré la séquence suivante (annexe 2) :

US 1 (Sondage n° 15) Episode torrentiel de l'Illgraben

Sable gris blanchâtre avec graviers, gravillons et pierres de petites et moyennes dimensions.

US 2 (Sondages n° 1 à 6, n° 9 à 15 et 17) Lave torrentielle de l'Illgraben

Sable blanchâtre avec beaucoup de pierres de petites à grandes dimensions (0,10-0,60 m), gravillons.

US 3 (Sondages n° 4 à 6, n° 9 à 11, 14 et 15) Horizon humifère

Sable fin jaune avec quelques lentilles de sable limoneux brun noirâtre, présence de racines modernes.

US 4 (Sondages n° 9, 10 et 14) Lave torrentielle de l'Ilgraben

Sable blanchâtre avec beaucoup de pierres de petites à grandes dimensions (0,10-0,60 m), gravillons.

US 5 (Sondages n° 9, 10 et 14) Dépôts torrentiels fins de l'Ilgraben

Sable fin jaune avec quelques lentilles de sable légèrement limoneux brun noirâtre.

US 6 (Sondage n° 15) Episode torrentiel de l'Ilgraben

Sable jaunâtre homogène avec gros blocs (0.80-1.20 m)

US 7 (Sondages n° 4 à 6, n° 9 à 11, 14 et 15) Lave torrentielle de l'Ilgraben

Sable blanchâtre jaunâtre avec beaucoup de pierres de petites à grandes dimensions (0.05-0.60 m), gravillons.

US 8 (Sondage n° 10) Episode torrentiel de l'Ilgraben

Sable blanchâtre homogène avec graviers et petits gravillons.

US 9 (Sondages n° 1 à 5, n° 9 à 15) Dépôts torrentiels fins de l'Ilgraben

Sable légèrement limoneux blanc gris très compact avec peu de graviers, oxydations rougeâtres diffuses.

US 10 (Sondages n° 1 à 6, n° 9 à 15) Horizon charbonneux

Sable limoneux brun clair et par grisâtre par endroits avec quelques charbons de bois, oxydations rougeâtres diffuses, présence de racines modernes.

US 11 (Sondages n° 4 à 6 et n° 13) Dépôts torrentiels fins de l'Ilgraben

Graviers alternés avec sable jaune légèrement limoneux.

US 12 (Sondages n° 1 à 3, n° 6 et n° 9 à 15) Lave torrentielle de l'Ilgraben

Sable jaune blanchâtre avec beaucoup de pierres de petites à grandes dimension (0.05-0.60 m), gravillons et blocs (0.80 m).

US 13 (Sondages n° 1, n° 3 à 6, n° 10 et n° 13 à 15) Horizon charbonneux

Sable brun jaunâtre légèrement noirâtre avec paillettes de charbons de bois, présence de racines modernes.

US 14 (Sondages n° 10) Episode torrentiel de l'Ilgraben

Graviers fins triés.

US 15 (Sondages n° 1, n° 3 à 6, n° 10 et n° 13 à 15) Lave torrentielle de l'Ilgraben

Sable jaune avec beaucoup de gravillons et pierres de petites à grande dimensions (0.05-0.60 m).

US 16 (Sondages n° 6) Dépôts torrentiels fins de l'Ilgraben

Dépôt stratifié de sable limoneux jaune blanchâtre avec fins niveaux noirâtres (présence de quelques charbons de bois), lentilles de graviers fins triés.

US 17 (Sondages n° 6) Lave torrentielle de l'Ilgraben

Sable jaune avec gravillons et quelques pierres de petites et moyennes dimensions (0.04-0.15 m).

US 18 (Sondages n° 5 et n° 9) Episode torrentiel de l'Illgraben

Graviers fins triés avec quelques pierres de petites dimensions.

US 19 (Sondages n° 5, n° 9 et n° 14) Lave torrentielle de l'Illgraben

Sable jaune avec beaucoup de gravillons et pierres de petites à grandes dimensions (0.05-0.60 m).

US 20 (Sondages n° 15) Dépôts torrentiels fins de l'Illgraben

Sable limoneux brun légèrement noirâtre.

US 21 (Sondages n° 15) Episode torrentiel de l'Illgraben

Sable blanchâtre avec graviers triés.

US 22 (Sondages n° 16 et n° 17) Episode torrentiel de l'Illgraben

Sable jaunâtre avec beaucoup de graviers, gravillons, petites pierres et quelques blocs (0.40-0.80 m).

US 23 (Sondages n° 16) Dépôts torrentiels fins de l'Illgraben

Sable limoneux jaune avec gravillons et quelques pierres de moyennes dimensions.

US 24 (Sondages n° 16) Episode torrentiel de l'Illgraben

Sable jaunâtre avec beaucoup de gravillons, petites pierres et quelques grands blocs (1-1.50 m).

US 25 (Sondages n° 7 et n° 8) Episodes torrentiels de l'Illgraben

Dépôt stratifié peu compact de sable jaunâtre avec beaucoup de graviers, gravillons et petites pierres, par endroits lentilles de sable limoneux et quelques blocs. Ce dépôt a pu être observé à une profondeur maximale de 5 mètres, ce qui représente le niveau de construction de l'autoroute à cet endroit (Sondage n°8 - altitude de 638 à 633 m, Sondage n°7 - altitude de 634.50 à 631 m). Aucun niveau charbonneux n'a été repéré à l'intérieur de cette séquence.

- Bilan et conclusion

Les 17 sondages effectués lèvent l'hypothèque archéologique sur ce tronçon.

En effet, ces sondages n'ont livré ni matériel archéologique, ni traces anthropiques anciennes. La séquence sédimentaire apparue dans ces sondages est très proche de celle observée plus à l'est lors du creusement de la tranchée de l'entrée est du tunnel de Susten (JO02). Il s'agit d'une succession de laves torrentielles et d'épisodes torrentiels de l'Illgraben séparés par des horizons humifères (US 3) et par des niveaux charbonneux (US 10 et 13) marquant probablement des niveaux de forêts incendiées. Les charbons de bois prélevés dans ces niveaux en vue d'analyses radiocarbone permettront d'établir la fréquence des dépôts récents de l'Illgraben et serviront à dater ces anciens lits.

Annexes:

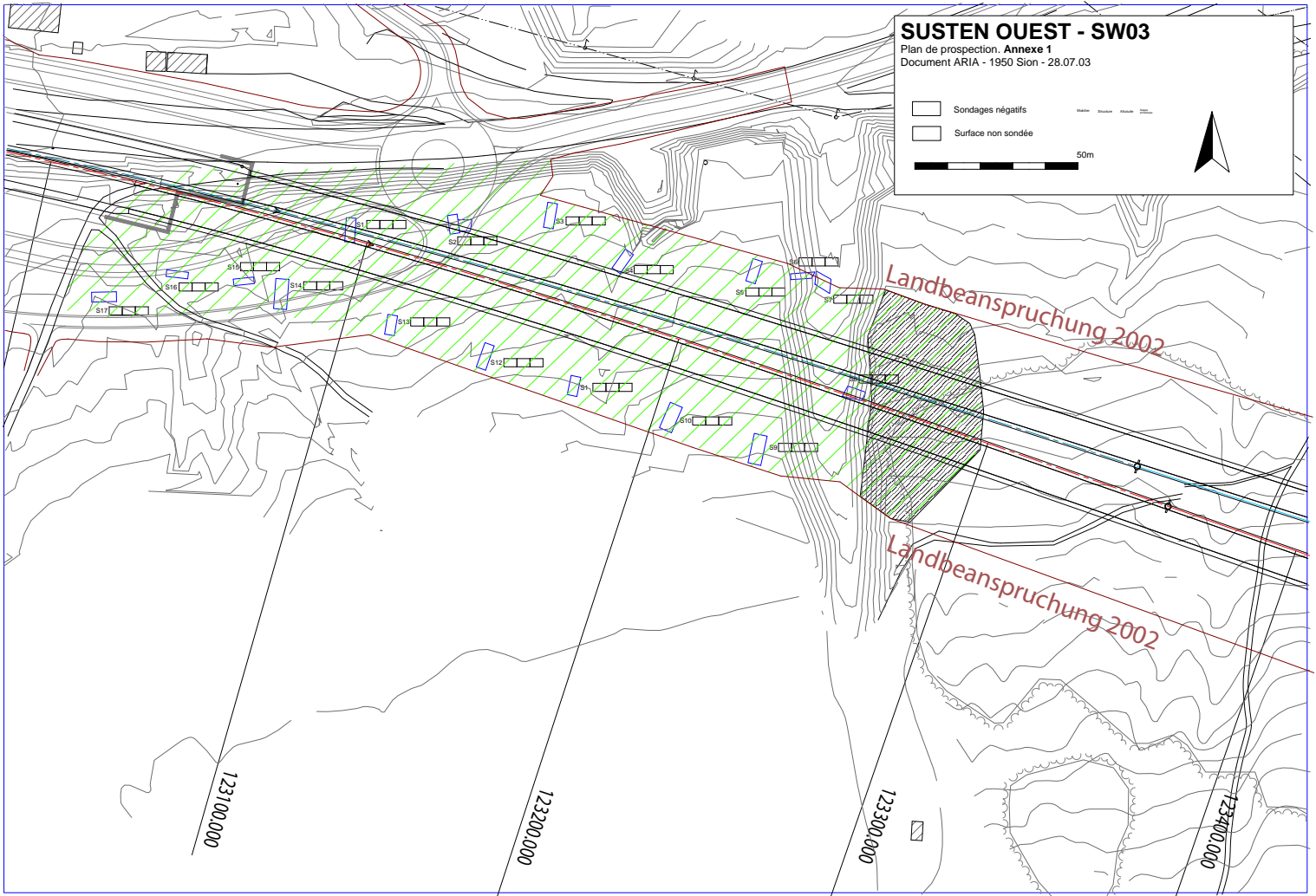
Annexe 1: Plan de prospection

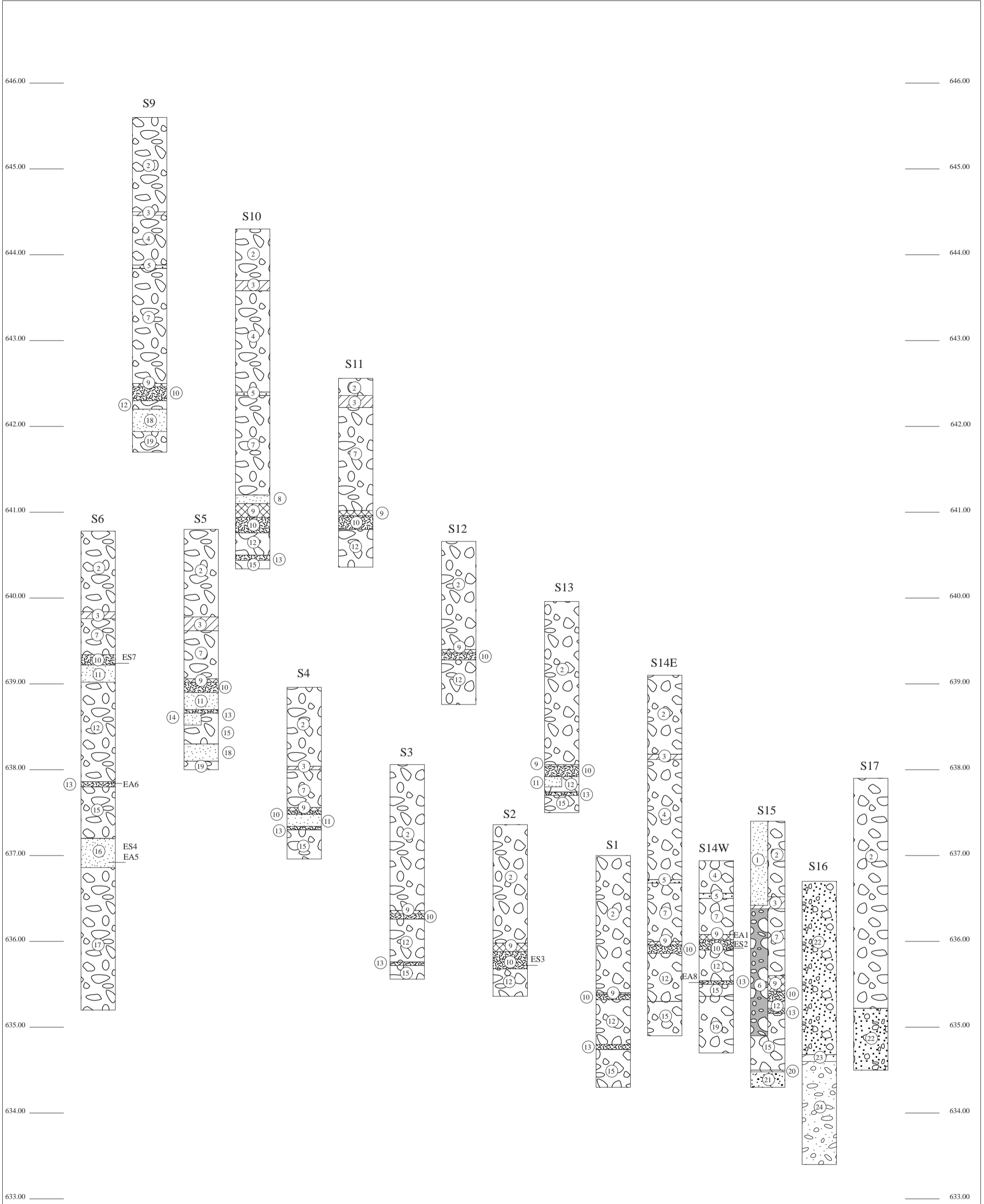
Annexe 2: Séquence stratigraphique

Annexe 3: Liste des points topographiques (feuilles 1 et 2)

Annexe 4: Liste des échantillons (feuilles 1 et 2)

Annexe 5: Illustrations photographiques





SUSTEN OUEST - SW03

Séquence stratigraphique, Annexe 2

Document ARIA - 1950 Sion - 28.07.03



Annexe 5 : Illustrations photographiques



Fig. 1 – Vue du lit fossile de l’Illgraben



Fig. 2 – Sondage n° 6



Fig.3 – Vue de la coupe est du sondage n°14