

Randa (VS): Matériel organique dans des urnes romaines

Antoinette Rast-Eicher, *ArcheoTex* (28.02.2018)

Introduction

Pendant le dégagement du contenu des urnes trouvées à Randa (VS), des restes organiques ont été trouvés. Des objets en métal (bronze) avaient visiblement laissé des empreintes et des traces vertes de l'oxydation. Le contenu de chaque boîte avec ces restes organiques a été catalogué et documenté avec photos (macros); des prélèvements pour le MEB (microscope électronique à balayage) ont été faits pour l'analyse des fibres (analyse par l'auteur au MEB de l'Institut de Géographie (Oeschger centre) de l'Université de Berne).

Résultats

L'analyse au MEB a montré que les fibres sont généralement mal préservées; ceci est très probablement dû à la préservation dans un milieu basique (cendres), qui attaque surtout les fibres animales, les fourrures et les cuirs. Un milieu acide par contre détruit les fibres végétales. L'oxydation du métal semble n'avoir eu qu'un effet secondaire.

Toutes les fibres documentées sont animales, soit la ficelle de *RA13*, *To05/UT073*, *P04* ou les fibres dans les feutres. Bien que l'épiderme avec écailles, qui en fait détermine la fibre, soit détruite, les fibrilles sous cette épiderme typique pour des fibres animales apparaissent comme des „spaghetti“ (fig. 1 18/19-3). Une fibre végétale n'a pas cette morphologie. Nous ne pouvons pas déterminer l'animal, mais considérant les diamètres des fibres, la laine de mouton est toute à fait possible. La chèvre peut être exclue, puisqu'il n'y aurait pas de poils de diamètres moyens, mais surtout des gros. Cette ficelle était accolée à un morceau de feutre avec des fibres entremêlées. Comme il n'y a pas de surface de peau, nous pouvons exclure la fourrure (fig. 2 photo-8). La ficelle devait donc tenir ou attacher un petit paquet entouré de feutre. Dans *RA13*, *To60/UT093*, *P05* l'image est similaire.

Dans *RA13*, *To??/UT031*, *P04*, il y a probablement un cuir, éventuellement une fourrure. Une empreinte avec un reste de bronze oxydé a une apparence de cuir (fig. 3 photo-6). Le prélèvement montre nettement des fibres - il y avait-il donc une fourrure (fig. 4 18/21-2)? Les empreintes d'un objet en bronze dans *RA13*, *To60/UT009*, *P06* sont sur une surface de cuir; le prélèvement a l'aspect d'une surface caractéristique de cuir avec pores (fig. 5 18/22-2). Pour déterminer un animal à base de l'image de la répartition des pores, il faudrait une surface plus grande et mieux préservée. Mais les pores de 15µ marquent un animal avec des poils très fins - lequel reste inconnu.

Discussion

Le dépôt d'objets dans des crémations est connu, en outre à Gamsen (VS) où les objets en métal étaient entourés de textiles (Rast-Eicher, sous presse). Il y a dans les urnes de Randa des petits restes de feutre qui sont parmi les rares attestations de feutre à cette époque. Le feutre était certainement un matériel très utilisé. Pour l'époque Romaine, nous avons quelques sources écrites et très peu parmi les objets archéologiques. Ceci est aussi dû à la préservation dans nos régions qui conserve la matière organique surtout avec l'oxydation de métal. La détermination dans cet état n'est pas toujours facile puisqu'une couche de feutre peut être confondue avec un textile en mauvais état (dilaté) ou foulé (feutré après tissage, voir ci-dessous). L'utilisation „classique“ de feutre serait celle pour des chapeaux. Nous connaissons le chapeau en feutre grecque, le *pileus*. A l'époque Romaine, la doublure de casque était souvent faite de

feutre. L'écrivain Ammianus Marcellinus décrit un officier dans le désert de Mésopotamie qui utilise cette doublure de casque comme poche pour sortir de l'eau d'un puit profond (Amm. XIX 8, 8: ...*centonem quem sub galea unus ferebat*...). Ce *cento* est le synonyme du *pileus* grecque et était fait de *lana coacta* (feutre). Il y a en Suisse un reste de doublure en feutre trouvé dans un casque à Vindonissa (Deschler-Erb et al. 2004).

Le mot *centunculus* signifiait une couverture pour cheval en feutre et est attesté dans les tarifs de Dioclétien datés vers 300 ap. J.C. (Bingen 1953, 657). Des semelles en feutre ont été trouvées à Bâle et en Hollande (Wild 1970, 120) – le feutre est donc aussi utilisé en tant que doublure dans les chaussures.

Les Romains passaient à la *fullonia* des tissus pour les rendre denses - feutrés après tissage, ce qui n'est pas la même chose que le feutre à base de laine en toison. Il y a des manteaux coptes aux Musée des Tissus à Lyon qui nous donnent une bonne impression de tels vêtements feutrés et grattés après tissage (voir par ex. Antinoë, no MT 47554, http://www.mtmad.fr/fr/pages/topnavigation/musees_et_collections/mt_les_collections/mt-oeuvres_en_vedette/mt-chefs-oeuvre.aspx). Ce type de production consomme moins de matière première et le résultat est plus fin et moins raide qu'un feutre à base de laine non tissée.

Résumé

Les restes organiques trouvés dans les urnes de l'époque romaine à Randa (VS) sont du feutre en laine de mouton, des restes de cuir et de fourrures. Les objets sont trop petits pour être déterminés. Ils ont été déposés après la crémation dans les urnes. Dans un cas, il s'agissait d'un petit paquet ficelé.

Bibliographie

Bingen J., Fragment argien de l'Édit du Maximum. In: Bulletin de correspondance hellénique. Volume 77, 1953. pp. 647–659.

Deschler-Erb, E. et al., Ein "Fellhelm" aus Vindonissa, Jahresbericht der Gesellschaft Pro Vindonissa 2004, Brugg 2005, 3–12.

Wild, J.P., Textile Manufacture in the Northern Roman Provinces, Cambridge 1970.

Catalogue

- **RA13, To05/UT073, P04:** Fragments de feutre avec ficelle. Un plus grand fragment 3x2.5cm, sinon petits restes. D'un côté - inférieur, creux - dense, de l'autre fibres/poils visibles, PLV 18/18: feutre, pas de surface de peau, mouton probable (diamètres fibres); ce feutre était visiblement autour de quelque chose, probablement attaché avec ficelle retors, Zs, dm. 2mm, PLV 18/19: Partie de fil simple „s“, fibres mal préservées, fibrilles visibles, environnement basique des cendres a „enlevé“ la couche avec écailles. Fibres animales, vu les diamètres très probablement du mouton, pas chèvre.
- **RA13, To60/UT093, P05:** Fragments de feutre? Max. 1x1.3cm, aussi poils moins denses, PLV 18/20: Fibres entremêlées, pas de peau, feutre?. Pas d'écailles visibles, mais diamètres possibles pour mouton. Un fragment avec reste de bronze dans creux.
- **RA13, To??/UT031, P04:** Restes de cuir et de feutre, 3x2.5, 2x1.5, 1.7x1.5cm & petits restes, le cuir était sur un objet rond, monnaie? PLV 18/21: Surface difficile à juger, fourrure? Chargements au MEB.
- **RA13, To60/UT009, P06:** Cuir? feutre? 3.5x2/2x1.5/2.2x1.5/1.5x1 cm. Un côté semble assez lisse, ev. côté peau du cuir. Empreinte d'objet, verdâtre. PLV 18/22: Surface de cuir (côté peau), avec quelques petits restes de fibres, en plus bois. Chargements au MEB.

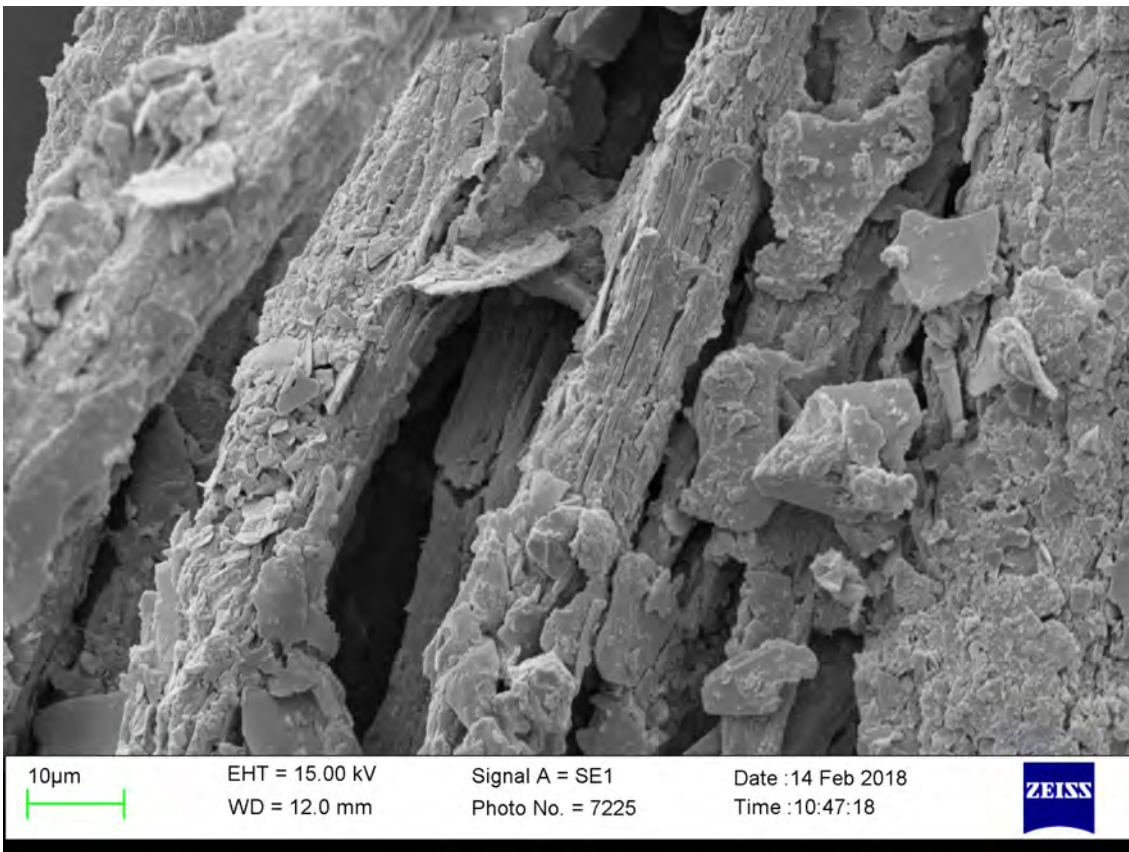


Fig. 1. RA13, To05/UT073, P04, fibres animales sans épiderme (écailles), fibrilles visibles. Photo: ARE

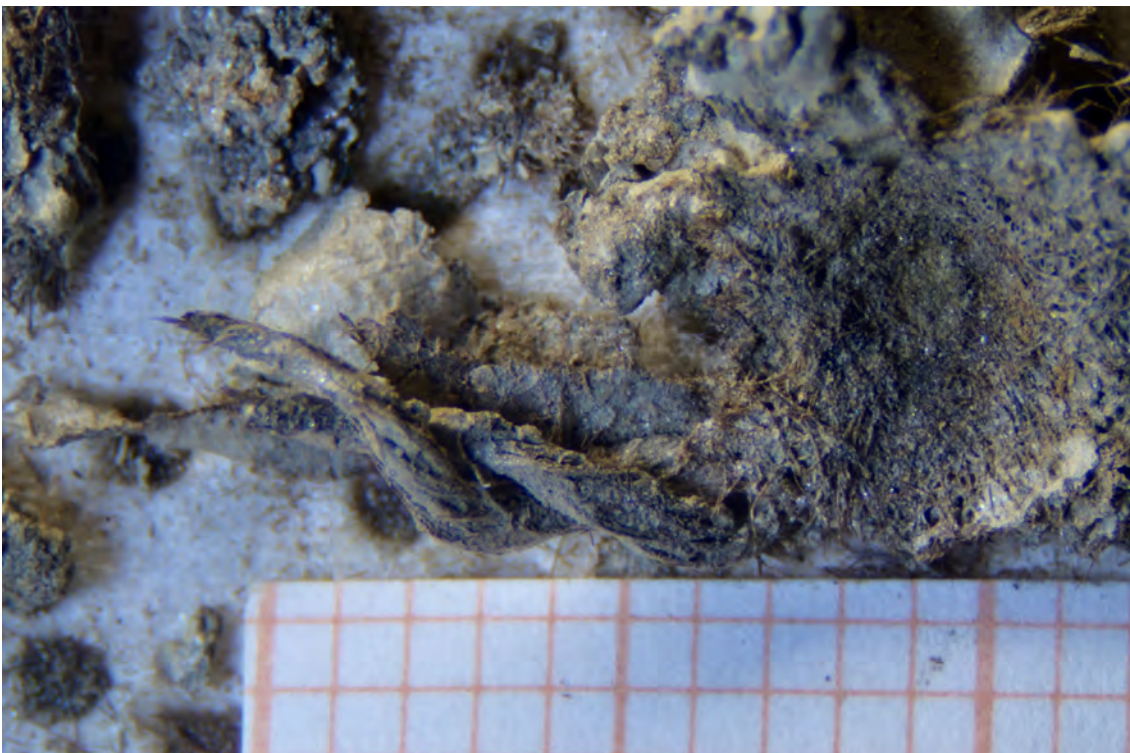


Fig. 2. RA13, To05/UT073, P04, ficelle accolée à un fragment de feutre. Photo: ARE

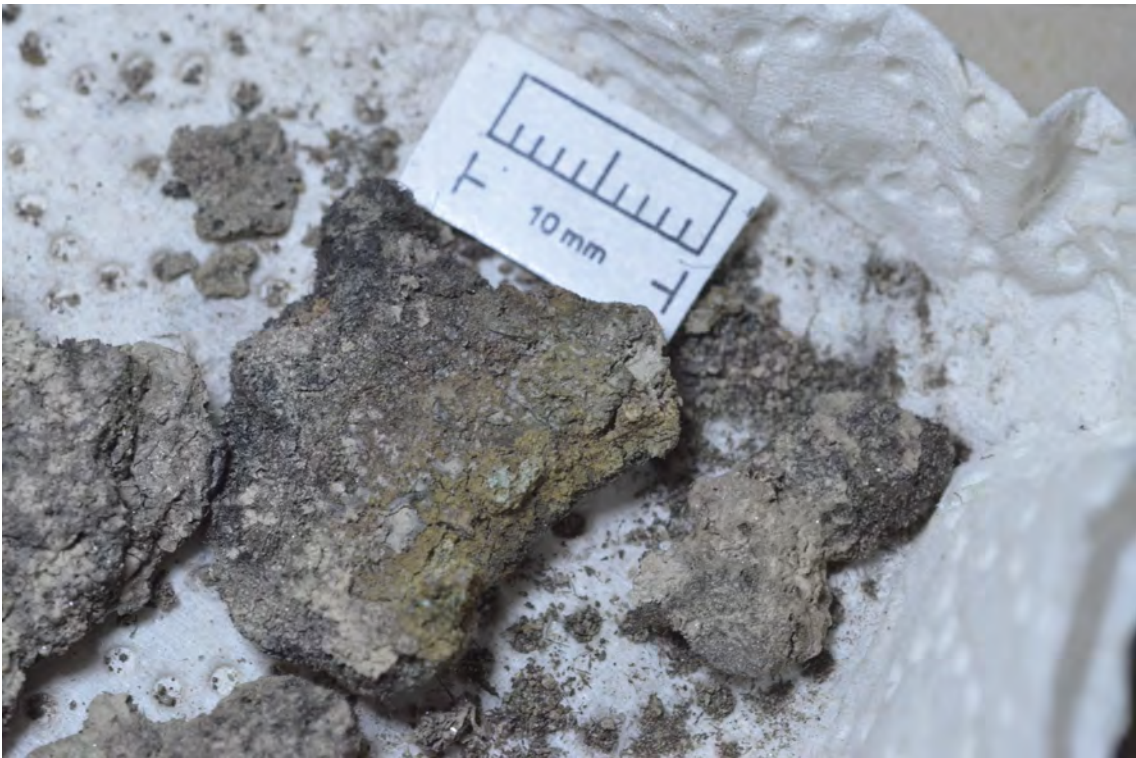


Fig. 3. RA13, To??/UT031, P04, empreinte dans cuir (?). Photo ARE

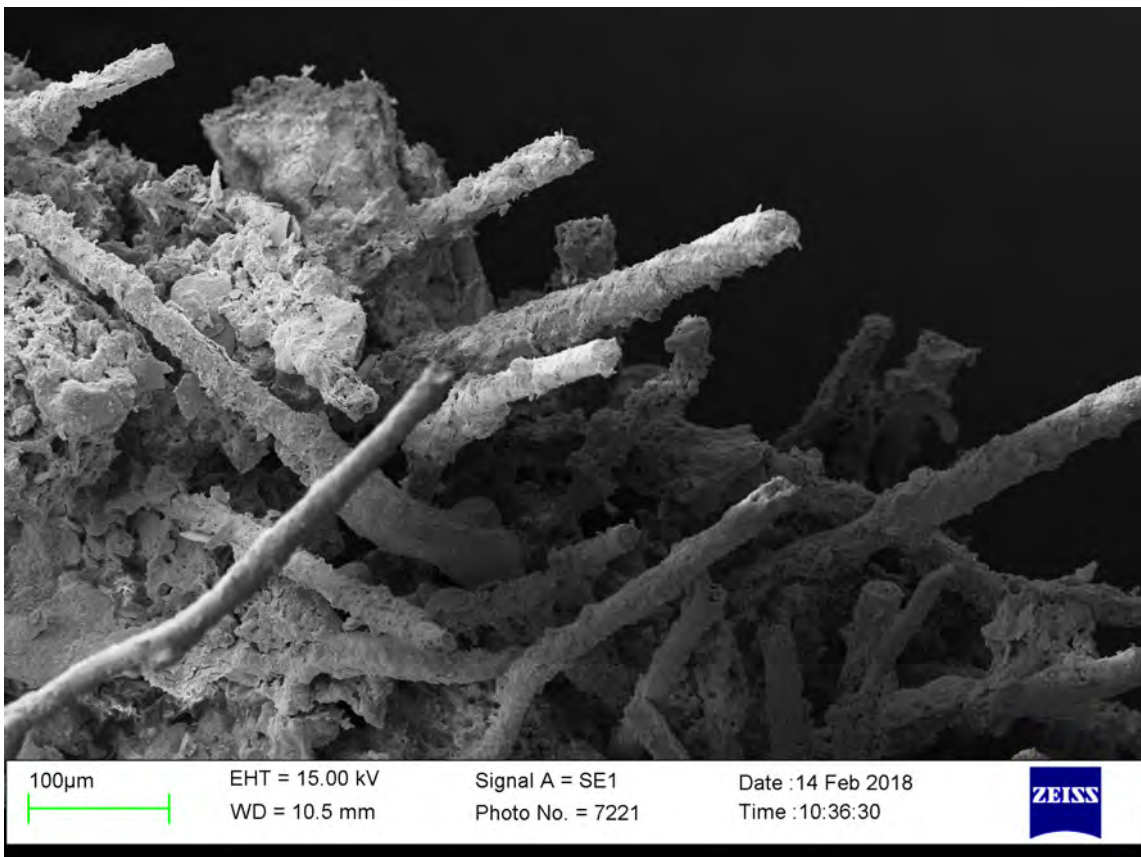


Fig. 4. RA13, To??/UT031, P04, fibres dans prélèvement. Photo ARE.

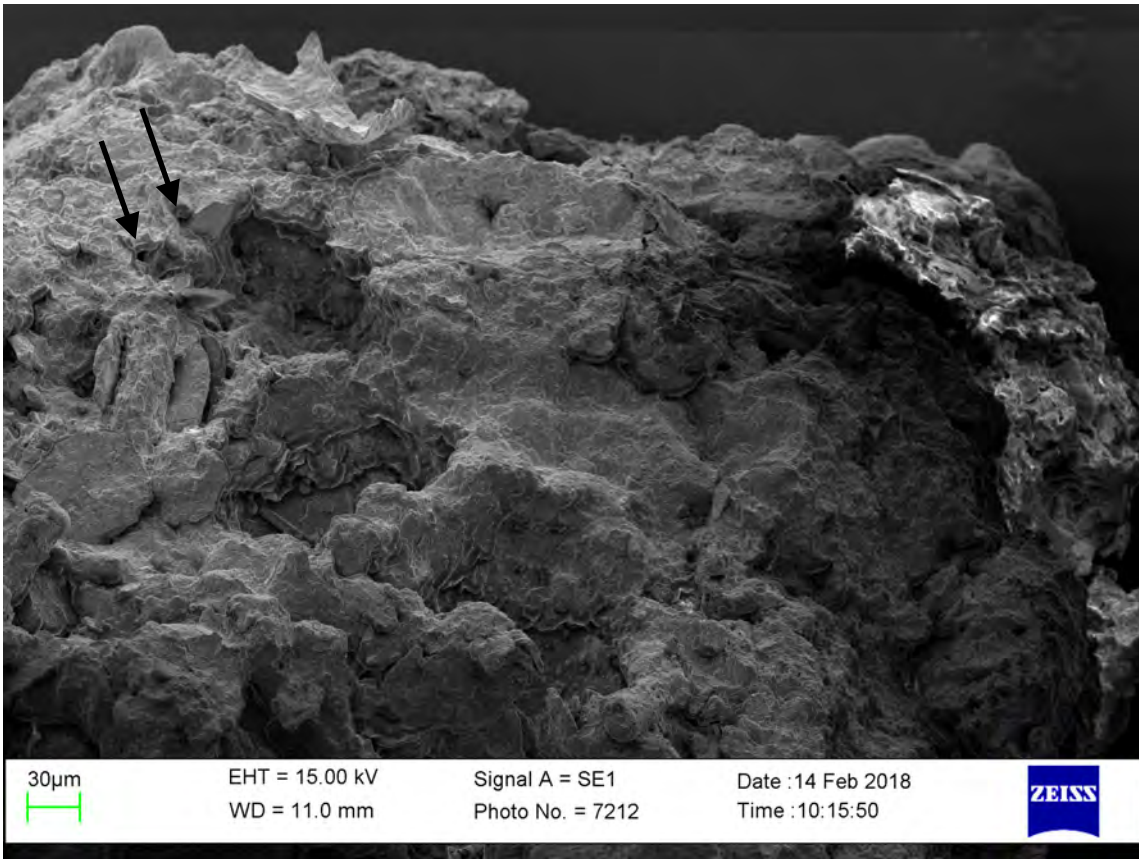


Fig. 5. RA13, To60/UT009, P06, surface de cuir avec pores (exemples avec flèche). Photo ARE.