



VEX

**L'ARGILLY
LE COTTARD
DEVANT-L'EGLISE**

Observations stratigraphiques, mars et mai 2013

RAPPORT

Décembre 2016



ARIA

Archéologie et recherches interdisciplinaires dans les Alpes
Rue du Rawyl 66 • CP2072 • 1950 Sion 2 nord
Tél. 027 323 51 07 • Fax. 027 323 51 22
aria@aria-sa.ch

Olivier THURIOT

SOMMAIRE

Introduction	3
Vex, L'Argilly	6
Vex, Le Cottard	9
Vex, Devant-l'Église	13
Conclusions	16
Bibliographie succincte	17

INTRODUCTION

Les principales informations archéologiques disponibles sur le peuplement ancien du territoire de l'actuelle commune de Vex ont été fournies par la campagne de *Prospection archéologique du Valais* (PAVAC 1986-88, fig. 1).

Les sondages effectués par l'équipe du PAVAC sur le promontoire surplombant les gorges de la Borgne - au lieu-dit « Le Château » - ont en effet livré une importante séquence chronologique comprenant des horizons du Néolithique moyen¹, de l'âge du Bronze et de La Tène².

La carte archéologique de Vex, tenue à jour par l'archéologie cantonale (CA Vex, voir fig. 3), mentionne pour le reste du territoire communal quelques découvertes fortuites, parmi lesquelles on pourra relever une lame de poignard en bronze à base droite et à deux rivets, datée du BzA2b³ (fig. 2).

Pour la période romaine, une tombe à incinération a été observée à la sortie du village en direction d'Hérémece, au lieu-dit « La Plachetta »⁴; le musée d'art et d'histoire de Genève conserve également dans ses collections une fibule de type *Hackenfibel*, mais sans précision du lieu de découverte⁵.

Enfin, des informateurs locaux mentionnent la découverte de *bracelets* au lieu-dit « Les Chenevières », à l'entrée du village de Vex, ainsi qu'une *fibule* qui aurait été trouvée à L'Argilly dans les années 60⁶.

Les informations consignées dans le présent rapport ont été récoltées par l'auteur au cours de visites personnelles sur trois chantiers de construction, en mars et en mai 2013 (voir fig. 4). Sur deux chantiers (parcelles 4082 et 451), des témoins évidents d'occupation humaine ont été relevés; bien qu'ils aient été très rapidement documentés, ils tendent à confirmer le très haut potentiel archéologique de Vex - en accord avec sa situation idéale à l'entrée du val d'Hérens.



Fig. 1 — Vex, Le Château. Sondage archéologique dans le cadre du PAVAC (1986-88).



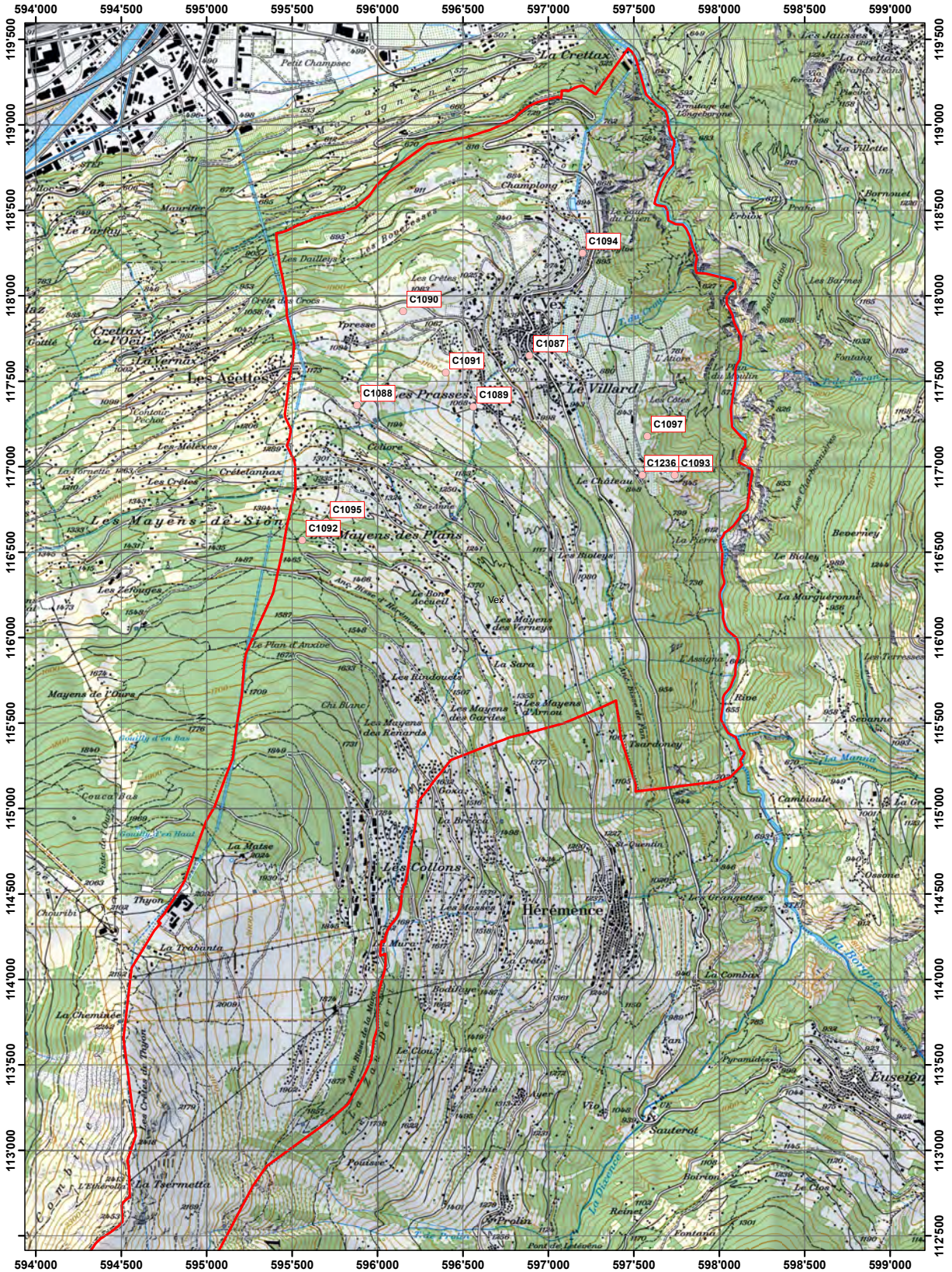
Fig. 2 — Vex. Poignard en bronze à base droite et à deux rivets, décoré. Trouvaille isolée (MAH Genève, inv. B795)

- 1 Date ¹⁴C: 4900 +/- 60 BP; céramique de type St-Léonard; pointe de flèche triangulaire en silex blond (CA Vex, C1093).
- 2 CA Vex, C1093. Fibule de Nauheim.
- 3 CA Vex, C1096. Trouvaille isolée dans un champ, sans précision de lieu-dit (MAH Genève, inv. B795)
- 4 CA Vex, C1087
- 5 CA Vex, C1086.
- 6 Information Laurent Pitteloud, à Vex. Les objets sont perdus.

Service des Bâtiments, Monuments et Archéologie

Commune de Vex

Carte des zones archéologiques



SBMA
Av. du Midi 18
1950 Sion

1:20'000

Bettex Claude-Eric, le 22.12.2016

Fig. 3 (ci-contre) — Carte des zones archéologiques de la commune de Vex (document Archéologie cantonale, SBMA).

- C1087 "La Plachetta". Tombe à incinération (époque romaine)
- C1088 "Aux Zacheiles". Roche gravée.
- C1089 "Les Prasses". Pierre à cupules.
- C1090 "Cretta de Place Bella". Pierre à cupules.
- C1091 "Crête de Veygj". Pierre à cupules.
- C1092 "Place Rotz". Pierre à cupules.
- C1093 "Le Château". Habitat sur éminence (Néolithique)
 "Le Château". Fosse, structure empierrée et couche (Bronze ancien et final)
 "Le Château". Refuge sur colline. Structures en creux, fibule de Nauheim (La Tène)
- C1094 "Saint-Sylve". Tessons protohistoriques (âge du Bronze?). Information à vérifier.
- C1095 "Mayens de Sion". Tombeau à voûte sans mortier (époque indéterminée)
- C1096 Poignard en bronze. Trouvaille isolée, sans précision de lieu (BzA2b).
- C1097 "Le Château", au nord-est. Niveaux bruns très charbonneux (époque indéterminée).

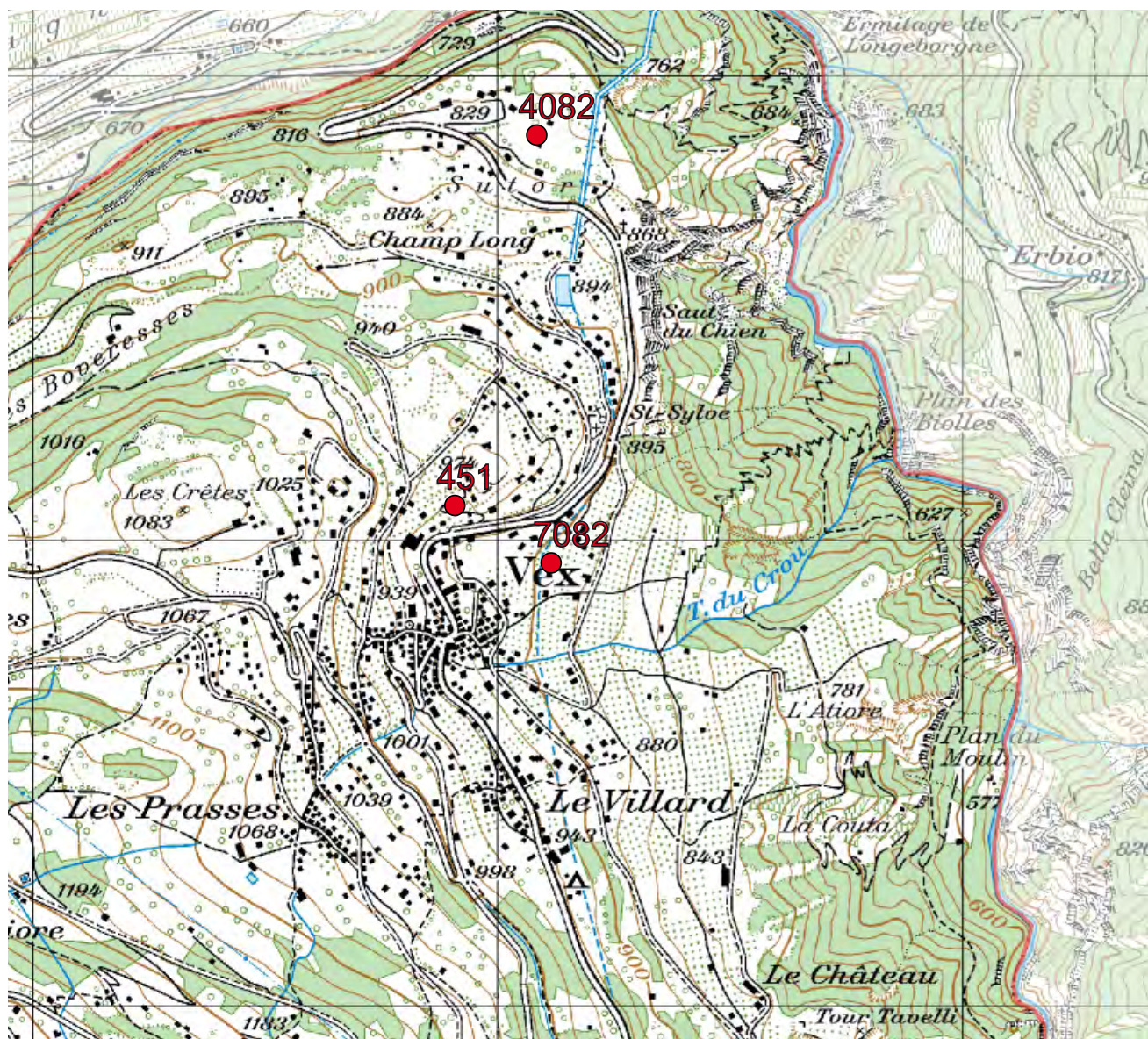


Fig. 4 — Vex, localisation des observations stratigraphiques de 2013: l'Argilly (parcelle 4082), Le Cottard (parcelle 451) et Devant-l'Eglise (parcelle 7082). Extrait du Système d'Interrogation du Territoire de la commune de Vex (SIT).

VEX, L'ARGILLY

Caractéristiques du site

Commune: Vex, district d'Hérens
Localité: Vex
Lieu-dit: L'Argilly
Parcelle n°: 4082
Plan n°: 5
Coordonnées: CN 1306, 597°070/118°860
Altitude: environ 830 m
Surface: 651 m² (surface totale de la parcelle)

Date de l'observation

6 mai 2013

Circonstances de l'observation

Surveillance impromptue du terrassement de la villa de Patricia et Ludovic Moix.



Fig. 5 — Vex. Le plateau de l'Argilly et la parcelle 4082 (en jaune). Extrait du Système d'Interrogation du Territoire de la commune de Vex (SIT).

Principales observations

La parcelle 4082 est idéalement située en bas de pente, au sud du plateau de l'Argilly (fig. 5). La stratigraphie témoigne d'une sédimentation lente avec dépôts de colluvions fines sur un substrat de loess, observé à l'amont du terrassement (fig. 6).

Succession schématique des dépôts du profil ouest, du bas vers le haut :

- 1- Loess jaune
- 2- Colluvions sableuses jaunâtres, très fines, sans gravillons
- 3- Colluvions beiges, fines, avec quelques graviers et petits cailloux
- 4- Terre végétale

Structures

La structure observée s'insère à l'interface des couches 2 et 3, dans le profil ouest de la fouille. Il s'agit vraisemblablement de l'extrémité orientale du dispositif amont d'une terrasse, avec un empierrement assez dense sur une surface horizontalisée et une limite d'excavation amont, bien visible dans les colluvions jaunes (fig. 7a, 7b).

Cette terrasse devait se prolonger vers l'ouest, à l'emplacement de l'actuelle villa Vaucher construite sur la parcelle voisine.

Mobilier

Deux tessons ont été récoltés lors du nettoyage de la coupe :

- 4082-1 (fig. 8) : un fragment de sigillée (Drag 18, I^{er} s. apr. J.-C)
- 4082-2 (fig. 9) : un fragment de panse de CCL (II-IV^e s. apr. J.C.)⁷

⁷ Détermination informelle par Marc-André Haldimann



Fig. 6 — Vex, l'Argilly, parcelle 4082. Le profil ouest de la fouille, vu depuis le nord (hauteur de la coupe : env. 2 m). Au centre de la photo, la structure empierrée, à l'interface entre les colluvions très fines jaunâtres et les colluvions fines beiges.



Fig. 7a — Vex, l'Argilly, parcelle 4082. Apparition en plan de la structure empierrée. On distingue clairement la limite amont de l'excavation dans les colluvions plus claires. Le sédiment de colmatage des pierres présente des traces charbonneuses diffuses, ainsi que quelques plages rubéfiées.



Fig. 7b — Vex, l'Argilly, parcelle 4082. La structure empierrée du profil ouest avec, matérialisée en blanc, la limite du creusement de la terrasse (longueur de la structure observée : env. 2m).



Fig. 8 — Vex, l'Argilly, parcelle 4082. Le tesson de sigillée 4082-1 (photo M. Mottet, ARIA SA).



Fig. 9 — Vex, l'Argilly, parcelle 4082. Le tesson 4082.2 (photo M. Mottet, ARIA SA).

VEX, LE COTTARD

Caractéristiques du site

Commune:	Vex, district d'Hérens
Localité:	Vex
Lieu-dit:	Le Cottard
Parcelle n°:	451
Plan n°:	12
Coordonnées:	CN 1306, 596'910 / 118'060
Altitude:	environ 940 m
Surface:	1725 m ² (surface totale de la parcelle)

Date de l'observation

4 mars 2013

Circonstances de l'observation

Observation de la coupe après le terrassement de la villa de Frédéric Pitteloud.

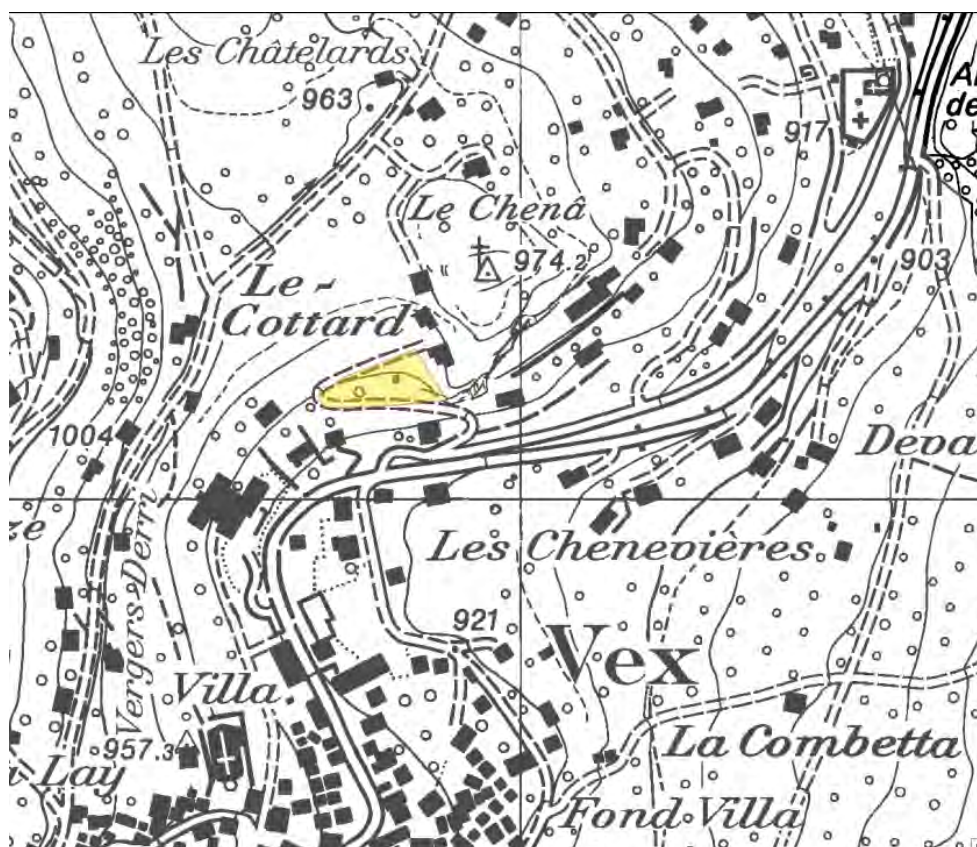


Fig. 10 — Vex, Le Cottard. La parcelle 451 (en jaune), au pied du Chenâ. Extrait du Système d'Interrogation du Territoire de la commune de Vex (SIT).

Principales observations

La parcelle 451 est située au sud-ouest d'une éminence rocheuse, Le Chenâ, à l'entrée du village de Vex (fig. 10). La stratigraphie dévoile une sédimentation de colluvions moyennes brunâtres sur un substrat morainique (fig. 11).

Succession schématique des dépôts du profil ouest, du bas vers le haut (fig. 12, 13) :

- 1- Substrat morainique verdâtre
- 2- Empierrement dans matrice limono-sableuse brune
- 3- Gros blocs
- 4- Limon sableux brun à petits cailloux
- 5- Limon beige homogène, charbonneux; au sud, épandage de petites dalles noircies
- 6- Colluvions moyennes brunes
- 7- Empierrement?
- 8- Colluvions brunâtres, avec passées charbonneuses (surtout au sommet de 7)
- 9- Empierrement?
- 10- Colluvions brunâtres
- 11- Colluvions brunes grisâtres

Structures

Les couches 2, 3 et 4 semblent appartenir à un même dispositif de terrasse, avec un empierrement constitué de pierres de dimensions moyennes (2) couronnées de gros blocs (3) et colmatées par un remblai (4). Certaines dalles, observées à la base de la couche 5, témoignent peut-être d'une occupation contemporaine de ce dispositif, détruit par un incendie (limon charbonneux 5 et dalles noircies).

La sédimentation colluviale postérieure est ensuite interrompue par des couches empierrées lenticulaires (7 et 9), dont la fonction est indéterminée (murgier, murets de parcelles?). On observe sur la fig. 11, au sud du profil ouest, deux autres lentilles empierrées de même nature.



Fig. 11 — Vex, Le Cottard, parcelle 451. Vue des profils ouest et nord de la fouille, depuis le sud (hauteur de la coupe ~2 m). Le substrat morainique verdâtre est bien visible dans la moitié inférieure du profil nord.



Fig. 12 — Vex, Le Cottard, parcelle 451. Vue du profil ouest (détail).



Fig. 13 — Vex, Le Cottard, parcelle 451. Profil ouest interprété (détail). Rectangle rouge : prélèvement de charbon de bois pour datation ^{14}C (voir fig. 14).

Datation

Un charbon de bois bien conservé, prélevé dans la couche 5, a été envoyé pour datation au laboratoire de Poznan (fig. 14):

Poz-56385 2735 +/- 30 BP 932-814 BC calib 2 sigma

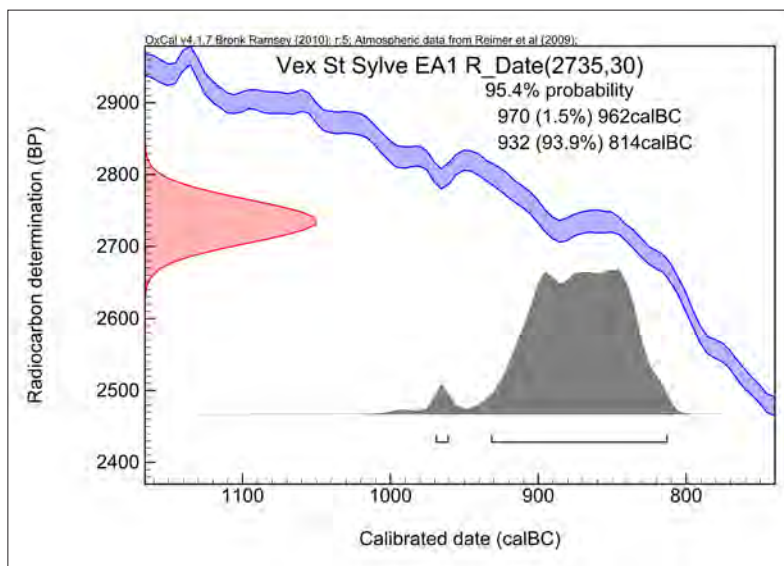


Fig. 14 — Vex, Le Cottard, parcelle 451. Datation ^{14}C de l'échantillon Poz-56385 (appellation "St-Sylve" erronée).

VEX, DEVANT-L'ÉGLISE

Caractéristiques du site

Commune:	Vex, district d'Hérens
Localité:	Vex
Lieu-dit:	Devant-l'Église
Parcelle n°:	7082
Plan n°:	13
Coordonnées:	CN 1306, 597'120/117'940
Altitude:	environ 890 m
Surface:	1005 m ² (surface totale de la parcelle)

Date de l'observation

9 mars 2013

Circonstances de l'observation

Observation de la coupe après le terrassement de la villa de Fabienne et Hans-Joachim Rapp.

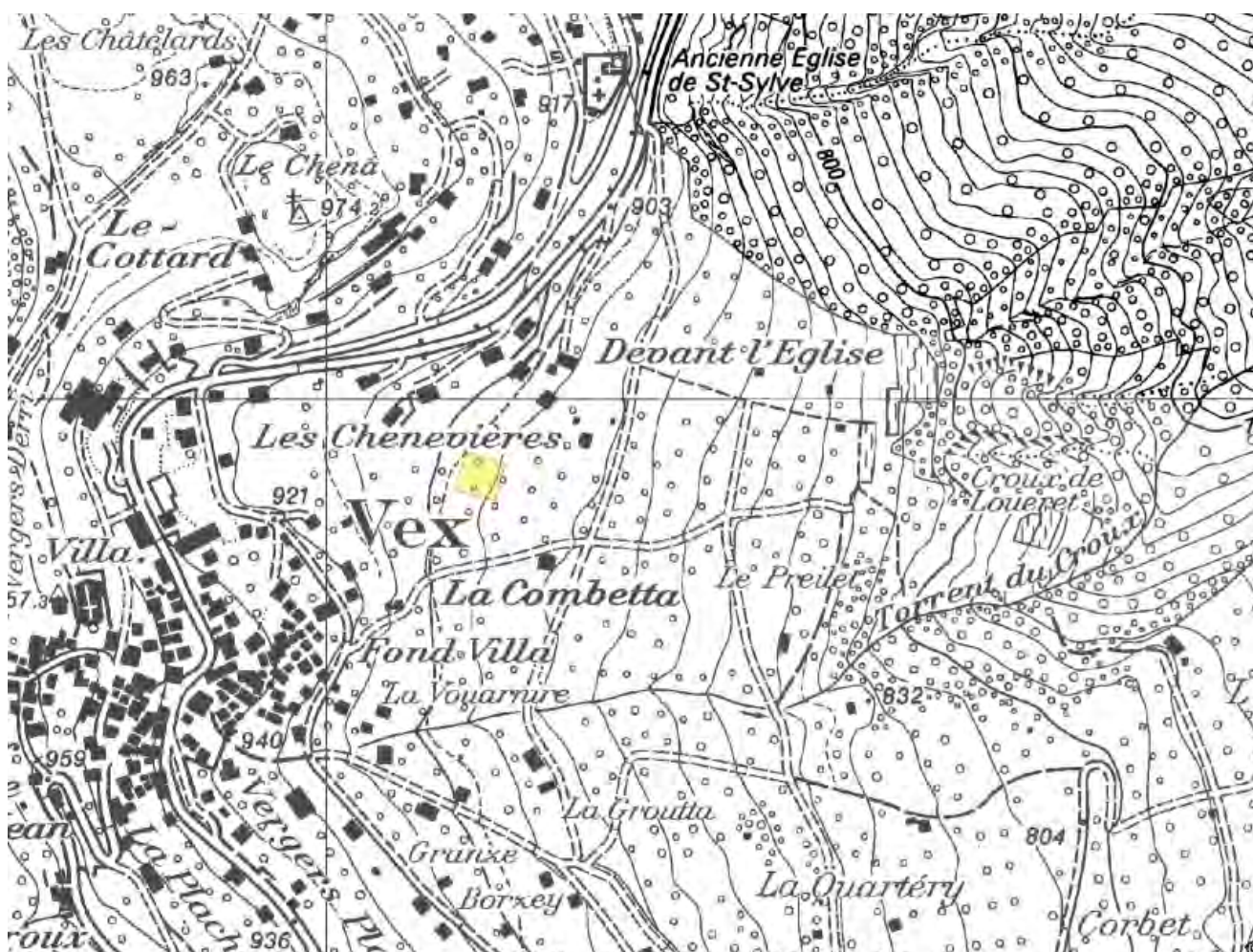


Fig. 15 — Vex, Devant-l'Église. La parcelle 7082 (en jaune), à l'est du plateau des Chenevières. Extrait du Système d'Interrogation du Territoire de la commune de Vex (SIT).

Principales observations

La parcelle 7082 est située à l'est du plateau des Chenevières (fig. 15, 18). La stratigraphie dévoile une sédimentation de colluvions moyennes brunâtres sur un substrat morainique (fig. 16, 17). Pendage des couches marqué vers le sud.

Succession schématique des dépôts :

- 1- Substrat morainique verdâtre
- 2- Colluvions brunâtres

Structures

A l'aval du terrassement, au nord, au sommet du substrat morainique verdâtre, on observe des pierres et des galets dans une matrice très noirâtre, avec des traces de rubéfaction. Ces sédiments semblent tapisser le fond d'une cuvette morainique (fig. 19, 20).

Pas de mobilier, ni de datation. L'insertion stratigraphique du dépôt, sur le substrat morainique, plaide pour une datation ancienne (Néolithique?), sans qu'il soit possible de déterminer la nature de la structure (couche d'occupation - structure incendiée - brûlis?)



Fig. 16 — Vex, Devant-l'Église, parcelle 7082. Profils est et sud du terrassement, vus de l'est.



Fig. 17 — Vex, Devant-l'Église, parcelle 7082. Profils est et nord du terrassement, vus de l'est. A l'amont, le substrat morainique apparaît sous 50 cm de colluvions. A l'aval, à droite des enfants, la cuvette et son remplissage noirâtre.



Fig. 18 — Vex, Devant-l'Église, parcelle 7082. Idéalement située en bordure du plateau des Chenevières, la parcelle domine la vallée de la Borgne. Vue du terrassement depuis l'ouest.



Fig. 19 — Vex, Devant-l'Église, parcelle 7082. Louise et Jules s'initient aux joies de l'archéologie.



Fig. 20 — Vex, Devant-l'Église, parcelle 7082. Détail du dépôt noirâtre en fond de cuvette morainique.

CONCLUSIONS

Ces quelques observations impromptues témoignent du haut potentiel archéologique de la commune de Vex.

Le récent blocage des constructions sur le territoire de la commune, dans l'attente de la finalisation des zones à bâtir et des remembrements parcellaires, offre une possibilité inespérée de planification de sondages à l'amont des projets, qui risquent d'être très nombreux à l'issue du moratoire.

Le plateau de l'Argilly, par exemple, était encore vierge de constructions au début des années 80. En trente ans, de très nombreuses parcelles ont été bâties.

Il reste cependant, au centre du plateau, quelques terrains idéalement situés et encore non bâtis. La stratigraphie observée sur la parcelle 4082 montre une sédimentation de colluvions dont la puissance augmente vers le nord, et dont la finesse laisse présager une conservation optimale des structures.

Sur la figure ci-dessous (fig. 21), les quatre parcelles en blanc (~ 3'800 m²) ont été récemment acquises par l'entreprise *Joseph Bitschnau & fils Immobilier SA*, et risquent d'être bâties rapidement à l'issue du moratoire.

Les six parcelles en bleu (~ 4'900 m²) appartiennent quant à elles à l'hoirie Pitteloud ; la fibule mentionnée page 3 (note 6) proviendrait de ce secteur. D'après les informations recueillies par l'auteur auprès d'un des héritiers Pitteloud, la famille serait tout à fait disposée à mettre à disposition ces parcelles pour une campagne de sondages.

Le conseil municipal, enfin, par son président Danny Defago, nous a également fait part de son grand intérêt pour le patrimoine archéologique de la commune.



Fig. 21 — Vex, le plateau de l'Argilly. En jaune, la parcelle 4082. En blanc, les parcelles acquises récemment par *Bitschnau Immobilier*; en bleu, les parcelles de l'hoirie Pitteloud. Une campagne de sondages exploratoires permettrait de récolter des informations précieuses sur le peuplement ancien de ce plateau idéalement situé.

BIBLIOGRAPHIE SUCCINCTE

Baudais et al. 1987 Dominique Baudais, Philippe Curdy, Mireille David-Elbiali et Olivier May, "Prospection archéologique du Valais. Une approche du peuplement préhistorique", in *archéologie suisse* 10, Bâle 1987, p. 2-12

Gallay 2006 Alain Gallay (éd.), *Des Alpes au Léman*, Gollion 2006

Sauter 1950 Marc-Rodolphe Sauter, "Préhistoire du Valais", in *Vallesia* V, Sion 1950