



# SION - ville

## Cathédrale, périmètre de l'ancien cloître

Surveillance archéologique de la tranchée  
située au nord de l'église,  
octobre 2002

A. Antonini, O. Paccolat, P. Gibut

le 16 décembre 2002

**SION**, distr. de Sion  
Centre ville, cathédrale

Coordonnées : CNS 1306, env.120'253/593'880; altitude env. 520 m.

Intervention : octobre 2002. Sigle Ca02.

Mandataire : bureau TERA Sàrl, Sion.

Documentation, mobilier archéologique et rapport : Archéologie Cantonale, Martigny.

### **Circonstances:**

Le bureau TERA a été mandaté par l'archéologue cantonal, M François Wiblé, pour suivre les travaux effectués dans le cadre de l'assainissement du chauffage de la cathédrale. Le projet prévoyait notamment la réouverture d'une tranchée le long de la façade septentrionale de cet édifice et le dégagement du canal de chauffe.

Les travaux ont été réalisés dans l'urgence, entre le 15 et le 17 octobre 2002, alors qu'une partie de l'excavation avait déjà été effectuée. L'ensemble des découvertes a fait l'objet de relevés tant graphiques que photographiques.

### **Situation générale :**

La tranchée (long. 24 m, larg. 4,5 m, prof. 2 m) se situe le long du côté nord de l'église, à la hauteur de l'ancien cloître (fig.1 et 2). Les vestiges de deux murs anciens (M1 et M2), ainsi que la présence d'un cimetière dont les tombes se succèdent sur au moins trois niveaux ont été mis en évidence. Afin de juger de l'extension vers le nord de l'un des murs (M1), la tranchée a été localement agrandie (de 4m2).

Tous ces vestiges sont scellés par un niveau de terre à jardin (couche 3) dont le dépôt est antérieur aux travaux de 1930, qui voient l'installation du chauffage (maçonneries M4, M6) et la mise en place du canal d'aération servant à ventiler les fondations sur tout le pourtour de l'église (maçonnerie (M5A-B).

Sion, cathédrale  
Fouilles au nord  
octobre 2002

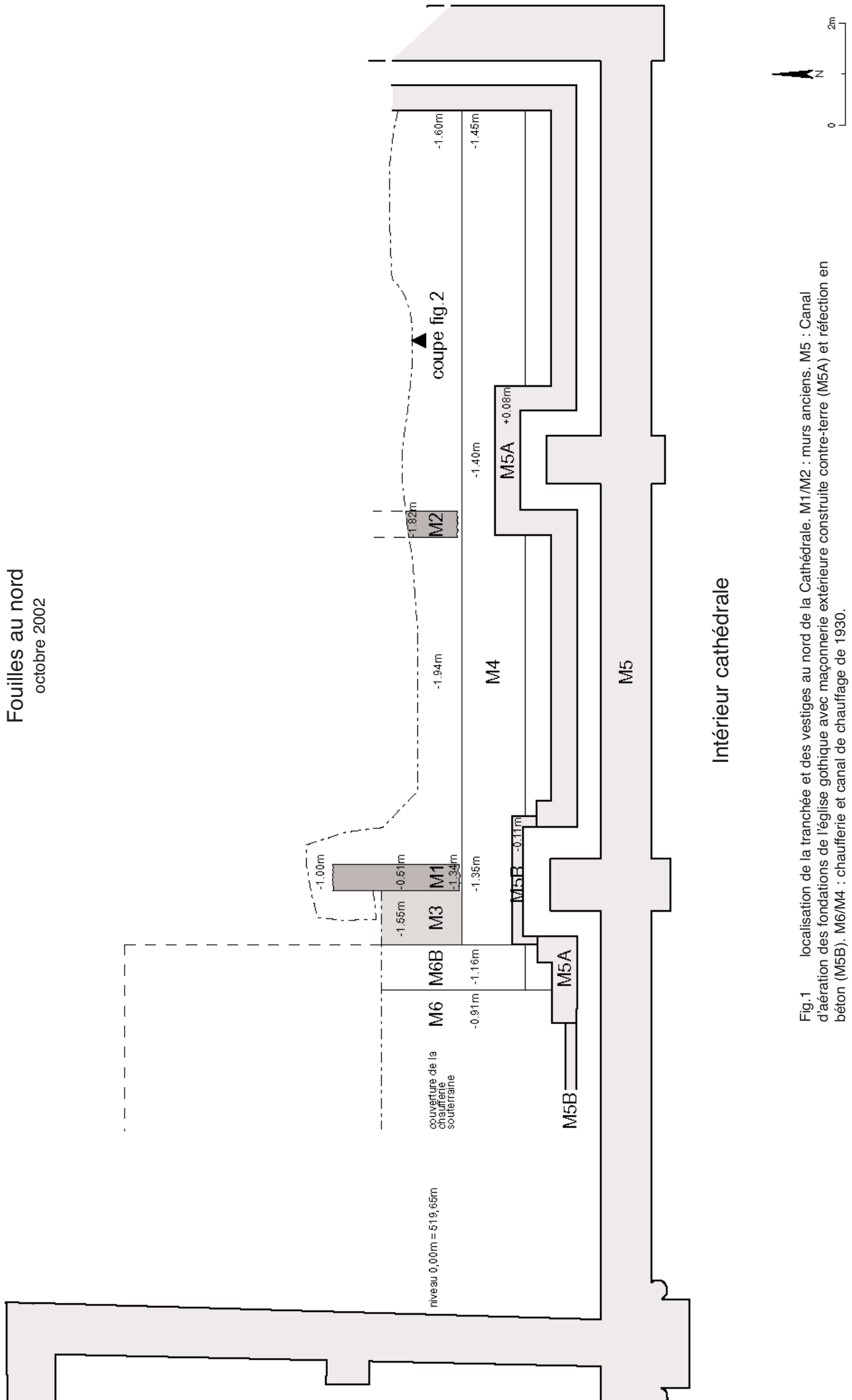


Fig.1 localisation de la tranchée et des vestiges au nord de la Cathédrale. M1/M2 : murs anciens. M5 : Canal d'aération des fondations de l'église gothique avec maçonnerie extérieure construite contre-terre (M5A) et réfection en béton (M5B). M6/M4 : chauffère et canal de chauffage de 1930.

Sion, cathédrale  
Fouilles au nord  
octobre 2002

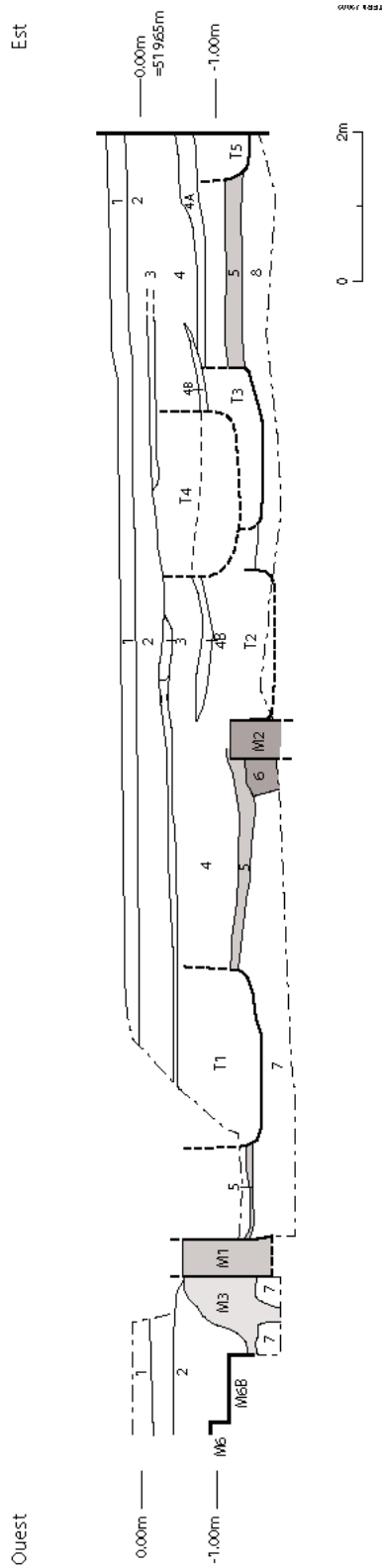


Fig. 2 Sion, tranchée au nord de la Cathédrale. Relevé de la vue Nord de la tranchée.

- 1 : Terre végétale.
- 2 : Remblais modernes liés à l'installation du système de chauffage XXe siècle. Matériel observé : fragments de carreau noir en ciment, bouton moderne en fer blanc, fragment de verre translucide verdâtre.
- 3 : Niveau limoneux ou humeux. Ancien niveau extérieur de l'église gothique et niveau de construction de la chaudière.
- 4 : Terre de cimetière brun-jaunâtre, hétérogène contenant des lentilles de sable, de fragments de mortier (4A) ou de limon jaune (4B).
- 5 : Niveau d'utilisation du mur M1 ; correspond au niveau d'arase du mur M2.
- 6 : Fosse de construction du mur M2.
- 7 : Remblai subdivisé en plusieurs couches contenant du matériel de démolition (mortier de construction, crépi), des fragments de tegula et de imbrex (fig. 10), de la faune et du charbon de bois. Antérieur à l'implantation des murs M1 et M2.
- 8 : Remblai contenant du matériel de démolition (tuile en terre cuite rouge (fig. 9), sous le niveau de la tombe T.2, en fond de tranchée près du mur M2). Contemporain du remblai 7 ou plus récent et aménagé à l'intérieur de la surface délimitée à l'ouest par le mur M2.
- T1-5 : Tombes repérées en coupe
- M1-3 : Murs anciens repérés en coupe et en plan.

### Description des murs :

Les deux murs repérés sont de même facture (fig.3 – 5 et couverture). Il s'agit de maçonneries d'une largeur de 0,5 m, constituées de boulets et de schistes plus ou moins équarris (taille moyenne 25 x 15 cm), liés au mortier fin blanc-jaunâtre et lissés sur les deux faces (pour le mur M1).

Les deux murs sont parallèles et perpendiculaires à la façade nord de la cathédrale. Le mur M1 se trouve en face du contrefort occidental. Il a pu être suivi sur un tronçon de 2,5 m de longueur. Il comporte un massif de maçonnerie (M3) accolé à sa face ouest, qui a été fortement abîmé et dégradé par les arasements et destructions successives, en particulier lors de l'installation du réseau souterrain du chauffage en 1930. Le mur M2 se situe à l'ouest du contrefort oriental et n'a pu être dégagé que sur une longueur de 1 mètre (fig.4).



Fig.3 Sion, tranchée au nord de la Cathédrale. Vue générale des travaux (vue vers l'ouest); on distingue vers le milieu de la tranchée le mur M1 et vers la caisse à outils le mur M2



Fig.4 Sion, tranchée au nord de la Cathédrale. Détail du mur M2 (arase), vue depuis le nord.



Fig.5 Sion, tranchée au nord de la cathédrale. Détail du mur M1, vu du sud-ouest



Fig.6 Sion, tranchée au nord de la Cathédrale. Détail du mur M1 (face est); à l'arrière-plan, la dalle en béton qui couvre les installations de chauffage.

### **Éléments de datation et interprétation :**

La chronologie relative des deux murs (M1 et M2) par rapport à l'église n'a pas pu être définie, l'installation du réseau souterrain du chauffage de 1930 ayant arraché les murs M1 (extrémité Nord et Sud) et M2 (extrémité Sud). Par ailleurs, aucun document graphique à notre disposition ne mentionnent la présence de ces murs<sup>1</sup>. Il semble néanmoins que leur implantation se situe clairement plus bas que le niveau d'utilisation de l'église gothique : ils auraient donc plutôt fonctionné avec l'église romane. Leur datation pourrait alors se situer entre le XIe et le XVIe s.

Le profil Nord de la tranchée nous a permis de constater que le mur M2 a été arasé avant le mur M1. Le niveau d'utilisation du mur M2 et la semelle de ses fondations (les deux plus bas que le UK de la tranchée) se situent plus bas que ceux du mur M1 (niveau d'utilisation = couche 8). Ces deux murs pourraient avoir été construits en relation avec le cimetière repéré : le mur M2 semble constituer la limite occidentale du plus ancien niveau de sépultures (tombe T2), le mur M1 celle d'un état plus récent, agrandi vers l'ouest. Les tombes les plus hautes pourraient cependant correspondre au cimetière implanté dans le cloître gothique.

Les murs M1 et M2 sont eux-même postérieurs à des remblais brun-noirâtres contenant du matériel de démolition (couche 5) et à un niveau de terre de chantier (couche 14) qui pourraient correspondre à une phase de construction ou de restauration importante de la cathédrale romane ou même être plus anciens.

L'exiguïté de la fouille et les limites de l'observation en coupes ne permettent pas de conclure définitivement sur l'importance des vestiges repérés. Les « tuiles à rebord » provenant des remblais situés à la base de la tranchée (couches 7 et 8), et les fragments de céramique datés des II - IVe siècle, prélevés dans la « terre de cimetière » (couche 4) et provenant vraisemblablement de la couche inférieure lors du creusement des tombes, laissent supposer la présence d'importants vestiges de l'époque romaine, voire du haut Moyen-âge. Seule une fouille complète de la surface restée intacte après l'installation du chauffage (chaufferie, canal de chauffe, citerne) permettrait de préciser l'étendue du site lié vraisemblablement à l'implantation de la cathédrale préromane ou aux vestiges qui la précèdent. Si la citerne devait être enlevée (elle n'est déjà plus en fonction), ce serait l'occasion idéale pour des fouilles supplémentaires.

<sup>1</sup> De Wolff A., 1969 : Plans visuels inédits de Sion (XVI-XIXe s.) : Vue cavalière anonyme, dessin à la plume rehaussé de lavis, conservé au musée de la Majorie à Sion et daté du XVIe s. ou estampe de H. Ludolff publiée par M. Mérian en 1642, planches I et IX respectivement, dans Vallesia XXIV, 1969.

## **Annexes :**

### **Liste des relevés graphiques**

- Relevé 1 : plan de situation de la tranchée et des vestiges au Nord de la Cathédrale.  
Ech.1/50.
- Relevé 2 : coupe schématique de la tranchée (partie est) avec les principaux vestiges  
Vue nord. Ech.1/50.

### **Liste du mobilier**

CA02/0-1: gobelet à revêtement argileux, 1 fragment (CRA, FD), datation. II – IIIe siècle.  
Dans vrac du décapage machine. (fig. 7)

CA02/4-1: culinaire, bord, pot à col cintré (CUL, BD), datation. II – IVe siècle. Dans la  
couche de cimetière = couche 4. (fig. 8)

CA02/M1-1: prélèvement de mortier du mur M1

CA02/M2-1: prélèvement de mortier du mur M2





Fig. 7 gobelet à revêtement argileux, fond

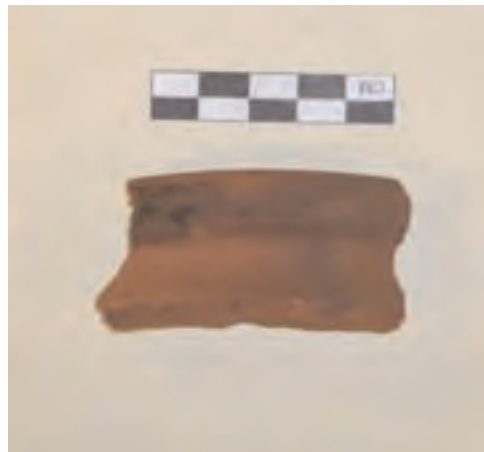


Fig. 8 culinaire, bord, pot à col cintré



Fig. 9 fragments de tuiles en terre cuite rouge, sous le niveau de la tombe T.2, en fond de tranchée près du mur M2 (couche 8?)



Fig. 10 divers matériaux de construction (tuiles, mortiers, enduits), couche 7