

EUSEIGNE-MAISON LOGEAN

RAPPORT D'INTERVENTION HEF20

Sylvain Ozainne, Déborah Rosselet, Christophe Panchard | Janvier 2021



Couverture : Hérémente, Euseigne, HEF20. Vue générale de l'intervention du 9 mars 2020. Vue vers le nord.
Photo OCA.

Table des matières

Table des matières	2
Résumé.....	3
Fiche signalétique.....	4
1. Site et contexte de l'intervention	5
1.1 Localisation.....	5
1.2. Contexte archéologique.....	5
1.3. Circonstances et déroulement de l'intervention	5
2. Résultats.....	5
2.1. Dépôts naturels 1 (Nat1) – Sédiments morainiques.....	7
2.2. Dépôts naturels 2 (Nat2) – Loess colluviés.....	7
2.3. Phase I : remblais et ossements humains remaniés	7
2.3.1. Analyse anthropologique.....	8
2.3.2. Datation ¹⁴ C.....	8
3. Bilan de l'intervention.....	9
3.1. Discussion.....	9
3.2. Conclusion.....	9
Bibliographie	10
Annexes	11

Résumé

Lors d'une série de sondages réalisées avant un terrassement au lieu-dit La Fin à Euseigne (commune d'Hérémente), un horizon de remblais modernes a livré plusieurs ossements humains remaniés. Une date radiocarbone réalisée sur un humérus a révélé une insertion dans un intervalle chronologique compris entre le début du 8^{ème} et le début du 10^{ème} siècle de notre ère. Bien qu'aucune tombe en place n'ait pu être observée, cette découverte confirme l'existence d'une nécropole du Haut Moyen Âge à Euseigne, dont les limites exactes restent toutefois à déterminer.

Fiche signalétique

Caractéristiques du site

Commune	Hérémente, district d'Hérens, canton du Valais, Suisse
Localité	Euseigne
Lieu-dit	La Fin
N° dossier OCA	23590
N° de chantier	C1860
Sigle	HEF20
Coordonnées	CNS 1306, 2'598'950/ 1'113'300
Altitude moyenne	955 m
Surface sondée/fouillée	Env. 84 m ²
Type de gisement	Nécropole du Haut Moyen Âge remaniée
Type d'intervention	Intervention d'urgence lors d'une surveillance de terrassement

Dates des interventions

Suivi et fouilles 9 mars et 2 avril 2020

Liste des participants

Responsable d'intervention Sylvain Ozainne, archéologue (OCA)¹
Fouille et relevés Sylvain Ozainne, OCA
Déborah Rosselet, archéologue, OCA
Nicolas Becker, auxiliaire, OCA

Rapport Sylvain Ozainne, Déborah Rosselet, Christophe Panchard (OCA)

¹ Office cantonal d'Archéologie

1. Site et contexte de l'intervention

1.1 Localisation

Le chantier HEF20 correspond à une série de sondages effectués à l'occasion d'une surveillance du terrassement lié au dossier OCA n°23590, sur la parcelle 5/1084 au lieu-dit La Fin, au sud-est du village d'Euseigne (fig. 1).

1.2. Contexte archéologique

Le contexte archéologique de la commune d'Hérémece demeure peu connu et repose uniquement sur des découvertes anciennes, se limitant souvent à des trouvailles isolées dont la localisation est souvent imprécise voire manquante (annexe 1). On connaît notamment la mention d'une monnaie du 5^{ème} siècle découverte entre Mâche et Euseigne (C0574) et d'un torque attribué au second Âge du Fer (prob. La Tène A, soit 480-400 av. J.-C.), situé approximativement près du barrage de la grande Dixence (C0575). Des anneaux de cheville de la même période ont également été découverts lors de travaux dans le cimetière de l'église d'Hérémece en 1932 (C1919). D'autres vestiges du second Âge du Fer proviendraient de la commune, bien que l'emplacement exact de leur découverte reste inconnu. Un abri habité pendant le Moyen Âge et la période moderne est également connu sur le territoire de la commune («Grotte aux Fées», C0579).

Concernant le village d'Euseigne même, on relève d'anciennes mentions de diverses tombes, qui n'ont pu être attribuées à une période précise dans la plupart des cas. L'une d'entre elles a toutefois été considérée comme s'insérant dans le Haut Moyen Âge (C0576²; voir chapitre 3.1). Des tombes sans attribution chrono-culturelle ont également été observées dans la partie occidentale du hameau de Prolin (C0577).

Dans la commune voisine de Saint-Martin, plusieurs sites comprenant des tombes à non attribuables (C0877, C0878) ont été découverts à Suen, où l'on a également fait mention de vestiges du second Âge du Fer

sans localisation exacte (C0879). La commune de Saint-Martin se distingue surtout grâce au site de la Gréféric (C1453), où une intervention menée en 2006 a permis de mettre en évidence des occupations du Néolithique moyen et du premier Âge du Fer ainsi que des sépultures de l'Âge du Bronze et du Haut Moyen Âge³.

1.3. Circonstances et déroulement de l'intervention

Suite à un contact et une séance avec M. Grégory Logean, des sondages ont été effectués le 9 mars 2020. Une surveillance du terrassement a également été effectuée le 2 avril 2020.

Quatre sondages (Sdo1-Sdo4) ont été réalisés le 9 mars 2020 (fig. 1, 2). Dans chacun des sondages Sdo1 et Sdo2, deux stratigraphies, sud-ouest et sud-est, ont été décrites (STG01-04). Les sondages Sdo3 et Sdo4, pratiqués dans la partie amont au sud du terrassement, n'ont été que très peu profonds et ont fait l'objet d'une simple description, sans relevé.

Un rapide décapage machine a également été réalisé entre les sondages 1 et 2, suite à la découverte de plusieurs ossements humains dans l'angle sud-ouest du sondage 2 (fig. 1). Aucune tombe en place ni structure d'un autre type n'ont toutefois pu être observés sur cette surface.

2. Résultats

Les données issues de l'intervention ont permis d'établir un contexte chrono-stratigraphique divisé en trois ensembles principaux (fig. 3). Les Unités de terrain (UT) sont regroupées et décrites ici selon ces ensembles, du plus ancien au plus récent. La description complète des UT est disponible dans l'annexe 2 et les relevés stratigraphiques dans les annexes 3, 4 et 5.

² ASSPA 1957 (46), p. 150-151

³ Paccolat et Guex 2008

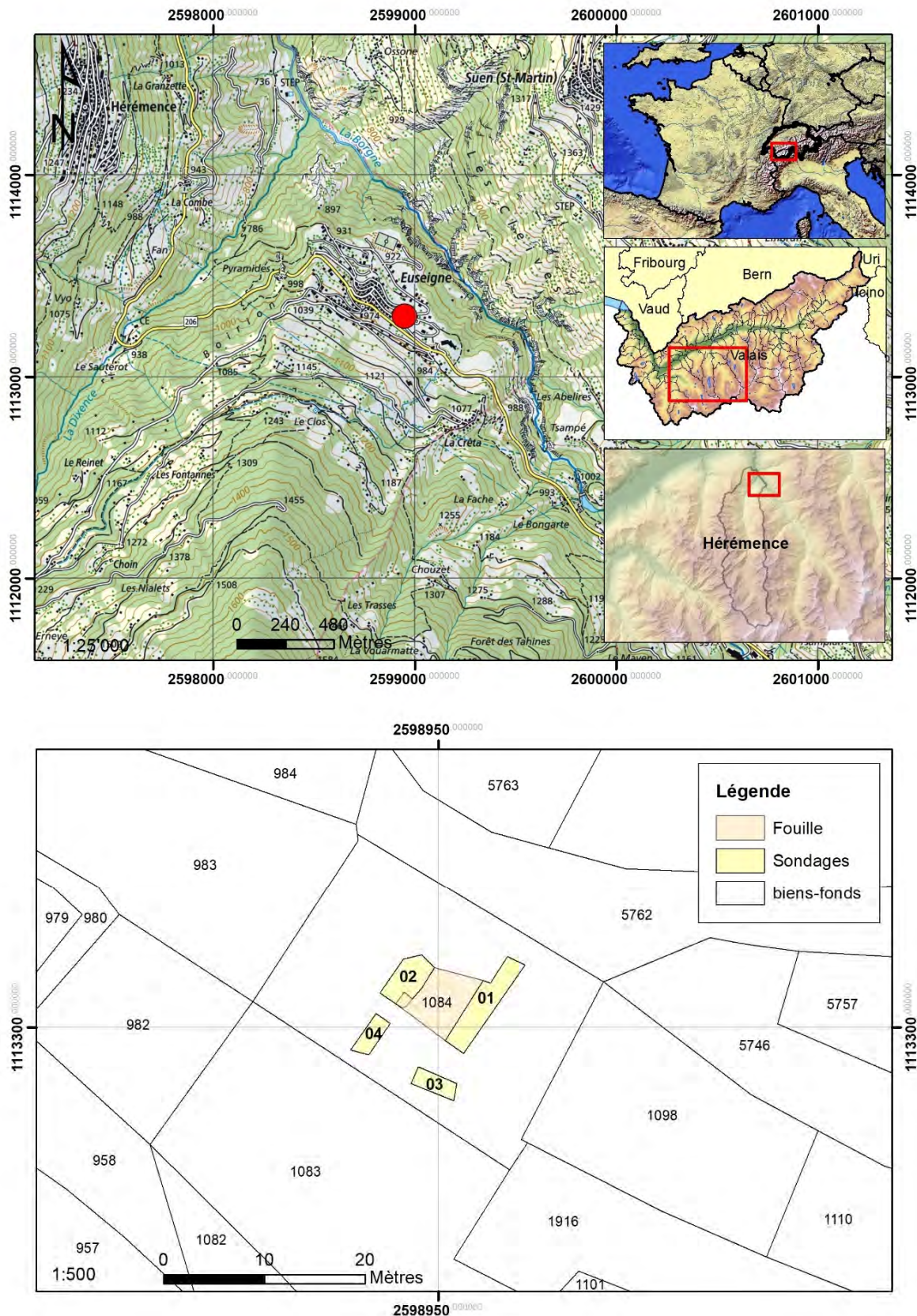


Fig. 1. Localisation du site et des sondages. La surface fouillée correspond à la zone décapée sur quelques dizaines de cm entre les sondages 1 et 2.



Fig. 2. Vue générale des sondages du 9 mars 2020, avec le sondage Sdo2 au premier plan. Vue vers l'est

2.1. Dépôts naturels 1 (Nat1) – Sédiments morainiques

La séquence débute par un paquet de sédiments morainiques de couleur gris-vert, visibles dans tous les profils des sondages Sdo1 et Sdo2 (**UT05**; fig. 2, 4). L'UT05 dessine un bourrelet bien visible dans les deux sondages, les niveaux grossiers de la moraine remontant en

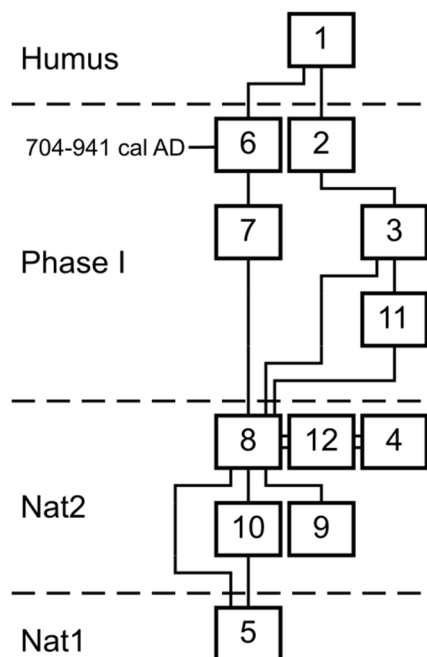


Fig. 3. Diagramme stratigraphique

direction du nord-est jusqu'au niveau des remblais agricoles modernes de la phase I. Le sommet de l'UT05 plonge plus nettement en direction du sud-ouest dans le sondage Sdo2 (fig. 2, 4). L'UT05 pourrait ainsi correspondre soit à un reste de moraine latérale, soit à un paquet de sédiments morainiques remaniés.

2.2. Dépôts naturels 2 (Nat2) – Loess colluviés

Les sédiments morainiques de l'UT05 semblent ensuite incisés par un chenal circulant en amont, lequel a ensuite été comblé par les **UT09** et **UT10**.

Une séquence de limons fins et assez homogènes, de couleur beige-roux à jaune-orange, parfois plus brunâtre et d'épaisseur plus ou moins importante (**UT04**, **08**, **12**) vient ensuite recouvrir la moraine dans toute la zone observée (fig. 4). Ce paquet correspond à des loess colluviés, dans lesquels des paléosols ont pu se développer, ainsi qu'observé sur la STG03 dans le sondage Sdo2.

2.3. Phase I : remblais et ossements humains remaniés

La phase I ne correspond pas à une véritable occupation mais à un ensemble de niveaux de remblais vraisemblablement agricoles et modernes. Elle comprend des niveaux de

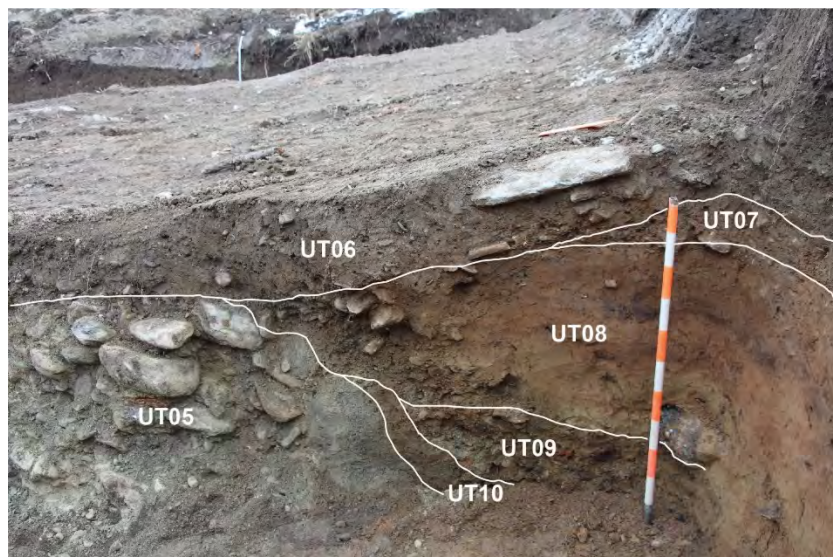


Fig. 4. Vue de l'angle sud-est du sondage Sdo2 (STG04). Les ossements humains ont été prélevés dans l'UT06. Vue vers le sud-est.

limon sablo-graveleux gris assez homogènes (UT02 et UT03), incluant des pierres éparses n'excédant pas 15 cm et quelques restes fauniques épars, notamment dans le profil nord-ouest du sondage Sdo1 (STG01; annexe 3). Visible uniquement dans le profil sud-est du sondage Sdo1 (STG02; annexe 3), l'UT11 est une couche de limon noir foncé homogène et compact, contenant quelques restes fauniques et des inclusions de pierres (20cm). Elle ne correspond toutefois pas à une couche d'incendie mais également à un niveau de remblais.

Au sein de cet ensemble, l'UT06 se distingue par la présence de plusieurs ossements humains épars, lesquels n'étaient associés à aucune structure dans la STG04 (voir 2.1.1.; fig. 4; annexes 5, 6). Sur la surface décapée à la machine entre les deux sondages (fig. 1), aucun indice de tombe en place ou d'autres structures n'ont été repérés. Le sommet de l'UT05 sous-jacente a en outre rapidement été atteint dans tout le centre de la surface ouverte.

L'UT07, visible dans le sondage Sdo2, constitue une interface présentant un mélange avec les sédiments de l'UT08 sous-jacente (fig. 4).

Les couches de la Phase I sont recouvertes par l'humus actuel.

2.3.1. Analyse anthropologique

L'ensemble d'ossements prélevés dans l'UT06 comprend une métaphyse proximale d'humérus gauche, la moitié proximale de l'ulna droit, des diaphyses des fémurs droit et gauche, d'un fragment de diaphyse de fibula (a priori droite) et de quelques fragments de crâne (annexe 6).

Les vestiges osseux sont rares et fragmentés, la corticale est passablement abîmée sur les deux

ossements du membre supérieur. Aucune logique anatomique n'a été observée sur le terrain, ce qui indique un remaniement. Aucun doublon n'a été observé et ces ossements peuvent appartenir à une seule personne. Si l'âge et le sexe ne peuvent être déterminés, il s'agit néanmoins d'un individu adulte.

2.3.2. Datation ^{14}C

Une datation radiocarbone effectuée sur collagène osseux (fragment issu de l'humérus gauche) indique une insertion dans un intervalle compris entre 704 et 941

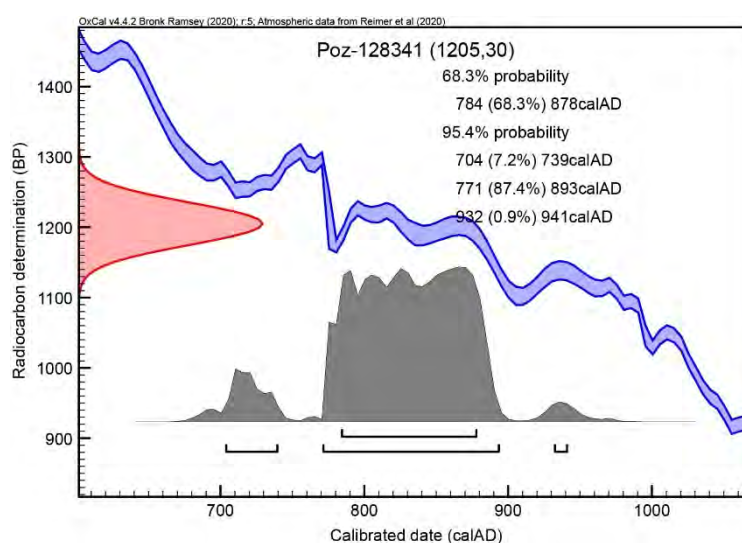


Fig. 5. Calibration de la date radiocarbone obtenue sur un humérus de l'UT06.

cal AD⁴, la densité de probabilité concernant essentiellement le 9^{ème} siècle de notre ère (fig. 5). Ce résultat vient ainsi confirmer la présence à Euseigne d'une nécropole du Haut Moyen Âge, dont l'existence était soupçonnée depuis la mention et la découverte de plusieurs tombes dans les années 1940-1950 (voir chapitre 3.1).

3. Bilan de l'intervention

3.1. Discussion

Les ossements humains remaniés de l'UT06 pourraient constituer un témoin des travaux de démantèlement des décombres du village d'Euseigne suite à l'incendie survenu en 1800 ou à celui de 1917. La seconde date semble pouvoir être privilégiée, la famille de M. Grégory Logean⁵ ayant conservé la mémoire de travaux de déblaiement des ruines de l'évènement de 1917 ayant conduit à l'épandage de sédiments et de restes divers sur la parcelle 1084, située en périphérie du centre villageois, vers l'est (fig. 1). Aucune véritable couche d'incendie n'a pu être observée dans l'ensemble des sondages, ce qui tend à confirmer l'hypothèse que les ossements de l'UT06 ont été déplacés sur une certaine distance, leur emplacement d'origine devant se situer sous l'emprise actuelle du village.

Dans les années 1950, le village est en effet considéré comme étant «situé sur un ancien cimetière⁶» et de nombreuses tombes alignées auraient ainsi été mise au jour lors de la reconstruction du village suite au grand incendie de 1917^{6,7,8}. En 1947, 1950 et 1956^{6,9}, des tombes à dalles ont également été observées vers la sortie sud du village. La tombe découverte en 1956 a livré une fusaïole en schiste cristallin

(diamètre max. 4 cm), alors considérée comme remontant au Haut Moyen Âge⁷. Cette attribution s'avère désormais corroborée par les résultats de la date ¹⁴C obtenue sur un humérus prélevé dans l'UT06, qui s'insère le plus vraisemblablement dans le 9^{ème} siècle de notre ère (fig. 5).

Si l'existence d'une nécropole du Haut Moyen Âge est désormais confirmée par la date radiocarbone, sa localisation et son emprise restent à préciser. Les tombes découvertes en 1947 et 1950 se trouvent en effet au-dessus de la route cantonale, entre celle-ci et la route qui mène à Mâche selon les indications et les coordonnées fournies par M.-R. Sauter^{6,10}. On ne connaît en revanche pas l'emplacement exact des tombes découvertes lors de la reconstruction du village après l'incendie de 1917.

3.2. Conclusion

Bien que remaniés et découverts dans un contexte moderne, les ossements humains découverts lors des sondages sur la parcelle 1084 apportent de précieuses informations à la connaissance du patrimoine archéologique de la commune d'Hérémece. La date radiocarbone obtenue sur un humérus permet en effet de confirmer l'existence d'une nécropole du Haut Moyen Âge, vraisemblablement établie à l'emplacement et autour du village actuel, et s'insérant dans un intervalle chronologique compris entre le début du 8^{ème} siècle et le début du 10^{ème} siècle de notre ère, le plus probablement dans le courant du 9^{ème} siècle. Il s'agit en outre de la première date ¹⁴C disponible pour l'ensemble de la commune, dont le contexte archéologique était connu jusqu'ici exclusivement par des découvertes anciennes.

⁴ Poz-128341 : 1205±30 BP, 704-941 cal AD (95,4%) (OxCal 4.4.2, Bronk Ramsey 2020; courbe IntCal20, Reimer et al. 2020)

⁵ Communication personnelle de M. Grégory Logean, requérant.

⁶ ASSPA 1953 (43), p. 125

⁷ Sauter 1955 p. 15

⁸ Meytain 1937, p.223.

⁹ ASSPA 1957 (46), p. 150-151

¹⁰ Coordonnées de la tombe de 1947 : 598'860 / 113'260 (système de coordonnées MN03 / CH1903). La tombe de 1950 est située environ 50 m au sud et 10 m au-dessus de la précédente. La tombe de 1956 est mentionnée au même emplacement que les deux autres (Sauter 1955 p. 15, ASSPA 1957 p. 150)

Bibliographie

Annuaire de la Société Suisse de Préhistoire et d'Archéologie, ASSPA 43, 1953

Annuaire de la Société Suisse de Préhistoire et d'Archéologie, ASSPA 46, 1957

Meytain X. 1937. La paroisse d'Hérémente : notice. Annales valaisannes 1937, 2.

Paccolat O., Guex M.-P. 2008. La Gréféric. Interventions 2005-2006 : Un habitat inédit de moyenne montagne (Néolithique au Haut Moyen-Age). Rapport de fouille non publié.

Sauter M.-R. 1955. Préhistoire du Valais, Des origines aux temps mérovingiens, Premier supplément à l'inventaire archéologique (1950-1954), Vallesia, X, 1955, p. 1-165.

Annexes

Annexe 1. Contexte archéologique, localisation des chantiers. Source fond de carte : Office Fédéral de topographie

Annexe 2. Liste des Unités stratigraphiques de Terrain (UT)

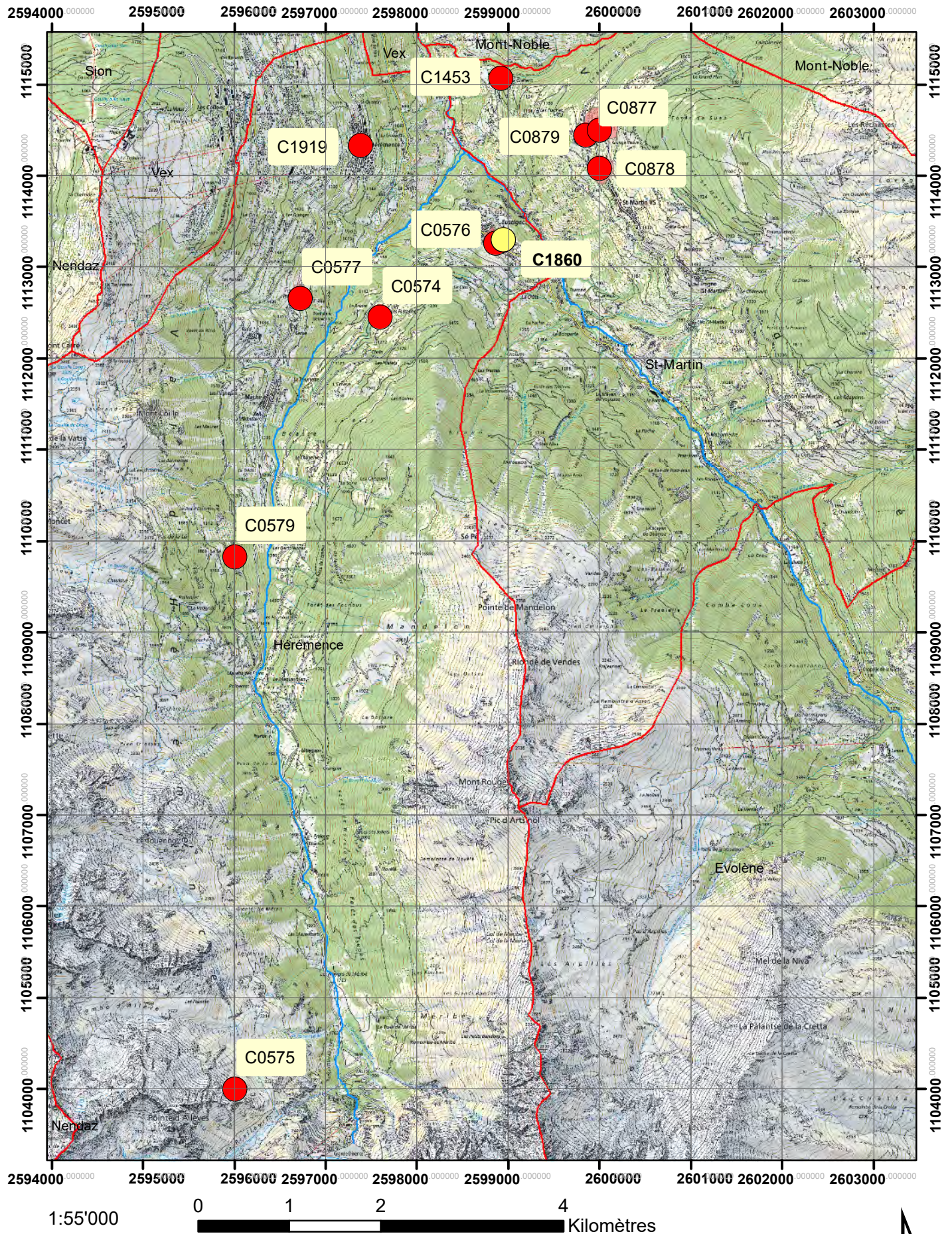
Annexe 3. Relevés STG01 et STG02, sondage Sd01

Annexe 4. Relevé STG03, Sondage Sd02

Annexe 5. Relevé STG04, Sondage Sd02

Annexe 6. Fiche anthropologique

HEF20. Annexe 1. Contexte archéologique



Légende

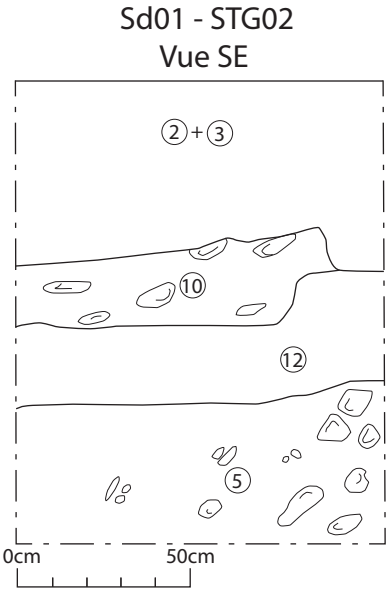
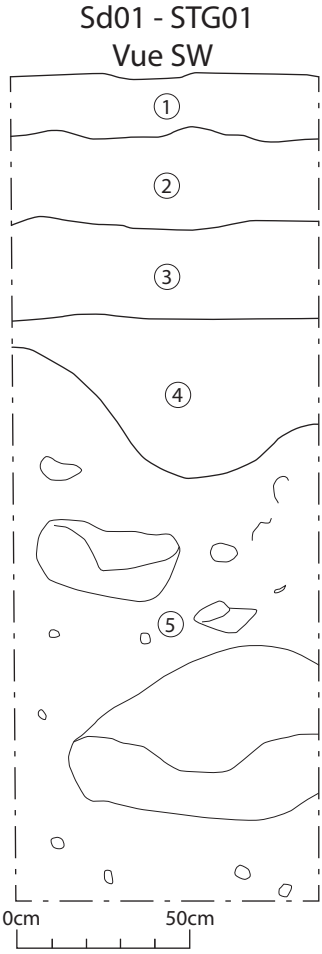
-  C1860 / HEF20
-  Chantiers proches
-  Secteurs archéologiques



Annexe 2. Liste des Unités stratigraphiques de Terrain (UT)

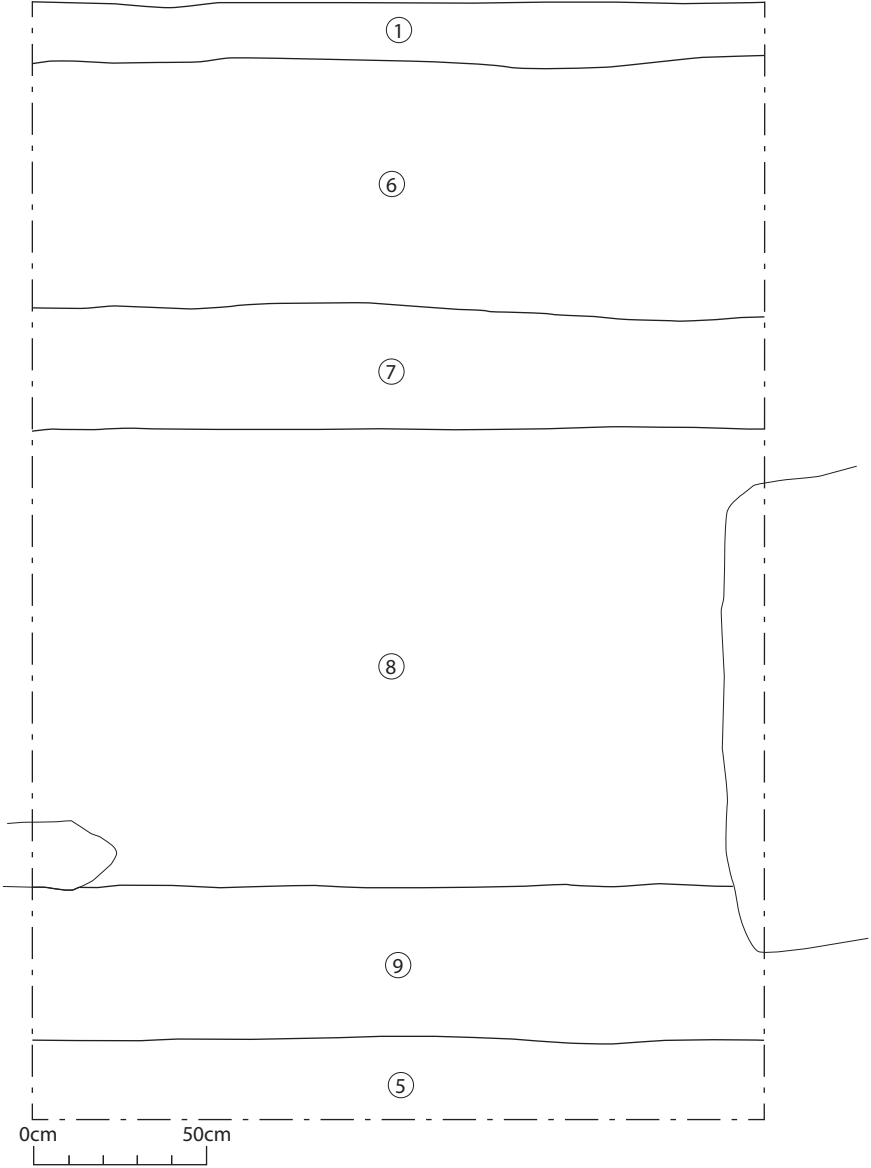
UT	Phase	Description	Interprétation	Equivalence
1		Couche végétale, organique, tissu racinaire	Humus	
2	Phase I	Limon sablo-graveleux, gris, assez homogène, avec quelques pierres (7cm) et de petites racines.	Remblai / terre agricole	
3	Phase I	Limon sablo-graveleux, plus ou moins similaire à la couche UT2, avec des pierres éparses (15cm) à la base. Quelques restes fauniques épars. Mélange possible avec des sédiments et pierres de UT5 en direction de l'est.	Remblai / terre agricole	
4	Nat 2	Limon beige-roux, fin et homogène apparaissant sous forme de "poche" creusées dans la couche UT5 du dessous. Elle disparaît en direction du sud ainsi qu'en direction de l'est.	Loess colluviés, intégrant vers leur base des blocs et des graviers issus de l'UT05	
5	Nat 1	Séquence de sédiments morainiques. Sables et graviers grossiers, gris à gris-vert, avec des pierres (30cm) et des gros blocs (jusqu'à 150cm).	Moraine. Le bourrelet dessiné dans la topographie indique soit un sommet de moraine latérale soit un ensemble de sédiments morainique oeut-être remaniés et éventuellement incisés par un chenal situé à l'amont (UT09 et 10)	
6	Phase I	Limons fins, brun-gris, homogène avec de nombreuses inclusions de pierres (5cm), de très nombreux graviers (2cm) et un tissu racinaire faible mais présent. Plusieurs ossements humains épars, sans connexion anatomique	Remblai / terre agricole	
7	Phase I	Limons fins, argileux, brun-gris, légèrement orange, hétérogène avec de nombreuses inclusions de pierres et de rares galets (5cm) et des graviers (0.5cm).	Remblai / terre agricole, interface entre les couches UT6 et UT8	
8	Nat 2	Paquet de sédiments argileux très fins, homogène mais avec une variété de couleurs jaune-beige avec zones orangées et parfois entrecoupés de niveaux noirs, avec de très rares pierres (15-50cm) et un bloc. Restes de racines décomposées noirâtres.	Loess colluviés, intégrant vers leur base des blocs et des graviers issus des UT05 et UT09	UT4
9	Nat 2	Niveaux sableux brun foncé-rouge, un peu lités.	Matériel morainique remanié et accumulé à l'arrière du bourrelet de la couche 5, possible comblement de chenal	
10	Nat 2	Limons très fins, bruns clairs, homogène, sans inclusion, très uniforme.	Alluvions fines?	
11	Phase I	Couche limoneuse, noire foncée, homogène, compacte contenant quelques restes fauniques et plusieurs pierres (20cm).	Remblai moderne	
12	Nat 2	Limon orange-jaune clair, homogène et assez compacte, inclusions éparses de graviers et gravillons	Loess colluviés, intégrant vers leur base des blocs et des graviers issus de l'UT05	UT4

Annexe 3. Relevés stratigraphiques du sondage Sd01 (STG01 et STG02)

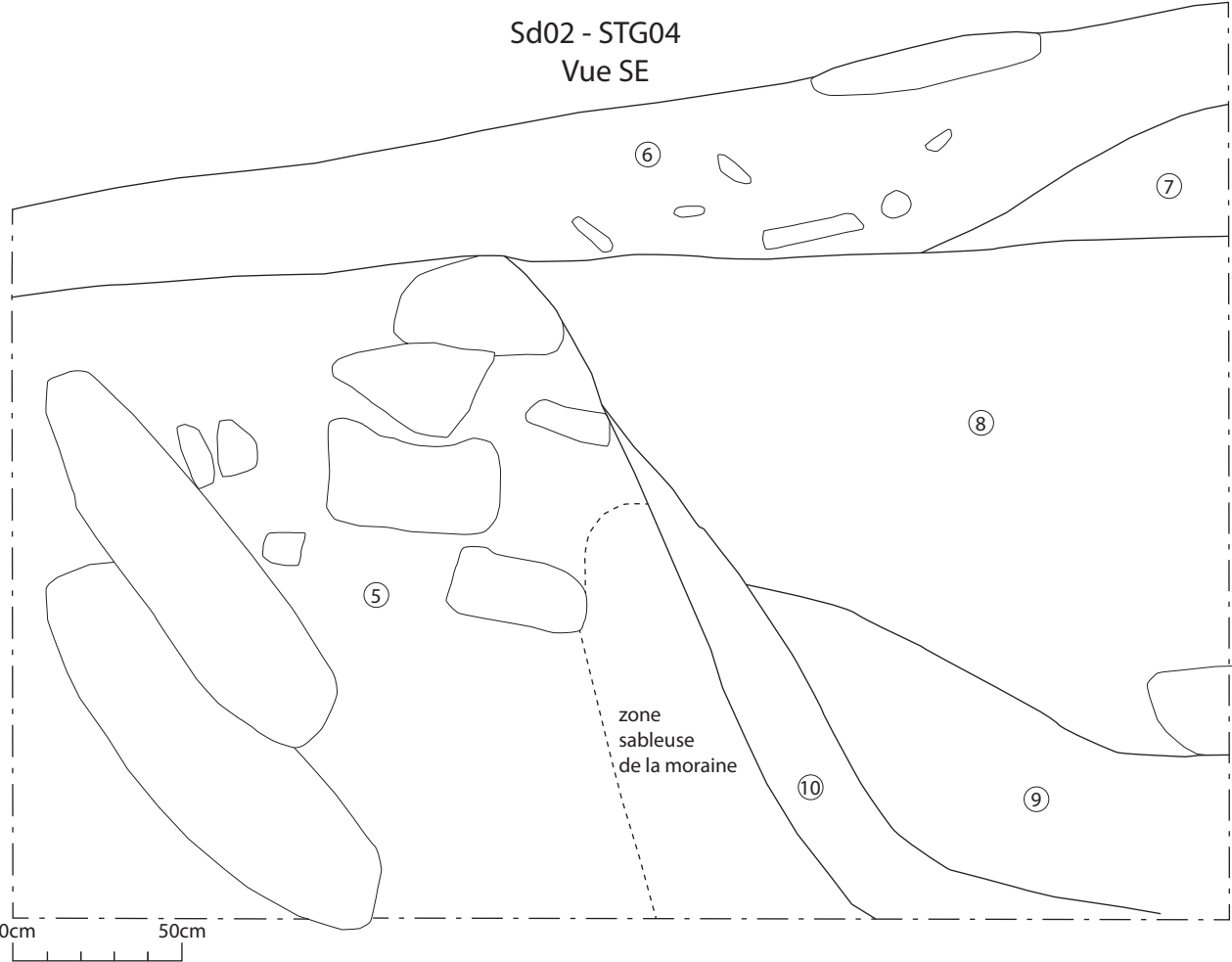


Annexe 4. Relevé stratigraphique STG03, sondage Sd02

Sd02 - STG03
Vue W



Annexe 5. Relevé stratigraphique STG04, sondage Sd02



Annexe 6. Fiche anthropologique

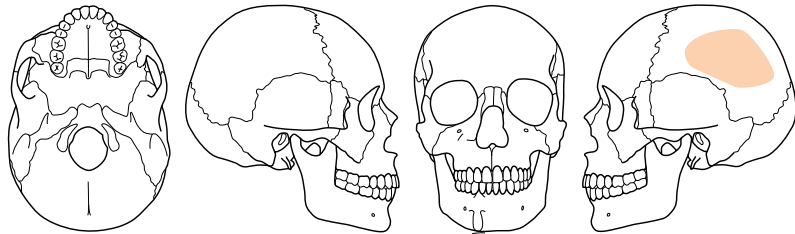
Fiche de conservation - adulte

CHANTIER	HEF20	TOMBE	SD02/UT06	Nom	D. Rosselet	Date	2020
----------	-------	-------	-----------	-----	-------------	------	------

M3	M2	M1	P2	P1	C	I2	I1	I1	I2	C	P1	P2	M1	M2	M3

D

G

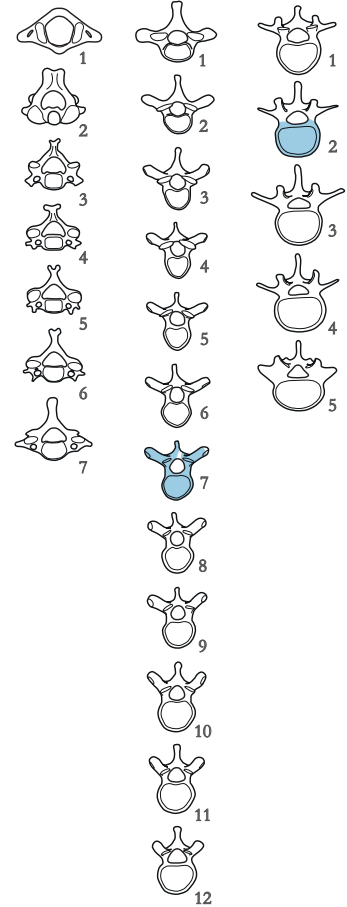
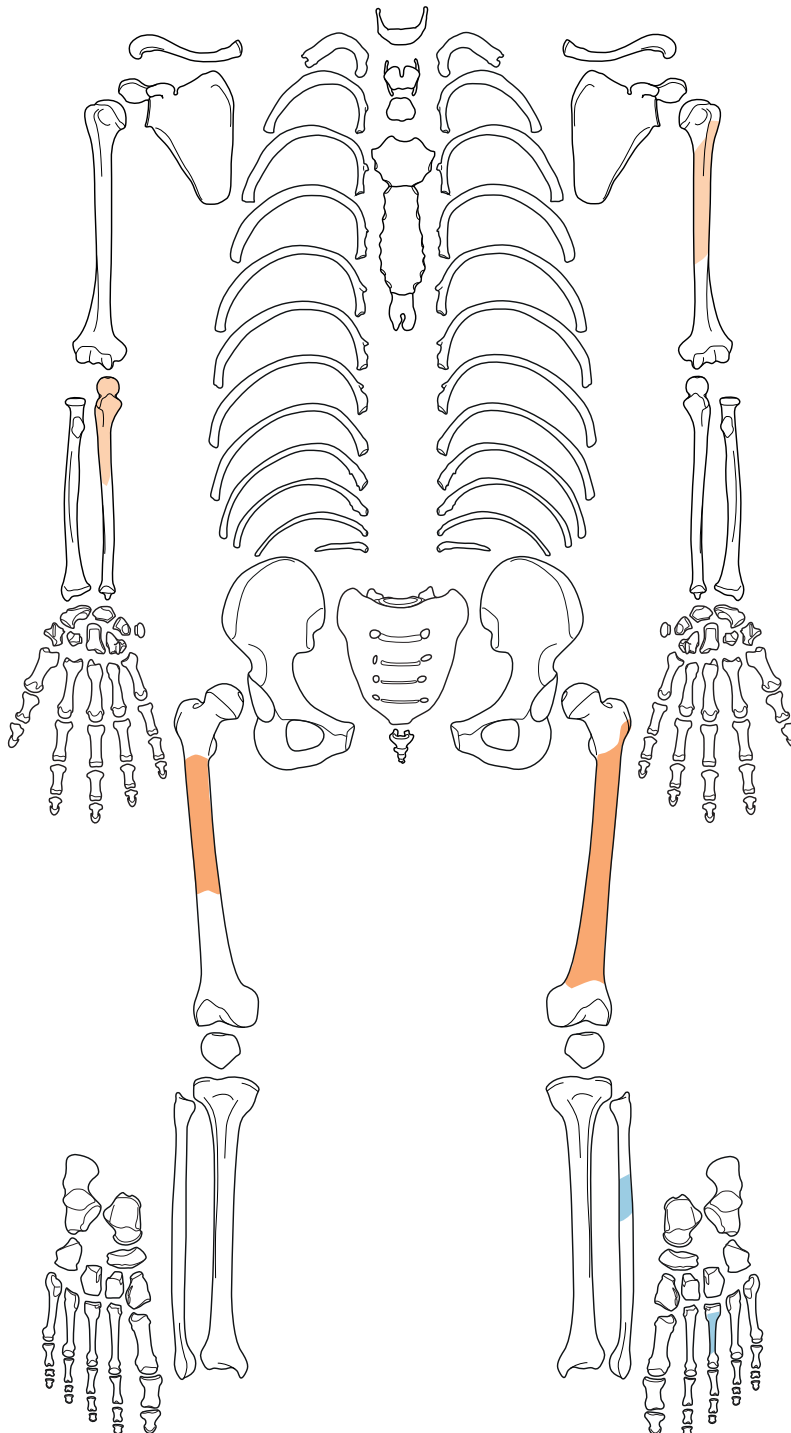


Dents :

	En cours d'éruption
	Présente dans l'os

Os d'oreilles

Marteau	
Enclume	
Etrier	



	Région bien conservée et identifiée avec certitude
	Région fragmentée et identifiée avec certitude
	Région bien conservée Situation exacte inconnue avec certitude
	Région fragmentée Situation exacte inconnue avec certitude