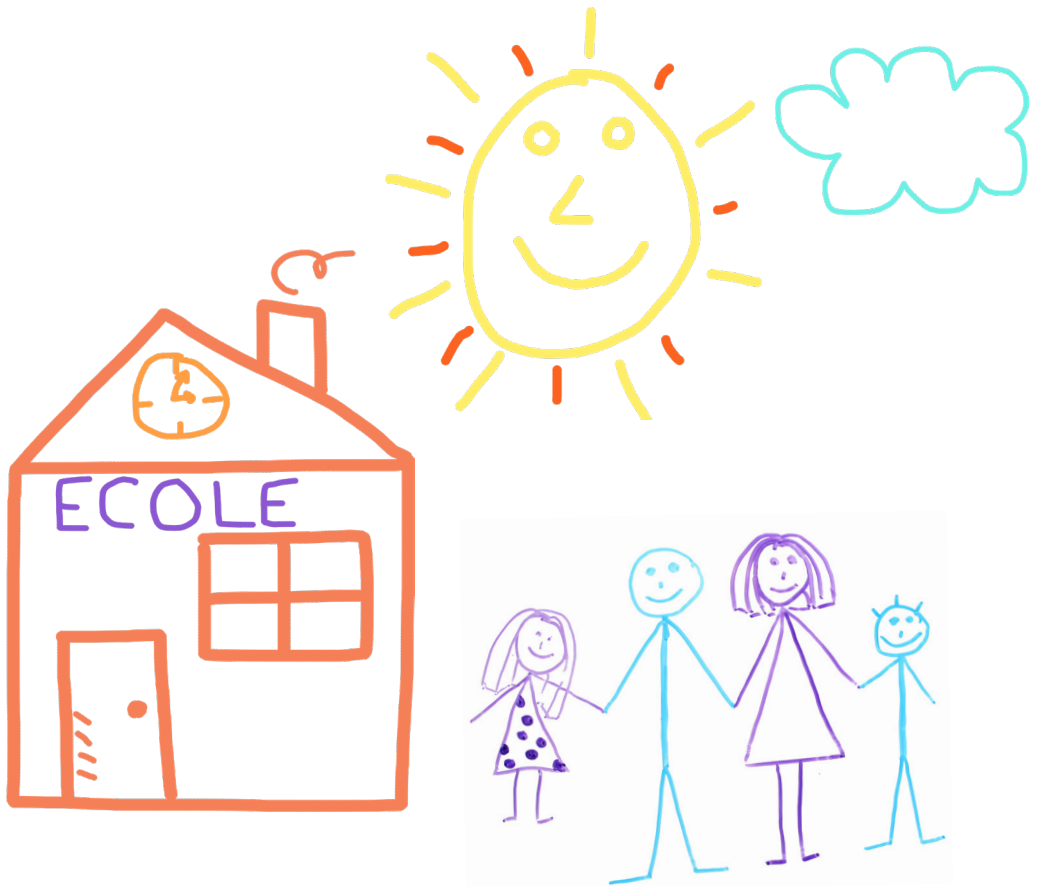


家庭 - 学校 的关系



共同为了孩子们的福利

家庭与学校共同承担着指导和教育年轻人的重要使命，他们的合作关系基于所有人都知道的、相互尊重的基本原则。首先，1962年的《教育法》决定着学校机构，立法文本也源于该教育法。学校机构由州政府管理，但市镇政府享有很大的自主权，教师本身在他们教学实施中也拥有一定的自由。

为了说明一个看似复杂的组织，以及明确每一方的权利和义务，瓦莱州家长协会的法语区联合会（FRAPEV），瓦莱州教育协会（SPVa1），职业定向阶段的瓦莱教师协会（AVECO）以及经济部和教育部（DEF），这些机构希望明确表达其基本原则，以便学校的所有合作伙伴都能和谐相处。

本手册中的内容不能替代现行的法律条文，它们参考了现行法律，建立了一个属于家庭和学校关系的基本框架。学校当局和教师都能够向想咨询的家长提供更加完整的信息。此外，涉及到的一些特殊规定，在政府的官方网站上，都有详细描述(<https://www.vs.ch/web/se/ecole-fa-mille>)。

在负责移民融入的服务部门以及移民局的帮助下，这个新版本被翻译成了我们州最重要的外国社区语言，它们可以从上述的网站中下载。

为了让所有家长都能充分了解学校机构的功能，尤其是运作情况，因此，懂得所在地区的语言是一个必要条件。

我们还想强调我国对免费教育、男孩女孩平等的重视（参见《儿童权利公约》，网站：<https://www.unicef.ch/fr/lunicef/international/convention-relative-aux-droits-de-lenfant>）以及根据孩子的需要，父母双方都积极参与促进家庭和学校的关系。

义务教育

义务教育一共有11年（HarmoS/H年级），由三个学习阶段组成：第一阶段（1H - 4H），第二阶段（5H - 8H），第三阶段（职业定向阶段，9CO - 10CO - 11CO）

初级 - 第一阶段				初级 - 第二阶段				第二级 I - 第三阶段		
1H	2H	3H	4H	5H	6H	7H	8H	9CO	10CO	11CO

小学

第一阶段	1H - 2H	<p>学校的最初两年（以前叫做幼儿园）是强制性的。入学年龄定在7月31日之前满四岁的儿童，入学登记由所居住市镇政府通过信件通知您。</p> <p>1H和2H的学生在同一个班级上课（即两个年级在同一个教室里），1H的课程是半日制，即12课时（45分钟/课时）；2H的课程有24课时（45分钟/课时）。每周的上课时间由地方当局安排，可能由于地区的具体情况不同而有所差别。然而，我们通常计划1H的上课时间为4个半天，2H为8个半天。半日制课时的安排会因地而异。</p>
	3H - 4H	<p>上课时间为8个半天，即28课时（45分钟/课时），半日制课时的安排会因地而异。</p>

第二阶段	5H - 6H	一周有32课时，每个课时45分钟，为了支持班级里，不同程度的学生，以及大量的课程，把学生分成不同的小组，学习第二语言（德语）。
	7H - 8H	最后的两个年级也有32个课时。为了支持班级里，不同程度的学生，以及大量的课程，把学生分成不同的小组，学习第二语言（德语）和第三语言（英语）。

课程表

课程表基本上都是由市镇政府自行安排的，他们把教学时间整合成时间块，将时间块组合为完整的半天，基本上，所有年级开始上课及放学的时间都是统一的。

半天上课的次数会根据当地情况和需求而有所不同。根据某些后勤的需要（交通运输、学童接待处-UAPE 等），市镇政府可以提出其他的周组织形式、或日组织形式。

职业定向阶段 - 初中（C0）

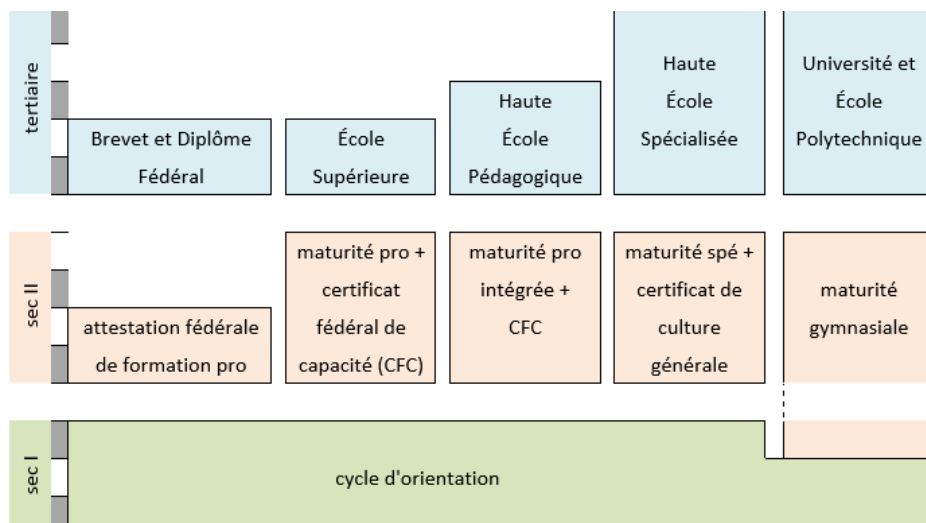
职业定向阶段的学习时间为3年，这是一个让年轻人选择他们未来职业的阶段。在职业定向阶段（C0）之后，年轻人或去接受专业培训，或去继续学习。每个学校都有一名职业指导顾问。

职业定向阶段（C0）建议，根据学生第二阶段末（即8年级）获得的成绩进行分班，分为一班或二班，从九年级（C09）后，学生的法语和数学都以一班或二班分开上课，然后，从十年级（C010）后，多增两个科目：科学和德语。对于其他所有的学科，学生会被重新分组。一班的学生要学习更深入的知识，并且根据学习成绩的升降，班级的级别可以调整。

其他准则

- 每个班级都有一名指定的班主任，他是班上学生与家长的主要联络人。
- 课程表是根据课程制定的。
- 就近入学（住在哪里在哪里上学）
- 为帮助学生完成家庭任务，由管理层组织、教师执行的定向学习。这些学习在课余时间进行，提供给第二和第三阶段的学生（见第7页和第11页）。
- 由学校调解员担任顾问，他们有助于在学校内部形成团结、相互尊重的气氛。调解员承诺尊重绝对自由裁量权。

继续教育



教育及职业指导办公室可以提供补充信息 (www.vs.ch/orientation).

法语区学习计划

法语区学生的整体学习计划

法语区学习计划（PER）确定了学生的整体学习目标，介绍了学生在义务教育期间的学习内容，以及他们在每个阶段结束时（4年级、8年级和11年级学期末）需要达到的水平。

该学习计划汇集一整套知识和技能，期望这些知识、技能都可以在所有接受义务教育的学生中得到发展，该套知识技能分为三项：

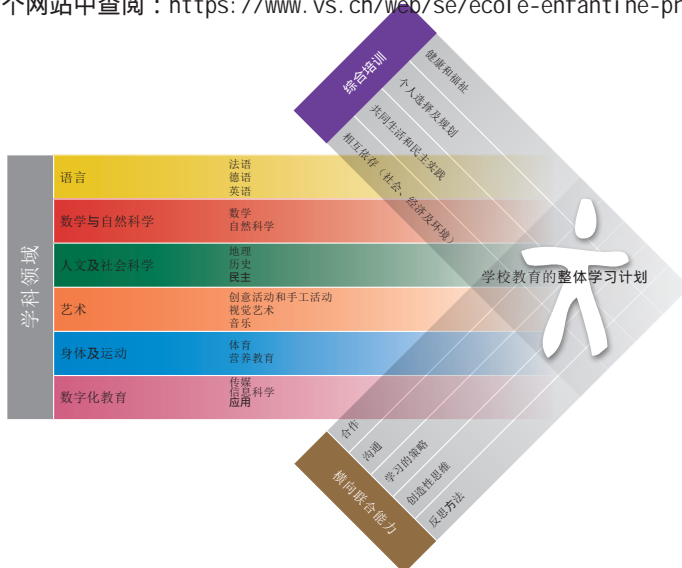
横向联合能力（合作、沟通、学习的策略、创造性思维、反思方法）

综合培训（MITIC媒体和信息通信技术、健康和福祉、个人选择及规划、共同生活和民主实践、相互依存）；

学科领域（语言、数学与自然科学、人文及社会科学、艺术、身体及运动）；

<http://www.plandetudes.ch>

为了便于对 PER 的理解，FRAPEV 定期给受义务教育的学生家长分发宣传册。翻译件可在这个网站中查阅：<https://www.vs.ch/web/se/ecole-enfantine-pri maire-et-co>。



如果学生被诊断为患有严重障碍或各种残疾（比如读写障碍、拼写障碍、计算障碍、运用障碍、有问题的HPI等），他们可以享受教学和考试中的特殊条件（劣势补偿），注：此诊断是由教育部认可的专门机构做出的。为了照顾这些有特殊需要的学生，该系统会提供适合他们的措施，特别是：

监督学习

（从5年级到11年级）

在课余时间，市镇政府组织了监督学习，这使得学生能够独立地完成他们在家中的全部或部分任务。

如果市镇政府在小学期间没有提出监督学习，通常在职业定向阶段（CO）会有系统地组织。

指导性学习

（从5年级到11年级）

指导性学习提供给那些在完成家庭任务时，需要特殊帮助的学生，尤其是在组织和学习策略方面。这项措施是在课余时间进行的，并且有时间限制。原则上，它不允许学生完成全部的家庭任务。

课余时间的教学辅导

（从9年级到11年级）

当学生在一科或者几科遇到暂时的困难，或者正努力升读更高级别的班级，都可以在课余时间参加教学辅导，帮助学生弥补他在学业上的不足。

为母语非法语的学生，提供的教学辅导

（原则上，是从3年级到11年级）

该教学辅导提供给那些没有掌握语言（即法语）的学生，以课程的形式，在课堂上进行，目的是培养学生的沟通能力。此教学辅导使他们能够尽快地融入正常的课堂学习。

这项陪同措施原则上不能超过2年。

学生的那些受法语知识影响的科目，其成绩可以被免除。

学习上有困难的学生

综合教学支持

（原则上从3年级到11年级，除职业定向阶段（CO）组织的观察班外）

综合教育支持是一项特殊的教育措施，目的是在有限的时间内，帮助那些有特殊需要的孩子。在上课时间，有专业老师在教室或者特定的房间，给有困难的学生上课。他和班主任、家长、以及其他教育专家密切合作。以定期小结的方式来衡量学生取得的进步，根据孩子的需要，及时调整辅助课程。

调整课程

（从4年级到11年级）

调整课程的主要目标是：对于那些在一门或几门都跟不上课程的学生，学校调整他们的课程，使得学生无需特殊适应。

调整课程的实施，须征得家长的同意和学校督察员的授权许可。

在一些职业定向阶段（CO）中，上调整课程的学生会被分到观察班。

重读

留级是对于那些学业失败的学生，也就是说，学生没有达到学业要求（即一班的平均分或综合平均分低于4分），这意味着他们可能在第二和第三阶段要重读一年。在特殊情况下可以重读2H或3H（即小学2年级或3年级）。

其他的支持机构

特殊教育办公室（OES）有权告知家庭关于帮助有困难儿童或残疾儿童的其他照顾机构：特殊班级、强化教育支持、预备班、专门学校、在医院环境中入学。

一站式窗口

所有的援助申请（特殊教育、儿童发音矫正、精神运动或心理支持）应当通过老师提交给学校管理层，同时该老师给学生家长提供表格及必要的信息。然后，该申请由学校和专家在协调会议期间处理。最后将决定传达给父母。

<http://www.vs.ch/web/oes> 该网站将为您提供有关帮助学生的补充信息。

家长的责任

家长

- 与学校合作，尊重老师和他们的工作以及遵守学校的**规章制度**。
- 当出现纠纷时，联系班主任，讨论**具体情况**或组织一个面谈。根据**具体情况**和问题的性质，通知学校管理层甚至学校督察员。
- 承担孩子在良好的**学习状态**下（卫生、端庄、睡眠）上课的责任，
- 必须对**学生的行为**及他在课堂上的学习感兴趣，并在家里**积极地**参与其中，
- 必须参加老师/学校管理层邀请的会谈，如有需要，翻译可以在场，
- 了解学校提供的信息并向他们证实，可由签字证明。此外，如有需要，翻译可以在场，
- 课余时间，在路上和校园里，对他们孩子负责（安全、行为、手机、等），
- 让老师注意孩子的任何健康问题，这对照顾孩子很重要，
- 确保他们孩子避免生病和事故的风险。学校没有集体保险，万一发生事故，父母直接联系他们的保险公司，
- 有义务通知学校**孩子**的任何缺勤并说明其理由，
- 必须严格遵守学校的**规章制度**，如果有作弊行为，学校督察员可以处以**罚款的处罚**，
- 负责他们要求的假期，并承担与老师合作课程的责任，
- 可能会被要求为学校**营地**捐款（随意的），
- 若搬家，尽快通知学校当局，
- 避免使用社交网络来解决学校问题，并**促进**与老师的会谈。

没有**监护权**的父母会被告知孩子在学校生活中发生的特殊事件，并在为孩子的成长做重要决定之前，听取他们的意见。他们可以从参与照顾孩子的第三方那里收集到有关孩子成长的信息。

学生的责任

在家长和老师的帮助下的学生：

- 遵守学校规章制度、尊敬老师、尊重校内的工作人员和同学以及爱护公物（场地、公共设施、设备），
- 根据学校规定，要有干净得体的着装，
- 积极适应他们的学生角色，以及社会化学习，
- 在校园内，禁止将电子设备用于私人用途。在校园外，学生可合理使用，并尊重他们的同学和学校工作人员，特别是在使用社交网络时（最低年龄在13岁和16岁之间，取决于网络），
- 如果不遵守学校的规章制度，会受到惩罚。

学校和老师的责任

学校：

- 承诺帮助学生参与到校园生活中，并给他们发表意见的权利和聆听他们的倾诉。

老师：

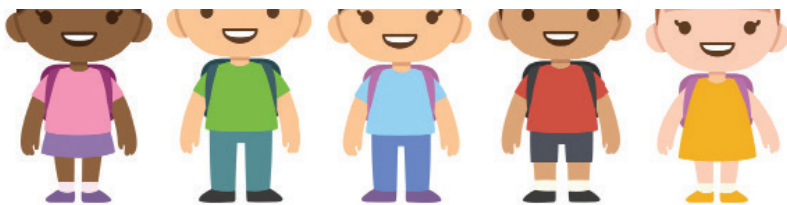
- 承诺协助家长完成教育和教学任务，关注公平和公正，同时尊重学生及其家长，
- 协助孩子的社会化和融入课堂，
- 必须将孩子的整个学习过程告知其父母，通过集体会议和个人会谈阐述教学目标。如有需要，翻译可以在场。
- 通过评估文件、学生手册和评估汇集，定期沟通学生的成绩，并告知父母，他们孩子的文化活动、体育活动、精神活动及其预防活动。
- 聆听家长的意见，努力保持对话，并通过预约见面的方式、回复家长的请求，
- 负责班级课堂上的纪律，如有必要，也负责校园内的纪律。需要时，他们会根据学校的规章制度实施纪律处分，
- 上课时间，老师是旅行和活动的负责人。家长是孩子个人旅行的负责人（特殊情况、体检等）

家庭任务

- 家庭任务包括家庭作业和课程，目的是通过加强在学校获得的知识来培养学生的自主性，并与家庭保持联系和合作。
- 应当根据学生的年龄选择合适的任务量，使其独立完成。
- 家庭的职责是建立和维护一个让孩子能够在家中完成任务的框架，对他的活动表现出兴趣，并检查他的工作是否完成，而不是系统地纠正它们。家长向老师报告观察到的重大困难（持续时间、数量、难度等）。
- 根据班主任和校长的意见，为了确实的需要，可以组织定向研究。

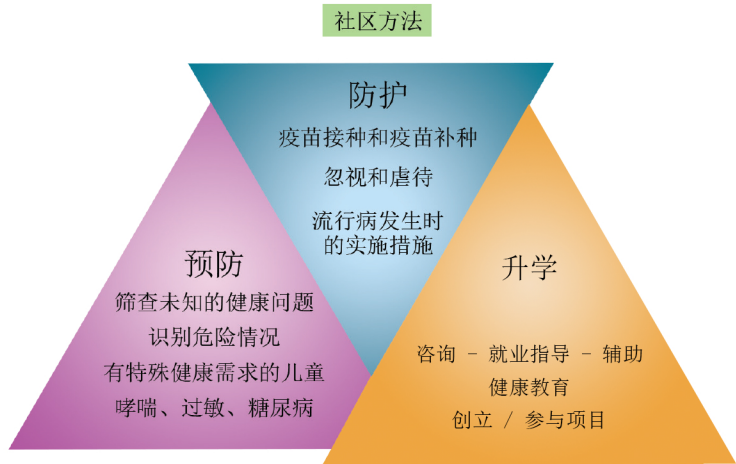
出现纠纷时的流程

- 在所有情况下，首要选择是对话协商。
- 首先，家长联系相关的老师或班主任，然后，可以相继请求校长、督察员。
- 学生、家长、监护人或第三方与教职人员之间发生在学校里的任何纠纷，均由学校管理层解决，并可向学校督察员上诉。



学校卫生

通过社区方法，学校卫生的任务是确保促进、预防和保护学生的健康。



在处理儿童和青少年的健康问题时，护士要保持学校与与家长之间的联系。家长和老师可以向她征求建议和咨询信息。

更多信息：<https://www.promotionsantevalais.ch/fr/sante-scolaire-460.html>

往返学校的路上

孩子上下学路上的责任属于家长的责任，最好的方式是步行上下学，并且，任何时候，都必须遵守和重视安全、健康和活动性。

（Pédibus）步行巴士是一个有趣的团体上下学，通常有一个成年人陪同。根据其有用性和资源配置，每辆步行巴士都以对其有用的频率运行（往返、只上学、每周几天……）

更多信息：valais@pedibus.ch 或 076 690 51 68.

自行车或踏板车的**型号**必须适合孩子的身高，并配备适当的装备。他们的使用必须遵守道路交通规则和警察的规定（建议戴头盔）。

老师或家长可以为某些特定活动使用私家车接送学生，前提是车内乘客有意外保险并且遵守道路交通规则：儿童应当使用适当的儿童座椅，孩子的人数不得超过行驶证上规定的人数等。

市镇当局可以颁布更加严格的指令，应该参考一下。

托育机构

家庭日托帮助父母协调了工作和家庭，照顾从出生到小学毕业的儿童，白天，孩子在集体环境中得到照顾，促进孩子的健康发展和学习，这使得托育机构在社区受欢迎；或者更倾向于采用以家庭为导向的托育方法：白天把孩子送到养父母家照顾。

不同类型的托育机构，如下：

- 婴幼儿托儿所：从出生到 18 个月，全天开放，含餐
- 托儿所：18个月至6岁，全天开放，含餐
- 托儿所：18个月至6岁，**开放半天**，不含餐
- 小学生接待处(UAPE)：从4岁到小学毕业，**课余时间**开放，含餐
- 幼儿园：3-6岁，**开放半天**，不含餐
- 临时托儿所：2-8岁，**开放半天**，临时照看几个小时，**不需要预约**，不含餐

托育机构是有各个市镇当局设立的，受州政府的授权和监督。

更多信息：<https://www.vs.ch/web/scj/secteur-d-accueil-a-la-journee>

有用链接

瓦莱州家长协会的法语区联合会

www.frapev.ch

瓦莱州教育协会

www.spval.ch

瓦莱州初中教师协会

www.aveco.ch

教育行政部门

www.vs.ch/web/se

专业教育办公室

<http://www.vs.ch/web/oes>

信息通信技术中心

<https://www.ictvs.ch/>

向家长介绍的法语区学习计划

<https://www.vs.ch/web/se/ecole-enfantine-primaire-et-co>

法语区学习计划

<http://www.plandetudes.ch>

教育及就业指导

www.vs.ch/orientation

州立青少年服务处

www.vs.ch/web/scj

“教育赋予力量”的计划

www.vs.ch/web/scj/edf

学校卫生

<https://www.promotionsantevalais.ch/fr/sante-scolaire-460.html>

托育机构

<https://www.vs.ch/web/scj/secteur-d-accueil-a-la-journee>

往返学校的路上

<https://pedibus.ch/coordinations/pedibus-valais/>

家庭-学校关系手册

<https://www.vs.ch/web/se/ecole-famille>

更具体的、地方性信息，请联系学校管理层或参考学校网站，以及学校记事本。



记录

A large section of the page containing horizontal dotted lines for writing or drawing.

教育是什么



- ... 很多的爱 
- ... 接受冲突 
- ... 学会聆听 
- ... 设定约束 
- ... 带来自律 
- ... 展现情绪 
- ... 花时间 
- ... 鼓励 

www.vs.ch/web/scj/edf




教育赋予力量