

Musées cantonaux 2020 *Kantonsmuseen*

Direction générale
Pascal RUEDIN

Conseil de direction des Musées cantonaux en 2019 :

Pascal Ruedin, directeur des Musées cantonaux

Céline Eidenbenz, directrice du Musée d'art

Patrick Elsig, directeur du Musée d'histoire

Nathalie Huguët, adjointe administrative

Nicolas Kramar, directeur du Musée de la nature

Séverine Debons Arlettaz, cheffe de la section Publics et Médiation
(jusqu'au 30 avril 2020)

Anne Bourban, cheffe de la section Publics et Médiation (dès le 1^{er} octobre 2020)

Romaine Syburra-Bertelletto, cheffe de la section Collections

1. Politique générale

Vers un pôle muséal et une nouvelle réserve

Le projet de pôle muséal a été repensé et repositionné au service d'une vision plus ambitieuse encore. Il vise à faire des Collines de Sion un véritable pôle culturel, muséal et touristique, qui soit durable, d'importance nationale, pour tous les publics et pour tous les goûts : un pôle majeur pour le Valais et pour l'arc alpin dans les domaines de l'environnement naturel, du patrimoine et de la culture vivante, un centre d'attraction incontournable et une plaque tournante territoriale. Cela se fera par la mise en valeur globale du site, par la coordination et l'élargissement de ses multiples offres (paysage, randonnée, châteaux, église, chapelle, musées, expositions, musique, théâtre, festivals, etc.) et par une collaboration étroite avec tous les acteurs des Collines (Fondation Tourbillon, Chapitre cathédral, théâtres, festivals, associations, etc.) et du Valais patrimonial (Association valaisanne des musées, Réseau Musées Valais, Office cantonal d'archéologie, Service immobilier et patrimoine, etc.). Cinq secteurs complémentaires et interconnectés formeront un tout cohérent. Ils se mettront en place progressivement au cours des quinze prochaines années :

- Portail d'entrée commun sur la place de la Majorie, au carrefour des principales voies d'accès au site : accueil, billetterie, information et documenta-

tion, plateforme patrimoniale et culturelle cantonale, boutique, réceptions et grandes expositions temporaires

- Arts visuels et arts vivants autour de la place du Théâtre
- Nature et archéologie dans l'enceinte du Pénitencier (temps long et profond)
- Biotopes et paysage sur les Collines
- Moyen Age, histoire et spiritualités à Valère et à Tourbillon

Le choix déterminé du site des Collines résulte du foisonnement des prestations et des activités qui y sont déjà offertes, ainsi que de l'exceptionnel potentiel touristique qu'il recèle. Sur les Collines de Sion, les musées bénéficient de l'aura et de la richesse d'un site d'importance au moins nationale, emblématique du Valais et connu loin à la ronde. Il offre à ses visiteurs une expérience unique, alliant culture et nature, spiritualité et histoire, patrimoine et tourisme, événementiel et pérennité.

Le site des Collines, qui totalise plus de 100 000 entrées annuelles, doit une partie de son attractivité à sa morphologie et à son image emblématique. Au même titre que d'autres sites comparables, comme le Mont-Saint-Michel par exemple, le mode d'accessibilité fait partie intrinsèque de son identité unique et permet d'en vivre l'expérience dans ses dimensions géologique et géomorphologique (cassure tectonique, glaciations), historique (lieu de défense, de pouvoir, de pèlerinage), symbolique (élévation spirituelle, protection divine et mariale du Valais) ou encore touristique (coin naturel et pédestre, visibilité et attrait iconique).

La présence d'une exceptionnelle concentration de musées sur le site des Collines de Sion résulte d'un continuum historique qui, depuis l'ouverture du Musée d'histoire en 1883, y a agrégé un véritable pôle muséal avant la lettre. Les Musées cantonaux y ont pris racine et s'y développent depuis un siècle et demi, tout en faisant vivre les monuments historiques et le quartier qui les accueillent. La cohérence et la continuité de ce dispositif ainsi que les investissements financiers qui y ont été réalisés justifient leur poursuite sur place.

La diversité de l'offre présente et future sur le site des Collines de Sion est sans pareille. L'exploitation et la mise en valeur de ce potentiel sont en phase avec la tendance actuelle à regrouper de nombreuses institutions et activités pour former des pôles, comme on le voit par exemple à Vienne, à Mons, à Lausanne ou à Berne. Les conditions d'un tel pôle muséal et culturel préexistent et sont réunies sur le site des Collines de Sion. Elles ne demandent qu'à être activées.

Le nouveau dispositif rapprochera du centre de la ville les points les plus animés du site. Des espaces d'accueil et de réception en favoriseront de nouveaux usages et garantiront le confort des visiteurs. Une grande salle souterraine sous la place de la Majorie ainsi que le château du Vidomnat recevront les expositions et les manifestations temporaires. Le château de la Majorie sera mis en valeur en tant qu'ancienne résidence épiscopale et clé de voûte du site. Le Musée d'art collaborera avec les théâtres municipaux dont il partagera le secteur. Le Musée de la nature deviendra, entre autres, le portail du site naturel et paysager qui sera ainsi intégré dans la valorisation de l'ensemble. Un espace d'archéologie proposera une nouvelle surface souterraine dédiée aux stèles préhistoriques de Sion et permettra au Musée d'histoire et au château de Tourbillon de développer notamment la mise en évidence du patrimoine médiéval du Valais. La basilique de Valère restera librement accessible aux croyants, aux pèlerins et aux visiteurs.

Par ce projet, les Musées cantonaux se positionneront comme des musées modèles pour le *xxi*^e siècle : des musées lieux de vie, de rencontre, de dialogue et de création ; des musées citoyens à l'écoute de leurs publics et aptes à accompagner les défis de la société valaisanne d'aujourd'hui et de demain (inclusion et cohésion sociales, diversité culturelle, changement climatique, biodiversité, développement durable, tourisme quatre saisons, etc.).

Le projet de pôle culturel, muséal et touristique visant à élargir les publics et à démocratiser l'accès à la culture et au patrimoine, une attention particulière sera accordée à l'accessibilité physique (tous les bâtiments seront mis aux normes lors de leur restauration et le bourg fortifié de Valère sera rendu plus accessible par la mise en place d'un service de navettes) et à l'accessibilité sociale et culturelle des musées et du patrimoine pour tous les publics, déjà existants ou encore à séduire. Le projet multiplie les possibilités d'usage, de visite et d'appropriation du site, des monuments et des musées par les publics aux intérêts les plus divers (classes scolaires, familles, résidents, touristes, amateurs d'art et de culture, promeneurs, pèlerins, etc.).

Le projet prévoit en outre de remettre en valeur les monuments historiques, leurs qualités architecturales intrinsèques et leur environnement, faisant ainsi valoir l'exemplarité du canton dans la gestion du patrimoine bâti ancien sans chercher de grands gestes architecturaux sur ce site puissant et sensible qui se suffit à lui-même. Les deux nouvelles constructions prévues seront souterraines et offriront les grands espaces qui manquent actuellement aux Musées cantonaux, dont les expositions temporaires sont logées dans le cellulaire contraignant du Pénitencier. L'une de ces constructions, sous la place de la Majorie et à deux pas du centre de la ville, comprendra un vaste plateau modulable d'un seul tenant qui présentera les conditions de sécurité, de conservation, de lumière et de flexibilité scénographique souhaitables pour y montrer des expositions tant itinérantes que produites par les Musées cantonaux ou pour y accueillir ponctuellement d'autres types de manifestations (assemblée, réception, concert, théâtre, etc.). L'autre construction, sous la cour du Pénitencier, permettra une mise en valeur de l'exceptionnel ensemble de stèles préhistoriques anthropomorphes d'importance internationale. Ces constructions souterraines seront connectées à des infrastructures historiques (ancienne Chancellerie et ancien Pénitencier, Vidomnat et Majorie), dont elles optimiseront la réutilisation et l'accessibilité tout en préservant l'environnement immédiat.

Le projet a été présenté au Conseil municipal de Sion le 8 octobre par le directeur des Musées cantonaux, en présence de Madame la cheffe du Département de la santé, des affaires sociales et de la culture et de Madame la cheffe du Service de la culture. Il a obtenu le soutien de la Ville qui met à sa disposition l'ancien collège et restitue de façon anticipée l'église des Jésuites. Il est espéré au moins un doublement de la fréquentation actuelle du site pour atteindre 200 000 entrées réparties sur l'année. Les Collines de Sion apparaîtront de la sorte comme l'un des sites majeurs sur la carte du tourisme culturel en Suisse et dans l'arc alpin.

Un autre grand chantier pour ces prochaines années est le projet de réserve (dite Eterpys) et d'espace de médiation des collections des Musées cantonaux et de l'Archéologie cantonale prévu sur le site de l'Agroscope à Conthey. Le Grand Conseil a voté en fin d'année l'engagement financier de quelque 20 millions de francs qui permettra à l'ensemble des collections des Musées cantonaux d'y être transférées à l'horizon 2024. Après des décennies de déplacements successifs des

collections, les Musées cantonaux disposeront, grâce à cette nouvelle réserve, d'un espace centralisé de compétence et de traitement. Digne du XXI^e siècle, ce centre permettra aussi d'accueillir des groupes, notamment des classes ou des personnes à mobilité réduite, pour un accès «à la demande» aux patrimoines conservés. Afin de préparer ce déménagement de taille, un ambitieux chantier des collections a démarré en mars 2020 sous la direction de Romaine Syburra-Bertelletto, cheffe de la section Collections. Chaque objet ou spécimen y est traité, par des opérations de récolement, de complément d'inventaire, de photographie, de constat d'état, de stabilisation et de conditionnement. Aux collaborateurs internes mobilisés viennent prêter main-forte des chargés d'inventaire et des restaurateurs mandatés, des stagiaires en conservation-restauration et des civilistes.



Fig. 1. Reconditionnement de la réserve textile.

(© Musées cantonaux du Valais, Sion)

La pandémie de covid 19 a peu affecté ces projets de fond menés en coulisse. Elle en a même dopé d'autres, comme la présence des musées sur les réseaux sociaux par l'ouverture d'un compte «Musées cantonaux» sur Instagram ou l'alimentation en masse du portail de recherche et de consultation des collections [vallesiana.ch](https://www.vallesiana.ch). La pandémie a en revanche fortement touché le quotidien de nos collaborateurs. La pratique du télétravail exceptionnel s'est généralisée à tous les secteurs administratifs et scientifiques, tandis que le chantier des collections et la surveillance de nos espaces d'exposition fermés se sont poursuivis sur place avec des mesures de protection sanitaire strictes. Des programmes de formation ont été proposés au personnel d'accueil et de surveillance. La pandémie a sensiblement affecté l'ouverture des musées et du centre d'expositions, qui sont restés fermés du 14 mars au 11 mai, puis du 22 octobre au 14 décembre ; après quelques jours à peine, une nouvelle fermeture a été imposée à nos institutions et à nos publics du 27 décembre 2020 au 28 février 2021. La fréquentation a chuté de 50%

sur l'année, même si de nouveaux publics nationaux ont pu découvrir nos institutions pour la première fois à la faveur de vacances en Suisse. Les grands événements annuels que sont *Châteaux et Musées en fête* et la *Nuit des musées* ont malheureusement dû être annulés l'un et l'autre.

Constitution, documentation, étude et conservation des collections

Les collections des trois Musées cantonaux se sont enrichies de 1305 entrées, à travers des achats (42), des prélèvements (352), des dépôts (162), des versements (228) et des dons (521). A tous nos donateurs, bienfaiteurs, inventeurs, informateurs et facilitateurs va, comme toujours, notre profonde gratitude pour leur contribution.

Le Musée d'art s'est notamment vu confier plusieurs ensembles : des œuvres offertes par la Fondation Albert Chavaz, des dessins de René Auberjonois légués par M^{me} Irène Voramwald, et des œuvres de Giovanni Giacometti, Giovanni Segantini et Edouard Vallet déposées par la Fondation Werner Coninx de Zurich. D'importantes créations contemporaines signées Julian Charrière, Michel Grillet, Luzia Hürzeler, Delphine Reist, Olivier Saudan et Corinne Vionnet ont également fait leur entrée dans la collection.



Fig. 2. Giovanni Giacometti, *Garçons au bain*. Collection Werner Coninx, dépôt au Musée d'art du Valais, Sion.

(© Musées cantonaux du Valais, Sion. Photo : SIK-ISEA, Zurich (Philipp Hitz))



Fig. 3. Delphine Reist, *Etagère*.

(© Musées cantonaux du Valais, Sion. Photo: Michel Martinez)

Chacun des trois Musées a consigné par écrit sa politique d'acquisition et sa stratégie de prospection pour les prochaines années. Ces documents seront validés par la direction des Musées cantonaux en 2021.

Parmi les nombreuses recherches menées en 2020 par les équipes scientifiques, l'étude de l'histoire et des provenances archéologiques de la collection d'antiquités méditerranéennes léguées à l'Etat du Valais par Edouard Guigoz au début des années 1970 a pu être poursuivie grâce à une subvention de l'Office fédéral de la culture et avec l'aide déterminante d'une généreuse mécène. Une équipe de spécialistes des Universités de Berne, Bâle, Fribourg, Lausanne et Genève a été constituée pour analyser ces pièces, dans l'optique d'une mise en ligne de la collection sur le portail public vallesiana.ch, où elles sont consultables depuis l'automne.

Rarement spectaculaires mais essentielles à la transmission de nos collections aux générations futures, la conservation préventive et la restauration restent au cœur de nos activités. Le monitoring automatique des conditions climatiques a été étendu en 2020 à la réserve du mobilier et des grands formats, ainsi qu'au sous-sol de la Maison Blatter qui accueille une partie de la bibliothèque des Musées cantonaux.

Afin de compléter l'équipement en conservation préventive des Musées cantonaux, une chambre d'anoxie a été installée dans notre centre de traitement des collections. Les objets peuvent ainsi être régulièrement traités contre les indésirables organiques par cette installation adaptée aux normes muséales actuelles.

Parmi les mesures de conservation et de restauration prises cette année 2020, notons le diagnostic complet de l'état des stèles néolithiques du Petit-Chasseur, la

restauration d'œuvres d'art et d'animaux naturalisés pour différentes expositions et pour des prêts, ainsi qu'une opération de nettoyage, de restauration et de reconditionnement systématiques de nos collections de vitraux.

Un poste de conservateur-restaurateur a été créé pour consolider la gestion professionnelle et la conservation préventive de nos collections stockées et exposées. Sa première titulaire est M^{me} Laurane Veillet, détentrice d'un master HES en conservation-restauration. Un poste de technicien en collections organiques a également été créé et sera pourvu en 2021.

Mise en valeur des collections (prêts, présentations permanentes, expositions)

La grande exposition *Destination Collection*, qui présentait le parcours d'objets provenant de musées de tout le canton, s'est ouverte le 20 juin ; le vernissage, repoussé au 21 août, a réuni les responsables et collaborateurs des quelque 40 musées participants. Après un montage perturbé par la pandémie de covid 19, son exploitation a souffert des mesures sanitaires (fréquentation, dispositifs tactiles, journées de médiation, etc.).



Fig. 4. Vernissage de l'exposition *Destination Collection*. Discours de M^{me} la conseillère d'Etat Esther Waeber Kalbermatten.

(© Musées cantonaux du Valais, Sion. Photo : Michel Martinez)

Conçue par la commissaire Diane Antille et portée par les Musées cantonaux, le Réseau Musées Valais et l'Association valaisanne des musées réunis en comité de pilotage, elle a été une exposition remarquable par la qualité de son discours et par le partenariat exemplaire mené sur l'ensemble du territoire cantonal, de Binn à Saint-Gingolph en passant par le col du Grand-Saint-Bernard. Sur les quatre niveaux du Pénitencier, l'exposition posait la question des missions et des raisons

d'être des musées à travers des objets dûment sélectionnés pour leur représentativité. Le millier d'objets présentés (objets historiques et ethnographiques, objets et œuvres d'art, spécimens naturels, etc.) témoignait d'une richesse et d'une diversité inattendues, qui montraient le patrimoine mobilier conservé en Valais sous une lumière nouvelle et des perspectives inédites. La participation des visiteurs interpellés par des questions simples sur les objets et les musées a concouru à son succès auprès des publics. Malmenée par les conditions sanitaires, *Destination Collection* a été prolongée jusqu'au 30 mai 2021.



Fig. 5. Vernissage de l'exposition *Destination Collection*. Vue d'une cellule du Pénitencier.
(© Musées cantonaux du Valais, Sion. Photo : Michel Martinez)

La thématique de l'exposition temporaire a orienté la médiation culturelle sur les métiers des musées tout au long de l'année. Un jeu de cartes a été conçu pour les familles, avec une déclinaison pour les classes. Sous le titre «Du grenier au musée», le premier dimanche de chaque mois invitait la population à enrichir les collections des musées partenaires en apportant des objets et en suivant pas à pas leur entrée au musée. Interrompue par la fermeture de l'automne, la démarche devrait être poursuivie en début d'année 2021 durant la prolongation de l'exposition.

Les Musées cantonaux ont catalysé ce projet grâce à leurs ressources et leurs compétences spécialisées. *Destination Collection* s'est présentée à la fois comme un manuel de muséologie appliquée et un manifeste politique de l'importance des musées pour la société et l'individu.

L'exposition *My pleasure! Donations, etc. 2000-2020* a pu être ouverte quelques jours, dans toutes les salles du 4^e niveau du Musée d'art, avant de refer-

mer en raison des mesures de lutte contre la pandémie. Un accrochage foisonnant présentera jusqu'à l'automne 2021 une large sélection des œuvres offertes à l'institution au cours des vingt dernières années, rendant ainsi hommage à de nombreux mécènes.



Fig. 6. *My pleasure! Donations, etc. 2000-2020*, Sion, Musée d'art du Valais, 15 décembre 2020-7 novembre 2021.

(© Musées cantonaux du Valais, Sion. Photo : studio.vorben, Alain Amherd, Glis)

Au Musée d'histoire et à la basilique, le parcours de visite consacré aux coffres en bois du Musée et la mise en valeur *in situ* du moulin à bras de Valère soulignent la préciosité du savoir-faire dont ils gardent témoignage. Conçu dans le cadre d'un projet international réunissant les musées des anciens Etats de Savoie, le parcours des coffres s'accompagne d'une publication commune intitulée *Artistes et artisans dans les Etats de Savoie au Moyen Age*. La fin de la restauration du chœur de la basilique en automne, première étape des grands travaux de réhabilitation du décor d'origine, a permis sa réouverture aux visites accompagnées.

Le Musée de la nature poursuit des collaborations fructueuses autour de l'Anthropocène avec d'autres musées (expositions au Musée des Confluences de Lyon et au Naturhistorisches Museum de Bâle) et avec les milieux scolaires : son projet d'exposition destiné aux établissements du secondaire II et mené avec la Haute Ecole pédagogique du Valais (HEP-Valais) a obtenu le soutien de l'Agenda 2030 pour le développement durable du canton ; quant au projet de jeu numérique PLAY conçu pour les classes du secondaire, il est mené au Musée de la nature en collaboration avec l'Université de Genève dans le cadre d'un projet de recherche national.

Depuis cette année, le public dispose d'un nouvel outil pour explorer nos collections: près de 10 000 objets des musées d'art et d'histoire sont désormais consultables en ligne sur le portail de recherche *vallesiana.ch*, commun aux Archives de l'Etat du Valais, à la Médiathèque Valais et aux Musées cantonaux. L'appropriation personnelle du patrimoine que permet cet outil anticipe sur les dispositifs d'accueil des publics qui seront mis en place dans la nouvelle réserve Eterpys.

De nombreux prêts témoignent de la qualité de nos collections et les ont fait rayonner tant en Valais (Musée de Bagnes) qu'à l'extérieur du canton (Musée Jenisch, Laténium, Musée national suisse, Musée d'archéologie et d'histoire de Lausanne, Naturhistorisches Museum de Bâle).

Entrée en fonction cette année, Valentine Giesser, historienne de l'art et ancienne conservatrice du Musée du blé et du pain à Echallens, est la nouvelle collaboratrice scientifique du Département Moyen Age du Musée d'histoire, qui détient et fait rayonner une collection d'importance internationale.

Communication, accueil et médiation

Après avoir frôlé la barre des 50 000 visiteurs en 2019, la fréquentation a été divisée par deux en 2020, du fait des longues fermetures et de l'annulation des grands événements.

Globalement, la fréquentation des Musées cantonaux pendant cette année si particulière a été fortement affectée. Le nombre de classes en visite a aussi diminué (48, dont 15 germanophones, totalisant 617 élèves, dont 193 étaient germanophones). Les premiers dimanches des mois de janvier à mars, puis de juin à octobre ont compté 3633 visiteurs, dont 506 ont participé à une activité de médiation.

Les Musées cantonaux ont connu trois mois et demi de fermeture du fait des mesures sanitaires anti-covid. Durant les mois d'ouverture, ils ont mis en place un plan de protection de leur personnel et des visiteurs, comportant notamment une jauge de 30 visiteurs simultanés par musée. Ils ont également dû annuler des vernissages et leurs deux événements annuels grand public: *Châteaux et Musées en fête* et la *Nuit des musées*.

L'affluence estivale dans nos musées les a en revanche fait connaître d'un nouveau public de compatriotes découvrant le canton. Et le semi-confinement a stimulé notre présence digitale: réseaux sociaux, médiation scolaire et base de données en ligne. De nombreux projets de médiation inclusive ont été conçus et préparés cette année pour bénéficier aux publics, tant francophones que germanophones, dès la réouverture des musées.

Avec la volonté d'améliorer la qualité de l'accueil des visiteurs, de diversifier les offres de médiation pour des publics cibles clairement identifiés et de proposer une offre à la fois cohérente et complète, les Musées cantonaux se sont dotés de différents outils de conduite et de développement: directive d'accueil et de surveillance; stratégie de médiation culturelle et scientifique; plan d'action pour les cinq ans à venir. Le secteur de la médiation dispose ainsi d'une assise solide pour amplifier les activités et les propositions en direction des publics. Sa nouvelle responsable, Anne Bourban, a pris la succession de Séverine Debons Arlettaz, démissionnaire après avoir redynamisé la section et élargi les activités de médiation aux Musées cantonaux.

Le Musée d'art a accueilli pour la première fois une artiste en résidence dans le cadre d'un partenariat avec l'EDHEA : Emilie Gougain s'est ainsi vu attribuer un atelier au cœur du parcours de visite.



Fig. 7. Emilie Gougain, artiste en résidence au Musée d'art du Valais.

(© Musées cantonaux du Valais, Sion. Photo : Lucas Morel)

Grâce à l'achèvement des travaux de restauration du chœur de la basilique et du moulin à bras du XVI^e siècle attenants à l'église, deux nouveaux espaces ont pu être rendus aux publics sur le site de Valère cette année.

Enfin, les Musées cantonaux ont contribué à la réalisation d'une première publication sur l'ancien Pénitencier de Sion, actuel centre d'expositions, éditée par Sedunum Nostrum.

Au niveau international, le directeur du Musée de la nature, Nicolas Kramar, a été nommé membre du comité permanent pour la définition du musée, ICOM Define, en charge d'élaborer la nouvelle définition des musées. A l'occasion de la rencontre annuelle des musées suisses organisée par l'Association des musées suisses (AMS) et l'ICOM Suisse, il a également été invité à participer au débat sur le thème : « Que signifie la nouvelle définition pour les musées suisses ? Nos musées sont-ils pertinents dans la société d'aujourd'hui ? »

Tableau 1. Participation du personnel des Musées cantonaux à des commissions cantonales, ainsi qu'à des comités d'associations et des conseils de fondations.

Pascal Ruedin	Conseil de la Fondation Jean-Marcel Aubert (Jardin alpin de Champex) Commission de restauration de Valère Commission cantonale pour le patrimoine culturel immatériel Comité de l'Association Réseau Musées Valais Conseil de la Fondation Henri et Marcelle Gaspoz Conseil de la Fondation Pro Octoduro	vice-président membre membre membre membre membre
Céline Eidenbenz	Commission ArtPro Commission Fonds cantonal d'art contemporain Conseil de Fondation de la Fotostiftung Winterthur	membre membre membre
Patrick Elsig	Comité de l'Association des Amis de Valère Commission diocésaine d'art sacré Commission scientifique et bureau exécutif MAH « Le bourg fortifié de Valère »	membre membre membre
Nicolas Kramar	Direction du Jardin alpin de Champex Comité des amis du Musée de la nature Comité de l'Association Mémoires du Rhône Comité de musnatcoll, Association des musées et des collections d'histoire naturelle de Suisse et du Liechtenstein La Murithienne, groupe géologie Prix Expo de la SCNAT, jury Groupe de travail sur l'Anthropocène de l'ICOM-NATHIST Comité permanent pour la définition du musée, ICOM Define	président membre membre membre membre membre président membre
Pierre-Yves Nicod	Comité d'organisation des Colloques sur les Alpes dans l'Antiquité Comité de l'Association d'Archéologie valaisanne (AVA-WAG)	membre membre
Samuel Pont	Bourse de recherche SC-UNIL sur la montagne, jury	membre

Tableau 2. Nombre d'objets entrés dans les collections des Musées cantonaux en 2020.

	<i>Art</i>	<i>Histoire</i>	<i>Nature</i>	<i>Total</i>
Achats	23	19	0	42
Dons	27	7	487	521
Dépôts	16	130	16	162
Versements	14	212	2	228
Prélèvements	0	0	352	352
Totaux	80	368	857	1305

Tableau 3. Nombre d'objets des collections des Musées cantonaux restaurés en 2020.

<i>Art</i>	<i>Histoire</i>	<i>Nature</i>	<i>Total</i>
22	8	5	35

Tableau 4. Nombre d'études réalisées ou en cours dans les Musées d'art et d'histoire en 2020.

	<i>Art</i>	<i>Histoire</i>	<i>Total</i>
Etudes en cours	5	6	11
Etudes publiées	5	2	7
Notices scientifiques	16	9	25
Dossiers d'œuvres	62	157	219
Total	88	174	262

Tableau 5. Nombre d'objets des collections des Musées cantonaux prêtés en 2020.

<i>Art</i>	<i>Histoire</i>	<i>Nature</i>	<i>Total</i>
56	137	78	271

Les prêts entre les trois Musées cantonaux eux-mêmes ne sont pas pris en compte.

Tableau 6. Statistiques des visiteurs en 2020.

	<i>Total visiteurs</i>	<i>Collec- tions</i>	<i>Expo- sitions</i>	<i>dont</i>	<i>Nombre de par- ticipants aux visites commen- tées</i>	<i>Nombre de conférences/ concerts/ vernissages/ réceptions</i>	<i>Elèves avec médiation culturelle + Dimanche en famille + Vacances au Musée</i>	<i>Elèves sans médiation culturelle</i>
Musée d'art								
<i>Collections</i>	2700	2700			27		30	25
Expositions								
Sous-total	2700	2700			27		30	25
Musée d'histoire								
<i>Collections</i>	9467	9467			1239		269	58
Exposition <i>Aux Sources du Moyen Age</i> (fin le 5 janvier 2020)	385		385					
Sous-total	9852	9467	385		1239		269	58
Musée de la nature								
<i>Collections</i>	7736	7736			64	1	189	98
Expositions								
Sous-total	7736	7736			64	1	189	98
Exposition <i>Destination Collection</i> (dès le 6 juin 2020)	2707		2707		47	1	104	40
Totaux	22 995	19 903	3092		1377	2	592	221

Tableau 7. Nombre de classes ayant suivi une activité spécifique aux Musées cantonaux en 2020.

<i>Musée / Exposition</i>	<i>Nombre de classes francophones</i>	<i>Nombre de classes germanophones</i>	<i>Nombre de participants</i>
Musée d'art	2	1	22
Musée d'histoire	15	8	285
Musée de la nature	8	4	159
<i>Destination Collection (Pénitencier)</i>	6	3	112
Espace des stèles (Pénitencier)	2	0	39
Total	33	16	617

Tableau 8. Répartition du personnel des Musées cantonaux selon leur statut.

<i>Statut</i>	<i>Nombre de personnes</i>	<i>Nombre de postes (équivalent plein temps annuel)</i>
Personnel fixe	37	26.2
Personnel à l'heure	33	12.05
Personnel en formation*	23	6
Personnel temporaire**	9	1.9
Totaux	102	46.15

*dont 3 apprentis médiamaticiens, 2 stagiaires MP-E, 6 stagiaires d'été pour l'accueil et la surveillance des musées et 12 stagiaires pour les domaines suivants : promotion, conservation-restauration, gestion de l'information documentaire, médiation culturelle, histoire de l'art et histoire.

**y compris civilistes et emplois temporaires dans le cadre de l'assurance-chômage.

Tableau 9. Personnel des Musées cantonaux.

Direction générale	<i>Administration, logistique et sécurité</i>	Directeur	Ruedin Pascal
		Collaboratrice spécialisée Secrétaire-assistante Secrétaire-assistante Stagiaire MP-E	Huguet Nathalie Broccard Zita Zen Ruffinen Brigitte Melly Cynthia (jusqu'au 14 juillet 2020) Bovier Julien (dès le 9 juillet 2020) Rey Daniel Catumba Olinda Monteiro Juliana Mukuna Maria
	<i>Communication et promotion</i>	Concierger Agentes d'entretien Chargée de promotion	 Alberganti Ludivine
Musée d'art (MA)		Directrice Collaboratrice scientifique Chargée d'inventaire Secrétaire-assistante	Eidenbenz Céline Tappy Maelle Salamini Laura Mariéthoz Mélanie
Musée d'histoire (MH)		Directeur Conservateur Département Préhistoire et Antiquité Conservateur Département Epoques moderne et contemporaine Collaboratrice scientifique Chargée d'inventaire Département Préhistoire et Antiquité Chargée d'inventaire Départements Moyen Age et Epoques moderne et contemporaine Secrétaire-assistante	Elsig Patrick Nicod Pierre-Yves Pont Samuel Giesser Valentine Broccard Sophie Fontan Camille Mariéthoz Mélanie
Musée de la nature (MN)		Directeur Collaboratrice scientifique Chargée d'inventaire Secrétaire-assistante	Kramar Nicolas Gerber Sonja Gabioud Duinat Hélène Varonier Anne-Pascale
Publics et Médiation	<i>Services transversaux</i>	Cheffe de section Collaboratrice administrative Médiatrice culturelle Médiatrice culturelle	Debans Arlettaz Séverine (jusqu'au 30 avril 2020) Bourban Anne (dès le 1 ^{er} octobre 2020) Liand Anne-Valérie Balmer Ursina Garaudel Jeannine
	<i>Accueil et médiation MA</i>	Médiatrice culturelle Agente d'accueil et de surveillance principale	Bertschi Sabine Mayor Nicole

	<i>Accueil et médiation MH</i>	Médiatrice culturelle	Bourban Anne (jusqu'au 30 septembre 2020) Vacant dès le 1 ^{er} octobre 2020
		Agente d'accueil et de surveillance principale	Praz Katharina (jusqu'au 31 juillet 2020) Vacant
		Guides basilique de Valère	Antonioli Florence Gremlich Véronique (jusqu'au 31 août 2022) Scorrano Teresa Zinn Sandra
	<i>Accueil et médiation MN</i>	Médiatrice culturelle	Murisier Vielle Béatrice
		Agente d'accueil et de surveillance principale	Demirovic Mirna
	<i>Accueil Pénitencier</i>	Agent d'accueil et de surveillance principale	Coquin José
	<i>Tous Musées</i>	Agents d'accueil et de surveillance	Almeida Patricia Barras Myriam Bétrisey Diony Bonvin Pascal Bovon Virginie Darioli Chloé Da Rocha Louro Joanna Delacroix Sylvie Fontannaz Pauline Guidetti Alexandre Gullotta Antoine Lauber Fabienne Loretan Gatti Bernadette Rey Candice Rochat Christelle Roduit Emile Roh Mathieu Rosset Chantal Rudaz Clémence Schweizer Roxane Scorrano Teresa Zufferey Leonida Zumthurm David
Collections		Cheffe de section	Syburra-Bertelletto Romaine
	<i>Administrations expositions et section</i>	Collaboratrice administrative	Bollin-Mateus Sofia
	<i>Conservation</i>	Conservatrice-restauratrice Technicien de musée spécialisé en collections organiques	Veillet Laurane de Torrenté Alexandre Vacant

	Expositions	Technicien de musée Technicienne de musée	Bianco Dominique Heinen Marianne
	Documentation	Spécialiste en gestion de l'information documentaire	Carron Audrey
	e-musées	Technicien spécialisé en informatique Apprenti médiamaticien Apprenti médiamaticien	Cotter Jonathan Morel Lucas Crettaz Olivier

2. Musée d'art

Acquisitions

Achats

- Charles-Frédéric BRUN dit le Déserteur, *Le Sacré-Cœur de Marie*, 1852, gouache et encre sur papier, 32.3x24.8 cm, inv. BA 3517.
- Edmond BILLE, *Etude pour un homme debout*, 1904, fusain et crayon graphite sur papier, 46.8x25.5 cm, inv. BA 3518.
- Albert CHAVAZ, *Etude de paysage*, s.d., aquarelle et encre sur papier, 14.8x21 cm, inv. BA 3519.
- Paul MONNIER, *Indienne du Sud*, 1930-1931, encre sur papier, dimensions à mesurer une fois décadré, inv. BA 3520.
- Delphine REIST, *Etagère*, 2007, étagère métallique vitrée (plexiglas), outils électriques, système électronique de régulation, 200x305x38 cm, pièce unique, inv. BA 3530.
- Corinne VIONNET, *Julie, Choëx*, série *Du glacier du Rhône au lac Léman*, 2010, tirage sur papier, 92x110 cm, inv. BA 3550.
- Michel GRILLET, *Mémoire de paysage*, 2009, gouache sur pastille de gouache, 2.9x3.4x0.9 cm (pièce), inv. BA 3555.
- Olivier LOVEY, *Eblouissement*, 2015, tirage numérique sur papier contre-collé sur aluminium, 100x133 cm, inv. BA 3559.
- Oscar Wilhelm LÜTHY, *Walliser Bergpanorama mit Weisshorn*, 1906, huile sur toile, 45.5x65 cm, inv. BA 3556.
- Julian CHARRIÈRE, *Not All Who Wander Are Lost*, 2019, roches erratiques glaciaires, carottes de forage, aluminium, laiton, cuivre, acier inoxydable recouvert d'or, acier, laiton recouvert d'argent, 84x385x68 cm, pièce unique, inv. BA 3566.
- Alice BAILLY, *Tête de Valaisanne*, s.d., xylographie, 40x28 cm, inv. BA 3567.
- Alice BAILLY, *Intérieur de village en Valais*, 1906, xylographie, 44.5x27.5 cm, inv. BA 3568.
- Edmond BILLE, *Jean, le Petit Malade*, 1911, technique mixte, 32x48 cm, inv. BA 3569.
- Paul MESSERLI, *Autoportrait*, 1930, huile sur carton, 20x15 cm, inv. BA 3570.
- Henri VAN MUYDEN, *La Messe à la Sage*, 1918, mine de plomb, 26.5x42 cm, inv. BA 3571.

- Marguerite BURNAT-PROVINS, *La Majorie*, s.d., mine de plomb, 33x44 cm, inv. BA 3572.
- Charles-Clos OLSOMMER, *Paysage fantastique*, s.d., technique mixte, 36.5x30 cm, inv. BA 3573.
- Gustave DORÉ, *Ascension du Mont Cervin – 14 juillet 1865. La Chute*, 1865, lithographie sur papier vélin, 1^{ère} édition, 52x38.9 cm, inv. BA 3575.
- Luzia HÜRZELER, *En dernier lieu*, 2019, 8 photographies dans 4 caissons lumineux double face, 160x113x33 cm chaque, inv. BA 3576 a-d.
- Olivier SAUDAN, *Fortuny II*, 2013, laque sur bâche, 320x535 cm, inv. BA 3577.
- Paul MESSERLI, *C.X. N° 5*, 1979, huile sur toile, 81x67 cm, inv. BA 3579.
- Maria CEPPI, *Détaché*, 2020, aquarelle sur papier vergé, 80x120 cm, inv. BA 3580.
- Paul MONNIER, *Les Pistards*, 1969, huile sur toile, 92x60 cm, inv. BA 3581.

Dons

Don de la Fondation Albert Chavaz, Sion :

- Albert CHAVAZ, *Autoportrait à la palette*, 1942, huile sur toile, 64x53 cm, inv. BA 3504.
- Albert CHAVAZ, *Madeleine Degerine*, 1933, huile sur toile, 65x54 cm, inv. BA 3505.
- Albert CHAVAZ, *Minouche Wanner*, 1934, huile sur toile, 80x60 cm, inv. BA 3506.
- Albert CHAVAZ, *Agnès I*, 1945, huile sur toile montée sur bois, 86x62 cm, inv. BA 3507.
- Albert CHAVAZ, *Saviésanne au gilet jaune*, 1952, huile sur toile, 91x65 cm, inv. BA 3508.
- Albert CHAVAZ, *Saviésanne au gilet jaune*, 1952, mine de plomb sur papier, 40x29 cm, inv. BA 3509.
- Albert CHAVAZ, *Saviésanne au gilet jaune*, 1952, gouache sur papier, 91x65 cm, inv. BA 3510.
- Albert CHAVAZ, *Le Peintre Décarli*, 1941, huile sur carton, 36x40 cm, inv. BA 3511.
- Albert CHAVAZ, *Le Peintre Décarli*, 1941, mine de plomb sur papier, 26x35 cm, inv. BA 3512.
- Albert CHAVAZ, *Paysan et son fils*, étude de la tête, 1964, huile sur carton, 30x23 cm, inv. BA 3513.
- Albert CHAVAZ, *Repos à Zambotte*, 1941, huile et œuf sur bois, 50x100 cm, inv. BA 3514.
- Joseph GAUTSCHI, *Autoportrait*, s.d., crayon sur papier, 29.4x21 cm, inv. BA 3521.
- Albert CHAVAZ, *Dessin préparatoire pour Saviésanne au gilet jaune*, 1952, crayon graphite sur papier, 40x29 cm, inv. BA 3557.
- Albert CHAVAZ, *Etude pour Repos à la Zambotte*, 1941, gouache sur xxx, 52x99 cm, inv. BA 3558.

Don de M. Angelo Zwissig, Sierre :

- Mirza ZWISSIG, *Ono 2*, 1987, sérigraphie sur papier, 50x70 cm, inv. BA 3553 a-b.

Don de Biz'Art, Association valaisanne pour l'art contemporain :

- Carmen PERRIN, *Regarder le glacier s'en aller*, 2019, forme en relief, gaufrage et typographie sur papier (38/38), 49x64 cm, inv. BA 3551.
- Sophie BOUVIER-AUSLÄNDER, *Avalanche*, gouache sur carte géographique cirée, 32x24.5 cm, inv. BA 3552.
- Alexandra ROUSSOPOULOS, Martin McNULTY, *All the world's a stage*, techniques mixtes sur bois, 15x42x15 cm, inv. BA 3554.

Don de M. Nicolas Faure :

- Nicolas FAURE, *Championnats du monde de vol libre à Fiesch*, 1989, *Eggishorn*, *Glacier d'Aletsch*, 1989, tirage jet d'encre sur papier contrecollé sur aluminium, 80x100x0.12 cm, inv. BA 3565.

Don de M. Daniel Rast, fine Art, Sion :

- Henri VAN MUYDEN, *Glacier de Ferpècle*, s.d., mine de plomb et rehauts de gouache, 22x30 cm, inv. BA 3574.

Don de M. Olivier Saudan :

- Olivier SAUDAN, *Fortuny 17*, 2013, laque sur bâche, 304x487 cm, BA 3578.

Don de M. Claude Monnier :

- Paul MONNIER, *Le 10 août 1793*, 1933, huile sur toile, 146x114 cm, inv. BA 3582.

Legs

Legs de M^{me} Irène Voramwald-Wälti :

- René AUBERJONIS, *Cavalier*, 1914, crayon sur papier, 48x34.7 cm, inv. BA 3560.
- René AUBERJONIS, *Paysanne au râteau*, s.d., crayon sur papier, 46x34 cm, inv. BA 3561.
- René AUBERJONIS, *Danseur*, s.d., crayon sur papier, 46x34 cm, inv. BA 3562.
- René AUBERJONIS, *Paysage lacustre*, 1900, crayon sur papier contrecollé sur carton, inv. BA 3563.
- René AUBERJONIS, *Femme nue*, s.d., crayon sur papier contrecollé sur carton, 36.5x28 cm, inv. BA 3564.

Versements

Versements de l'Ecole de design et haute école d'art du Valais (EDHEA), Sierre :

- Boris REBETEZ, *Le Parc*, 2017, sérigraphie 2 couleurs sur papier (H.C.), 100x70 cm, inv. BA 3522.
- Boris REBETEZ, *Le Club*, 2017, sérigraphie 2 couleurs sur papier (H.C.), 100x70 cm, inv. BA 3523.
- Boris REBETEZ, *Le Musée*, 2017, sérigraphie 2 couleurs sur papier (H.C.), 100x70 cm, inv. BA 3524.

- Boris REBETEZ, *Le Public*, 2017, sérigraphie 2 couleurs sur papier (H.C.), 100x70 cm, inv. BA 3525.
- Julie MAGNENAT, Javier GONZALEZ, *Waterfall*, sérigraphie 1 couleur sur papier (8/10), 100x70 cm, inv. BA 3526.
- Marie VELARDI, *Désorienteur Temporel N° 7*, sérigraphie 1 couleur blanc sur Sirio ultra black (H.C.), 60x80 cm, inv. BA 3527.
- Marie VELARDI, *Désorienteur Temporel N° 7*, sérigraphie 2 couleurs irisées sur papier (H.C.), 60x80 cm, inv. BA 3528.
- Nihan SOMAY, Eduardo CRUCES, *Eclipse 15:28/21:28*, sérigraphie 2 couleurs sur papier (H.C.), 100x70 cm, inv. BA 3529.
- Patricio GIL FLOOD, *Sans titre (Le vrai temps n'est que perdu)*, sérigraphie 1 couleur sur papier (11/15), 70x50 cm, inv. BA 3415 n.

Versement du Fonds cantonal d'art contemporain, Sion :

- Latifa ECHAKHCH, *Sans titre*, 2011, papier carbone marouflé sur toile, 206x156 cm, inv. BA 3531.
- JOCJONJOSCH, *Beast Mutation*, 2010, vidéo HD, 4' 15'', inv. BA 3532.
- Joëlle ALLET, *Heureka*, 2009, moulage et plâtre, 23x12x12 cm, inv. BA 3533.
- Delphine REIST, *Pavillon*, 2011, vidéo HD, 12', inv. BA 3534.
- Sabine ZAALENE, *Ailleurs*, 2009, monotype, 76x57 cm, inv. BA 3535.

Dépôts

Dépôt de la Fondation Albert Chavaz, Sion :

- Jean-François MILLET, *Sainte Face*, s.d. [ca. 1850], mine de plomb sur papier, 37x24 cm, inv. BA 3515.
- Jean-François MILLET, *Paysage*, s.d. [ca. 1850], mine de plomb sur papier, 11.7x23 cm, inv. BA 3516.

Dépôt de la Fondation Werner Coninx, Zurich :

- ANONYME, *Paysage glaciaire*, deuxième moitié du XIX^e siècle, huile sur toile marouflée sur panneau, 30.6x24.5 cm, inv. BA 3549.
- René AUBERJONIS, *Danse nègre*, 1951, huile sur toile, 32x27 cm, inv. BA 3536.
- René AUBERJONIS, *Les Paysans au bain*, 1938-1943, huile sur toile sur pavatex, 41x33.2 cm, inv. BA 3537.
- Rodolphe-Théophile BOSSHARD, *Masque africain*, s.d., huile sur toile, 38x46 cm, inv. BA 3538.
- Alexandre CALAME, *Der Felsblock*, s.d., huile sur papier marouflée sur toile, 44.7x54.6 cm, inv. BA 3539.
- Alexandre CALAME, *Bergbach*, 1848, eau-forte sur papier, 35.8x47.5 cm, inv. BA 3540.
- Alexandre CALAME, *Souvenir de la Handeck*, 1845, eau-forte sur papier, 28.6x39.7 cm, inv. BA 3541.
- Alexandre CALAME, *Hohe Wettertanne*, s.d., dessin et encre sur papier, 49.5x34.8 cm, inv. BA 3542.
- François DIDAY, *Le Glacier d'Arolla*, 1874, huile sur toile, 52.6x81.7 cm, inv. BA 3543.
- Giovanni GIACOMETTI, *Zwei Jünglinge an Bergsee*, 1918-1920, huile sur carton, 35x40.8 cm, inv. BA 3544.

- Giovanni SEGANTINI, *Mutter und Kind am Herd*, 1892, technique mixte sur papier, 37x29 cm, inv. BA 3545.
- Edouard VALLET, *Bouquet de fleurs. Primevères*, 1926, huile sur toile, 24.3x14 cm, inv. BA 3546.
- Edouard VALLET, *Le petit Champ*, 1918, huile sur toile, 46.2x55.5 cm, inv. BA 3547.
- Edouard VALLET, *Printemps, Vercorin*, 1920, huile sur toile, 45.2x81.2 cm, inv. BA 3548.

Publications

Céline EIDENBENZ, « Le Rhône et les rêves. Iconographie du fleuve alpin au fil des collections du Musée d'art du Valais », dans Emmanuel REYNARD, Alain DUBOIS, Muriel BORGEAT-THELER, *Le Rhône. Territoire, ressource et culture*, Sion, 2020 (Cahiers de Vallesia, 33), p. 299-326.

Céline EIDENBENZ, « Marguerite Burnat-Provins », notice SIKART, [en ligne :] <https://www.sikart.ch/KuenstlerInnen.aspx?id=4024360> (consulté le 3 octobre 2022).

Maelle TAPPY, « Trois soleils pour une pensée mobile », dans *Little Sun Back Here – a post periphery poem*, avec des textes de Damian CHRISTINGER, Céline EIDENBENZ et Maelle TAPPY, Sion, Musée d'art du Valais, Bâle, Prima.Publikationen, 2020, p. 10-12.

Maelle TAPPY, « Le paysage dans les affiches Suchard », dans *Choc! Suchard fait sa pub. 130 ans d'affiches chocolatières*, sous la direction de Chantal Lafont Vallotton (Musée d'art et d'histoire de Neuchâtel, catalogue de l'exposition, 2020), Neuchâtel, Musée d'art et d'histoire de Neuchâtel et Livreo-Alphil, 2020, p. 61-71.

3. Musée d'histoire

Vie de l'institution

Le Musée d'histoire a complété ses fonds d'archéologie glaciaire.



Fig. 8. Fragments de piquets de marquage en bois travaillé, découverts au col de la Forcle (commune de Chamoson) entre 2013 et 2018. Epoque romaine.

(© Musées cantonaux du Valais, Sion. Photo : Alexandre de Torrenté)

Il a documenté la pandémie de covid 19 par une sélection d'objets spécifiquement liés à notre canton. L'achat d'un important coffre en bois gravé est venu conclure l'année et étoffer la collection de mobilier médiéval de l'institution. Il est à noter enfin l'acquisition d'un portrait de soldat valaisan du service étranger à la faveur de l'opération participative « Du grenier au musée », menée dans le cadre de l'exposition *Destination Collection*.

Acquisitions

Achats

- Deux poids de balance aux armes des Sept Dizains, fer (xviii^e siècle), MV 13362 et MV 13363.
- Passeport valaisan par l'Agence Valézy, papier imprimé (2020), MV 13391.
- Bouteille de solution hydro-alcoolique de 10 cl par Louis Morand & Cie S.A., verre et métal (mars 2020), MV 13395.
- Bouteille de solution hydro-alcoolique de 98 cl par Louis Morand & Cie S.A., verre et métal (mai 2020), MV 13396.
- Sept jeux de cartes des sept familles sur les sommets, glaciers, lacs, cabanes et transports alpins par Marcel Michel, Alpinquartett Kartenspiele der Schweizer Alpen, papier imprimé (2011-2020), MV 13399 a-g.
- Masque de protection aux couleurs du Valais par Steiger, tissu (2020), MV 13401.
- *Deux reines combattantes des Alpes valaisannes* par Robert Calpini, gouache et crayon sur papier, encadrées (1905), MV 13402.
- *Faucheur des Alpes* par Gabriel Lory fils, gravure au trait et à l'aquatinte aquarellée (première moitié du xix^e siècle), GR 1223.
- *Vue du glacier du Fieschertal* par Alexandre-Charles Besson, gravure à l'eau-forte (1780-1788), GR 1224.
- Clé sanitaire par Rolog Sàrl, plastique (2020), MV 13405.
- Coffre, arolle (troisième quart du xv^e siècle), MV 13413.



Fig. 9. Coffre en arolle à pieds montants, daté par dendrochronologie de 1468-1469. Les décors sont probablement récents, malgré la date de 1594.

(© Musées cantonaux du Valais, Sion. Photo : Alexandre de Torrenté)

- Portrait de Joseph Kuntschen, huile sur toile (deuxième moitié du XIX^e siècle-premier tiers du XX^e siècle), MV 13414.

Dons

- Drapeau de la fanfare l’Echo des Alpes de Vissoie, dessiné par Edmond Bille et réalisé par les sœurs du monastère Notre-Dame de Géronde, soie et hampe en bois et métal (1924), don de l’Echo des Alpes, Vissoie, MV 13355 a-b.



Fig. 10. Drapeau Art déco de la fanfare de Vissoie, l’Echo des Alpes, dessiné par Edmond Bille et réalisé par les sœurs du monastère de Géronde, 1924.

(© Musées cantonaux du Valais, Sion. Photo : Heinz Preisig)

- Passeport valaisan par l’Agence LUNiV, papier imprimé (2013), don de M. Marc Neuenschwander, Vétroz, MV 13390.
- Autel domestique, bois sculpté et polychromé (XVIII^e siècle), don de M^{me} Madeleine Pont, Sierre, MV 13392.

- Effigie du banneret de la Fête-Dieu de Savièse par PhotoValais et Cimprint, tirage photographique imprimé sur carton découpé (2020), don de M. Emmanuel Reynard, Chandolin (Savièse), MV 13398.



Fig. 11. Portrait photographique à l'échelle 1:1 d'Emmanuel Reynard, banneret de la Fête-Dieu 2020 de Savièse. Plus de cent effigies ont ainsi été placées dans le village en substitut du cortège annulé à cause de la pandémie.

(© Musées cantonaux du Valais, Sion. Photo : Alexandre de Torrenté)

- Plat aux armes Allet par Pierre I Roze ou Pierre II Roze, étain (deuxième moitié du XVII^e siècle), don de M^{me} Adrienne Hopf, Vessy, MV 13404.
- Portrait d'un soldat du régiment bernois d'Erlach, huile sur toile (1787), don des enfants de Georges Pitteloud, Vex, MV 13406.
- Document autorisant un congé limité au bénéfice de Jean Moix, papier (1782), don des enfants de Georges Pitteloud, Vex, MV 13407.

Versements

Versement de pièces récoltées dans les fouilles archéologiques ou lors de prospections en altitude, effectué selon la procédure établie par la convention entre le Service de la culture et le Service des bâtiments, monuments et archéologie : mobilier issu de prospections glaciaires (2013-2020), 208 fragments d'objets en bois, notamment des piquets de marquage datés de l'Epoque romaine, Chamon, col de la Forcle, FOR 13 à FOR 20.

Versements par d'autres institutions :

- Harmonium par M. Ernst Hinkel, provenant de l'ancienne prison de Sion, bois et métal (fin du XIX^e siècle-début du XX^e siècle), par les Etablissements pénitentiaires valaisans, MV 13393.
- Tableau d'autel figurant saint Louis, huile sur toile (XVIII^e siècle ?), par les Archives de l'Etat du Valais, MV 13394.
- Plexiglas de protection au logo de l'Etat du Valais, plexiglas (2020), par l'Etat du Valais, MV 13397.
- Savon par la Savonnerie de Tourbillon à Saxon, huile saponifiée (XX^e siècle), par la Médiathèque Valais-Sion, MV 13412.

Anciens fonds

- Caisse contenant du matériel lié à la restauration de Valère, notamment des bouteilles d'encre (début du XX^e siècle), MV 13350 a-h.
- Tableau figurant Jésus demandant de laisser venir à lui les petits enfants, huile sur toile (XIX^e siècle ?), MV 13352.
- Portrait de P. J. Udry, huile sur toile (1821), MV 13353.
- Portrait d'Elisabeth Udry avec un enfant, huile sur toile (XIX^e siècle), MV 13354.
- Support à cartes postales provenant du Musée d'histoire, métal (fin du XIX^e siècle-début du XX^e siècle), MV 13377.
- Fragments de vitrail de la basilique de Valère conservés précédemment dans le rapport de Richard Nüscher de 1898, verre (XIII^e siècle ?), MV 13400.
- Dans le cadre du chantier des collections, inventaire de 343 estampes non topographiques, GR 1167 à GR 1222, GR 1225 à GR 1276, GR 1278 à GR 1452.

Dépôts

Ce sont 126 objets inventoriés dans le cadre de la clôture de l'inventaire « Basilique de Valère » qui ont fait l'objet d'un dépôt par le Chapitre cathédral de Sion :

- Sept éléments de retable, bois (XVI^e siècle-XVIII^e siècle), MV 13313 à MV 13319.
- Ex-voto représentant une jambe, bois (XX^e siècle), MV 13331.
- Deux vases, verre (XX^e siècle), MV 13332, MV 13343.
- Quatorze pique-fleurs, bois (XVIII^e siècle ?), MV 13333 a-d, MV 13336, MV 13345, MV 13376 a-h.
- Deux vases avec socle, porcelaine et bois (XIX^e siècle ?), MV 13334 a-d et MV 13335 a-b.

- Deux reliquaires, l'un vide et l'autre avec une image de saint Joseph à l'Enfant Jésus, bois (XIX^e siècle ?), MV 13337 a-b.
- Support non identifié à tête de serpent, bois (XIX^e siècle ?), MV 13338.
- Trois chandeliers, laiton (XIX^e siècle-XX^e siècle), MV 13339 et MV 13340 a-b.
- Trois ornements d'autel, carton et papier (XIX^e siècle-XX^e siècle), MV 13341 a-c.
- Fragment de croix d'autel, métal (XIX^e siècle-XX^e siècle), MV 13342.
- Élément de support, fer forgé (s.d.), MV 13344.
- Inscription « Ave Maria ! Mater Dei ! », carton (XX^e siècle), MV 13346.
- Panneau « Chorus », bois (XVIII^e siècle ?), MV 13347.
- Canon d'autel avec socle, bois et papier (XVIII^e siècle ?), MV 13348.
- Croix de procession, cuivre doré sur âme de bois (milieu du XV^e siècle), MV 13349.
- Serrure, fer (s.d.), MV 13351.
- Nappe d'autel, lin (XVIII^e siècle-XIX^e siècle), MV 13356.
- Quatorze stations du Chemin de croix, chromolithographies encadrées (fin du XIX^e siècle-début du XX^e siècle), MV 13357 a-n.
- Coffre portant la lettre E (classement des archives), noyer (XVII^e siècle-XVIII^e siècle), MV 13358.
- Coffre portant la lettre I (classement des archives), sapin (XVII^e siècle-XVIII^e siècle), MV 13359.
- Deux chandeliers à cinq lumières, laiton (fin du XIX^e siècle-début du XX^e siècle), MV 13360 a-b.
- Encadrement ou panneau de retable, bois (XVII^e siècle-XVIII^e siècle), MV 13361.
- Panneau sculpté d'un trophée de guerre, bois (XVII^e siècle), MV 13364.
- Brancard de procession, bois (XVII^e siècle-XVIII^e siècle), MV 13365.
- Boulet, fer (s.d.), MV 13366.
- Lot de 8 outils non identifiés, fer (s.d.), MV 13367 a-h.
- Loquet et crochet de porte, fer (s.d.), MV 13368 et MV 13369.
- Cinq adaptateurs pour cierges, bois (s.d.), MV 13370 a-e.
- Appui pour mousquet et mécanisme de mise à feu, fer (XVII^e siècle-XVIII^e siècle), MV 13371, MV 13374.
- Deux clés, fer (XX^e siècle), MV 13372 et MV 13373.
- Prie-Dieu, noyer (XX^e siècle), MV 13375.
- Boîte reliquaire, bois et ossements (s.d.), MV 13378.
- Deux statues d'apôtre provenant des stalles, bois (1660-1664), MV 13379 a-b.
- Parchemin, cuir (s.d.), MV 13380.
- Fragment d'un coffret, bois (s.d.), MV 13381.
- Deux chandeliers, bois (XIX^e siècle ?), MV 13382 a-b.
- Deux statues de saints, Philippe de Néri et Charles Borromée (?), bois (XVIII^e siècle ?), MV 13383 et MV 13384.
- Deux prières avec indulgences par Léon XIII, papier (1886), MV 13385 a-b.
- Neuf affiches, papier et collage (XX^e siècle), MV 13386 a-b, MV 13387 a-f, MV 13388.
- Caisse contenant des cartouchières, bois et cuir (XVII^e siècle), MV 13389 a-z.

Deux présentoirs trouvés à l'étage inférieur de la sacristie de la basilique de Valère ainsi que quatre pièces provenant d'un local annexe de l'ancien Musée de l'Evêché ont également été déposés par le Chapitre cathédral :

- Paire de présentoirs pyramidaux, bois polychromé (XVIII^e siècle ?), MV 13403 a-b.

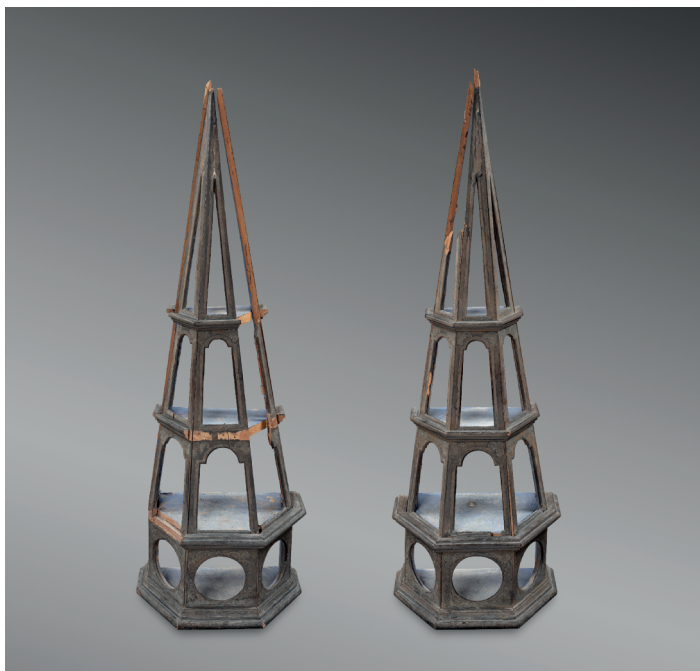


Fig. 12. Paire d'étagères pyramidales, probablement liées à l'autel du Saint-Sacrement à la basilique de Valère, XVIII^e siècle.

(© Musées cantonaux du Valais, Sion. Photo : Michel Martinez)

- Portrait de Matthias Will, huile sur toile (1698), MV 13408.
- Portrait d'Aloïs Joris, huile sur toile (1824), MV 13409.
- Boîte de l'ostensoir MV 13124, bois, cuir et métal (XVIII^e siècle), MV 13410.
- Boîte d'un calice non identifié, carton et tissu (XVIII^e siècle ?), MV 13411.

Publications

Philippe CURDY, Pierre-Yves NICOD, « 2020, An enigmatic Iron Age wooden artefact discovered on the Col Collon (3068 m a.s.l., Evolène, Ct. Valais / CH) », dans *Archäologisches Korrespondenzblatt*, 50/4 (2020), p. 497-512.

Marie DE CAMARET, Patrick ELSIG, Samuel PONT, *L'ancien Pénitencier de Sion. De l'ombre à la lumière*, Sion, 2020 (*Sedunum Nostrum*, 93).

Patrick ELSIG, « Une circulation des modèles à l'échelle locale ? Les coffres médiévaux de l'église de Valère, à Sion (Valais) », dans *Artistes et artisans dans les Etats de Savoie au Moyen Age. De l'or au bout des doigts*, Milan, 2020, p. 185-199.

4. Musée de la nature

Vie de l'institution

Le Musée de la nature a acquis une collection privée d'une cinquantaine de minéraux significatifs provenant de tout le canton. Il a aussi activement poursuivi la constitution de sa collection pionnière d'objets témoignant de l'Anthropocène en collectant des conglomérats de béton érodés et polis en galets par le courant d'une rivière. Enfin, une nouvelle campagne de terrain a permis de découvrir dans le val de Bagnes d'extraordinaires nodules polymétalliques datant de la période mésozoïque, dans un état de conservation encore jamais observé dans les Alpes.

Acquisitions

Dons

- N544 à N584, 31 échantillons de minéraux, 4 fossiles et deux lots de scories, don de Stefan Ansermet.



Fig. 13. Eponges fossiles, N576, prélevées au Sérac à Savièse par Stefan Ansermet.

(© Musées cantonaux du Valais, Sion. Photo : Alexandre de Torrenté)

- N590, un grand tétras, *Tetrao urogallus*, naturalisé, ailes ouvertes, sur une branche vissée à un socle en bois peint, en provenance de Chemin-Dessus, 1940, don de M. Eric Chatriand à Leytron. Cet animal est issu d'un lâcher dans la région de Martigny (La Fouly) en 1931. Il constitue une pièce témoin d'une expérience de lâchers d'oiseaux dans un contexte où l'on connaissait mal les contraintes d'une réintroduction.



Fig. 14. Grand tétras, N590, *Tetrao urogallus*, issu d'une réintroduction dans la région de Martigny, naturalisé en 1940.

(© Musées cantonaux du Valais, Sion. Photo : Alexandre de Torrenté)

Prélèvements

Nicolas Kramar et Stefan Ansermet ont prélevé des galets anthropocènes, N655. Parmi ces 16 galets de rivière, tous prélevés dans le lit de la rivière de l'Avançon (commune de Bex, Vaud), 7 sont d'origine anthropique. Ils sont issus de blocs de béton grossier, déversés en amont dans la rivière, et qui par érosion sont devenus des galets. Les autres sont des galets de roches telles que les grès de Taveyanne, des brèches indéterminées, un poudingue de Dorénaz, ainsi que des calcaires noirs indéterminés.



Fig. 15. Galets anthropocènes, N655. Six galets de béton grossier, prélevés dans la rivière de l'Avançon, Bex.

(© Musées cantonaux du Valais, Sion. Photo : Christine Zurbriggen)

Naturalisations

Les animaux du congélateur ont été triés par Sonja Gerber et envoyés à trois taxidermistes valaisans en décembre 2018. Christopher Berclaz et Patrick Theytaz ont livré les animaux en 2020 :

Animaux naturalisés par Christopher Berclaz :

- N608, castor d'Europe, *Castor fiber*, juvénile, trouvé par M. Eric Chatriant à Grand Blettay, Fully, en août 2013.
- N609, crâne de castor d'Europe, *Castor fiber*, trouvé par M. Clément Burgenner (du Service de la chasse) à Sierre en juin 2008.
- N610, souris domestique naturalisée, *Mus musculus domesticus*, trouvée par M^{me} Jacqueline Détraz-Méroz à Basse-Nendaz en mars 2011.

- N611, castor d'Europe, *Castor fiber*, animal entier appuyé sur un tronc rongé par un castor, trouvé par M. Jacques Lamon à Poutafontana en 2009.



Fig. 16. Castor d'Europe, N611, *Castor fiber*, animal entier appuyé sur un tronc rongé par un castor. Naturalisé par Christopher Berclaz, Loc sur Sierre.

(© Musées cantonaux du Valais, Sion. Photo : Alexandre de Torrenté)

- N612, musaraigne alpine naturalisée, *Sorex alpinus*, trouvée par M. Paul Marchesi à Gletsch en septembre 2010.
- N613, squelette monté de musaraigne, *Sorex sp.*, trouvée par M. Paul Marchesi à l'Hospitalet, Bourg-Saint-Pierre, en septembre 2010.
- N614, squelette monté d'épervier d'Europe, *Accipiter nisus*, trouvé par Antoine Sierro dans le Valais central en novembre 2011.

Animaux naturalisés par Patrick Theytaz en 2020 :

- N452, hibou petit duc, *Otus scops*, trouvé à Flanthey en août 2017.
- N453, belette, *Mustela nivalis*, trouvée aux Iles à Sion, en 2018, naturalisée sur un socle en bois naturel.
- N455, pivert juvénile, *Picus viridis*, trouvé à Ayent en janvier 2011, naturalisé sur un socle en bois flotté.
- N615, rouge-gorge familier, *Erithacus rubecula*, trouvé dans la région de Sion en janvier 2019.

Inventaires

Ont été inventoriés en 2020 :

- N412 à N461, collection de coquillages de Menno Van Limburg, donnée en 2003 avec sa collection de minéraux, déterminée par Hikmat Halabi.
- Provenant d'un lot d'objets de missionnaires, donnés par le Foyer franciscain en 2001 et dont une grande partie est encore en attente d'inventaire, ont été inventoriés par suite de leur présentation à l'exposition *Destination*

- Collection* : trois gros coquillages : N455, ranelle, *Tutufa sp.* ; N456, casque cornu, *Cassis cornuta* ; N457, araignée géante, *Labis truncata* ; une graine coco de mer polie, *Lodoicea maldivica*, N458.
- N459, lot de coquillages, 266 échantillons, provenant des premières collections du Musée de la nature, autour des années 1830.
 - Deux tableaux, donnés par La Murithienne en 2019, restaurés en 2021 :
 - N460, portrait du chanoine Laurent Joseph Murith, huile sur toile de Félix Cortey.
 - N461, portrait du chanoine Rion, huile sur toile de Laurent Justin Ritz.
 - La collection de minéraux d'Egidio Anchisi collectés entre 1970 et 2013, donnée en 2017, expertisée par Stefan Ansermet, porte les numéros N462 à N543. Elle contient 55 échantillons de minéraux, 15 échantillons de roches, 9 fossiles et 2 artefacts en provenance de Suisse, d'Europe, mais aussi d'Amérique du Sud et d'Afrique.
 - Une série d'objets liés aux herbiers ont été inventoriés, documentant l'histoire de nos herbiers et leur état original :
 - N585, boîte de l'herbier Rion-de Courten.
 - N586, étiquettes de l'herbier Ferdinand Otto Wolf.
 - N587, étiquettes de l'herbier de la Soie.
 - N588, feuille de l'herbier du collège de Saint-Maurice.
 - N589, cartables pour herbier avec sangles, Herbier Denis Coquoz, Salvan.
 - Une collection de crânes de micromammifères, récoltés par Faune Concept. Le Musée de la nature, en la personne de Hikmat Halabi, a en effet longtemps été une référence pour la détermination des espèces de micromammifères par craniométrie. Cette collection en est le témoin, et porte les numéros N618 à N625, N627 à N654, N656, N657, N675 à N727.
 - N617, un squelette de souris, *Mus musculus domesticus*, partiellement momifié, trouvé par M. Julien Sarrasin à Martigny en novembre 2011.
 - N658, collection de lichens de Mathias Vust. Celui-ci a été mandaté en 2019 pour prélever des lichens valaisans afin de compléter les collections du Musée de la nature. Il a livré ces 336 échantillons, qui ont été déterminés en février 2020.
 - N659 à N674, une série de peintures représentant le Valais à différentes époques, historiques et géologiques (dépôt de M. Jérôme Fournier en mars 2009), a été inventoriée en 2020.

L'inventoriage de l'herbier de Denis Coquoz de Salvan s'est poursuivi par la saisie de 663 parts, réalisée par Lucienne Roh, en collaboration avec le Jardin botanique Flore-Alpe de Champex.

Publications

Nicolas KRAMAR, « Questionner les liens sociétés-Terre », dans *La Lettre de l'Ocim*, 187 (2020), p. 14-19.

Gil OLIVEIRA *et al.*, « The Anthropocene in Natural History Museums : A Productive Lens of Engagement », dans *Curator, The Museum Journal*, 63/3 (2020), p. 333-351.

Thomas HERTACH, Sonja GERBER, « Schriller Lärm im Fokus: Neues zu Verbreitung, Ökologie und Schutz von *Tibicina steveni* und *T. quadrisignata* im Wallis (Cicadidae) », dans *Bulletin de la Murithienne*, 137 (2019), p. 7-25.