

# Musées cantonaux 2021 *Kantonsmuseen*

Direction générale  
Pascal RUEDIN

## **Conseil de direction des Musées cantonaux en 2021 :**

Pascal Ruedin, directeur des Musées cantonaux  
Céline Eidenbenz, directrice du Musée d'art (jusqu'au 30 novembre 2021)  
Patrick Elsig, directeur du Musée d'histoire  
Nathalie Huguet, adjointe administrative  
Nicolas Kramar, directeur du Musée de la nature  
Anne Bourban, cheffe de la section Publics et Médiation  
Romaine Syburra-Bertelletto, cheffe de la section Collections

## **1. Politique générale**



Fig. 1. Vue des collines et des châteaux de Valère et de Tourbillon, du château de la Majorie, depuis le nord-ouest.

(© Musées cantonaux du Valais, Sion. Photo : Jean-Albert Margelisch)

Le projet de pôle culturel, muséal et touristique des Collines de Sion (voir notre rapport annuel 2020) a été présenté en juin au nouveau chef du Département de la santé, des affaires sociales et de la culture, le conseiller d'Etat Mathias Reynard, qui lui a immédiatement apporté son soutien. En octobre, le Conseil d'Etat retenait parmi ses futures priorités d'investissement la réalisation de la première étape du pôle muséal portant sur le complexe du Pénitencier. Le Conseil d'Etat validait aussi, en novembre, un projet de réponse au postulat des députés Gachnang et consorts, déposé au printemps et interrogeant la pertinence de ce pôle. Le traitement de l'objet par le Grand Conseil en mars 2022 sera décisif pour le calendrier de la concrétisation de ce grand et ambitieux projet.

Cette année a été mise à profit pour préparer la première étape. Le projet définitif de l'architecte Jean-Pascal Moret pour la restauration de l'ancienne Chancellerie est quasiment prêt et le démarrage des travaux est prévu en 2022. En parallèle et à l'interne des Musées cantonaux, des réflexions ont été menées sur la rénovation de l'ancien Pénitencier de 1913 et sa réaffectation comme nouveau siège du Musée de la nature dès 2026, ainsi que sur le cahier des charges du futur pavillon d'accueil et de sa salle souterraine dans la cour du Pénitencier.

Une étude de la statique des sols de l'église des Jésuites par le bureau d'ingénieurs Editech a conclu à la faisabilité d'une installation provisoire des stèles néolithiques de Sion à partir de 2024 ; des premiers échanges sur le scénario et la scénographie ont débuté respectivement avec l'archéologue cantonale et avec le cabinet de muséographie *in situ*.

Enfin, le projet de pôle muséal a été présenté à l'ensemble du personnel ; ont été soulignés les enjeux culturels et sociétaux qui le fondent, ainsi que l'importance du partenariat avec d'autres acteurs du site. Un appel à participer activement à la suite des réflexions a également été lancé auprès des collaborateurs et collaboratrices.

Les Musées cantonaux ont en outre validé les plans définitifs de la future réserve Eterpys à Conthey dont la construction devrait débuter en 2022, pour une livraison du bâtiment prévue en 2024. Cette échéance est attendue avec d'autant plus d'impatience que chaque période d'intempéries climatiques, ce juillet pluvieux encore, apporte son lot de mauvaises surprises dans nos réserves actuelles, heureusement sans dommages irrémediables jusqu'ici grâce à la veille constante des équipes en charge de la conservation préventive de nos collections.

Une grande partie des collaborateurs des Musées cantonaux, qui avaient migré dans des bureaux au centre de la ville de Sion en 2019, ont pu regagner au printemps 2021 la Maison Blatter aux espaces rénovés. Au cœur du dispositif des Musées cantonaux et du futur pôle muséal des Collines, la Maison Blatter a ainsi repris sa fonction de maison mère des Musées cantonaux. Restaurée avec respect, sensibilité par les architectes Bastien Charvoz et Emmanuel Neyt, elle a retrouvé ses qualités spatiales et son système décoratif d'origine (fin du XVIII<sup>e</sup> siècle).

La continuation de la pandémie de covid 19 a peu affecté les projets de fond menés en coulisse. Elle a en revanche fortement touché le quotidien de nos collaborateurs du fait de la pratique du télétravail. Quant à nos publics, ils ont été interdits de musées en janvier et en février, privés de la journée *Châteaux et Musées en fête* à la mi-mai, puis ils ont été soumis à des règles de visite et d'accès de plus en plus strictes (port du masque, passeport sanitaire, etc.). La fréquentation a souffert de ces conditions restrictives, mais elle a montré un réel



besoin de retourner dans les lieux culturels, comptant près de 40 000 entrées cette année, dont près de la moitié sur le site de Valère. Pour mieux connaître l'expérience de visite de nos hôtes, les Musées cantonaux se sont joints au projet d'application *muse* lancé et piloté par l'EPFL. Nos visiteurs seront invités à l'utiliser dès 2022.



Fig. 2. Accueil des visiteurs au Musée d'histoire du Valais.

(© Musées cantonaux du Valais, Sion. Photo : Alain Amherd, Studio Vorben)

Au Musée d'art, la directrice Céline Eidenbenz a démissionné par suite de sa nomination comme curatrice et responsable des programmes à l'Aargauer Kunsthauts à Aarau. A la tête de l'institution depuis 2013, Céline Eidenbenz aura marqué le Musée d'art du Valais en l'ouvrant au thème du paysage, en renforçant son ancrage contemporain et en y développant des partenariats vivants, notamment avec l'Association des amis du Musée d'art du Valais (AMAV) et avec l'Ecole de design et haute école d'art du Valais (EDHEA). Elle a encore signé l'exposition *Raphael Ritz. Aujourd'hui/Heute*, qui s'est ouverte le 16 octobre au Pénitencier et qui, comme tous les projets qu'elle a menés, se signale par l'originalité de son point de vue, la sensibilité de son regard et la créativité de ses propositions.

Le directeur général des Musées cantonaux, Pascal Ruedin, a lui aussi annoncé sa démission à la fin de février 2022 pour développer une activité indépendante d'expert en art et de consultant en management culturel et muséal.

Les deux postes seront repourvus dans le courant de l'année 2022 après des intérim assurés par Maelle Tappy au Musée d'art et par Romaine Syburra-Bertelletto à la direction générale des Musées.

### Constitution, documentation, étude et conservation des collections

Les collections des trois Musées cantonaux se sont enrichies de 2985 entrées, à travers des achats (9), des prélèvements (2212), des dépôts (3), des versements (682) et des dons (79). A tous nos donateurs, bienfaiteurs, inventeurs, informateurs et facilitateurs va, comme toujours, notre profonde gratitude pour leur contribution.

Le Musée d'art a enregistré des acquisitions significatives pour sa collection d'art contemporain, soit des œuvres de Laurence Bonvin, Valentin Carron, Maria Ceppi, Vincent Fournier, JocJonJosch, Alexandra Roussopoulos et Corinne Vionnet.

Le Musée d'histoire a également renforcé son secteur contemporain par l'entrée d'objets liés aux sports d'hiver (skis et coupe de championnat de Roland Collombin) et à la musique rock valaisanne (fonds Michel Vergères).



Fig. 3. Guitare électro-acoustique de Michel Vergères, années 1960.

(© Musées cantonaux du Valais, Sion. Photo: Alexandre de Torrenté (fig. MV 13443))

Le Musée de la nature a pu procéder à l'inventaire de nombreux objets qui étaient pour certains présents dans ses réserves depuis la fin du XIX<sup>e</sup> siècle. Ont été ainsi inventoriées une collection de minéraux attribués à Raphael Ritz ou des planches d'herbier récoltées par Ferdinand-Otto Wolf. De nouvelles espèces observées en Valais, telles que *Calamagrostis stricta subsp. Groenlandica* ou les moustiques tigres et japonais, ont également été intégrées la collection.

La direction générale des Musées a validé la politique d'acquisition et la stratégie de prospection de chacun des trois Musées d'art, d'histoire et de la nature.

L'étude de l'histoire et des provenances archéologiques de la collection d'antiquités méditerranéennes léguées à l'Etat du Valais par Edouard Guigoz au début des années 1970 a abouti à un rapport d'experts riche de données nouvelles tant pour cette collection que pour le marché de l'art du deuxième tiers du XX<sup>e</sup> siècle. Il sera validé par la direction des Musées cantonaux au début de 2022, puis présenté au Conseil d'Etat avant d'être mis en ligne sur notre site Internet.

Rarement spectaculaires mais essentielles à la transmission de nos collections aux générations futures, la conservation préventive et la restauration restent au cœur de nos activités. C'est ainsi que le monitoring automatique des conditions climatiques a été étendu en 2021 au Musée d'histoire et qu'un poste transversal de technicienne en collections organiques a été créé et pourvu pour assurer un suivi adéquat de ce type d'objets particulièrement vulnérables.

Le grand chantier des collections s'est poursuivi selon le calendrier établi par le traitement des objets textiles puis des spécimens du Musée de la nature. A la fin de 2021, ce sont plus de 70% des collections des Musées cantonaux qui ont été traitées depuis le début du chantier.

## COUP DE PROJECTEUR

### *Collections*

2021 a été l'année des collections organiques par le reconditionnement optimal des textiles et le traitement préventif efficace pour tous les spécimens.

Abandonnant le système des portants, les textiles, particulièrement les habits civils et militaires, sont désormais conservés dans un carton non acide, réalisé sur mesure. Cette nouvelle manière de faire permet aux objets de reposer à plat sans peser de leur propre poids, comme c'était le cas précédemment. De plus, les cartons offrent l'espace pour accueillir tous les accessoires, qui sont rassemblés en lot complet. La consultation des collections textiles est ainsi largement facilitée, notamment pour les objets constitués de différentes pièces et parties.



Fig. 4. Reconditionnement des textiles. (© Musées cantonaux du Valais, Sion. Photo: Christine Zurbriggen)

Afin d'optimiser la conservation préventive dans les réserves, les Musées cantonaux se sont dotés d'un système de traitement par anoxie dynamique. Cette chambre d'anoxie Isolcell permet le séjour des objets dans un espace privé d'oxygène afin d'assurer l'élimination des insectes nuisibles aux différents stades de leur développement. Cet équipement est particulièrement utilisé pour le traitement préventif de tous les spécimens, entrepris par le chantier des collections. Ainsi, avant de regagner les réserves, tous les objets organiques nouvellement conditionnés y séjournent durant 21 jours en moyenne. Plus généralement, ce traitement est effectué à l'occasion de tous les mouvements d'œuvres, soit lors de prêts pour une exposition temporaire ou lors de nouvelles acquisitions.





Fig. 5. Chambre d'anoxie Isolcell.

(© Musées cantonaux du Valais, Sion. Photo : Alexandre de Torrenté)

### Mise en valeur des collections (prêts, présentations permanentes, expositions)

La grande exposition *Destination Collection* a été fermée à la fin de mai. Elle a accueilli en résidence les chanteurs compositeurs interprètes Marc Aymon et Jérémie Kisling pour des créations inspirées par les objets des collections, expérience poursuivie après l'été dans les réserves des Musées cantonaux, puis partagée avec le public de la *Nuit des musées* au début de novembre. Dans la continuité de l'exposition et avec la volonté de mettre en avant le travail en coulisse et les compétences de nos équipes, nous avons produit quatre capsules vidéo consacrées aux missions et à la face cachée des Musées, en partenariat avec la télévision régionale Canal9. Elles nous ont permis de nous renouveler dans la création de contenus, mais également de favoriser une diffusion large et grand public, à la fois à la télévision, sur les réseaux sociaux et sur les sites Internet des Musées cantonaux et de l'Association valaisanne des musées.

L'exposition *Raphael Ritz. Aujourd'hui/Heute* a été inaugurée par un vernissage le 15 octobre au Pénitencier, résultante d'une coproduction créatrice du Musée d'art avec le secteur Médiation des Musées cantonaux et avec la scénographe Raphaële Gygui. Elle se distingue par la mise en relation d'œuvres de Ritz et de créations contemporaines: un parcours sonore conçu pour l'exposition par Sabine Zaalene et des photographies signées Laurence Bonvin, Nicolas Faure, Yann Gross, Olivier Lovey et Corinne Vionnet. Une importante monographie accompagne l'exposition sous le titre *Raphael Ritz. Fabrique d'un Valais exotique / Schöpfer eines exotischen Wallis* et une collaboration avec les Archives de l'Etat du Valais a abouti à la mise en ligne de la correspondance du peintre dans le cadre de la manifestation.



Plusieurs stèles néolithiques des sites du Petit-Chasseur et, pour la première fois, de Don Bosco ont été présentées au public au Pénitencier le temps d'un long week-end, avant de partir en prêt pour le Musée national à Zurich puis, pour deux d'entre elles, au British Museum à Londres. D'autres objets de nos collections ont été prêtés dans de nombreuses institutions, parmi lesquels deux tableaux d'Ernest Biéler au Musée d'Orsay à Paris et une cinquantaine d'œuvres de Marguerite Burnat-Provins au Musée des beaux-arts d'Arras. Enfin, le Musée de la nature a prêté en primeur au Musée des Confluences à Lyon un trophée de cerf de sa collection Anthropocène pour son exposition *La Terre en héritage*. Par ailleurs, le Musée de la nature, par son directeur, a officié en tant qu'expert scientifique de cette exposition, qui a été visitée par plus de 300 000 personnes.



Fig. 6. Résidence dans les réserves des Musées cantonaux de Marc Aymon et de Jérémie Kisling, du 25 au 27 octobre 2021.

(© Musées cantonaux du Valais, Sion.  
Photo : Olivier Crettaz)



Fig. 7. Vernissage de l'exposition *Raphael Ritz. Aujourd'hui*.

(© Musées cantonaux du Valais, Sion.  
Photo : Laura Morier-Genoud)

## COUP DE PROJECTEUR

### *Publics et Médiation*

L'occasion était trop belle et la tentation, trop forte ! Après des mois de perturbations, les Musées cantonaux ont relancé leur offre de médiation culturelle, de la plus belle manière : un grand week-end au Pénitencier (du 2 au 5 septembre) à l'occasion du prêt de quelques-unes des stèles sédunoises anthropomorphes les plus significatives au Musée national suisse.

La primeur a été donnée aux écoliers, qui sont revenus nombreux, entraînant leurs parents pour des visites flash, des ateliers expérimentaux, des rencontres informelles. Curiosité, fascination, échanges et approfondissement des connaissances : les ingrédients du succès étaient réunis pour un week-end réussi.



Fig. 8. Visite de classe au Pénitencier pour le voyage des stèles.

(© Musées cantonaux du Valais, Sion. Photo : Lucas Morel)

Le Musée de la nature a présenté une mini-exposition sur les cigales dans son bâtiment d'accueil. Le travail repose en partie sur une étude scientifique de terrain menée par Sonja Gerber, collaboratrice scientifique du Musée de la nature. Sur la mezzanine de celui-ci a également été ouvert un espace de réflexion sous le nom poétique et engageant de « Métamorphose », interrogeant les enjeux environnementaux sous l'angle des valeurs. Il présente depuis la *Nuit des musées* les œuvres de Laurence Piaget-Dubuis, résultant de la résidence et de la collaboration de l'artiste avec le Jardin alpin de Champex. Enfin, durant toute l'année 2021 et sur la base d'un financement de l'Agenda 2030 de l'Etat du Valais, le Musée de la nature a très activement collaboré avec la Haute Ecole pédagogique du Valais (HEP-VS) à la création d'une exposition scolaire itinérante, sur le thème de la systémique et de l'Anthropocène; elle démarrera son parcours cantonal en janvier 2022.



Fig. 9. Exposition *Cigales* au Musée de la nature du Valais.

(© Musées cantonaux du Valais, Sion. Photo : Lucas Morel)



Quant au Musée d'histoire, il est sur le point d'ouvrir la refonte de deux salles consacrées à l'industrialisation et au tourisme aux XIX<sup>e</sup> et XX<sup>e</sup> siècles, ainsi qu'une dernière salle totalement remodelée. Celle-ci invite à penser et à imaginer le futur du Valais. Elle explore aussi de nouveaux modes de relation avec les publics, dans une perspective « instagrammable » qui préfigure un musée de plus en plus interactif.

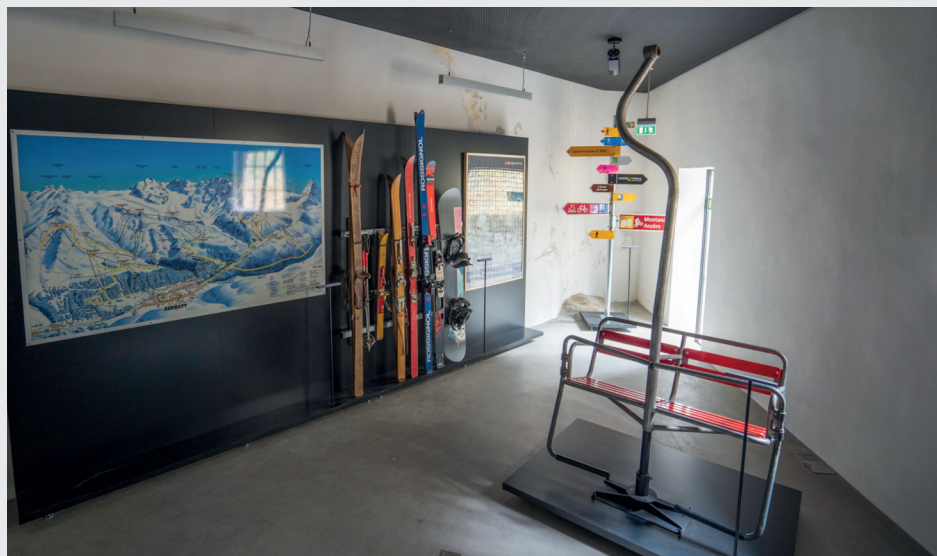


Fig. 10. La salle 24 du Musée d'histoire du Valais, consacrée au tourisme.

(© Musées cantonaux du Valais, Sion. Photo: Lucas Morel)

Comment conclure ? C'est autour de cette question que l'équipe scientifique du Musée d'histoire et l'équipe de médiation culturelle ont repensé les dernières salles du parcours. En écho à l'une des thématiques transversales qui courent sur près de 50 000 ans d'une salle à l'autre – les multiples raisons qui ont poussé des populations à traverser les Alpes ou à s'y installer –, les salles 23 et 24 mettent en scène les grandes industries et le tourisme, qui ont fourni de nouvelles raisons de venir en Valais. La dernière salle invite les visiteurs à se déplacer à leur tour dans le décor grandiose des Alpes, à mettre symboliquement leurs pas dans ceux de leurs prédécesseurs. Une manière détournée et très photogénique de les inviter à se sentir acteurs de l'histoire.

L'exposition *Mémoire de glace* conçue par le Musée d'histoire a été reprise et adaptée par le Musée de Préhistoire d'Ile-de-France à Nemours pendant le second semestre de l'année.

## Communication, accueil et médiation

Après l'effondrement dû à la pandémie en 2020, la fréquentation des visiteurs individuels et scolaires a retrouvé un peu de ses couleurs en 2021, comptant quelque 40 000 entrées enregistrées, y compris 4352 élèves. Gageons que la barre des 50 000 visiteurs – frôlée en 2019 – sera franchie lorsque la pandémie actuelle sera reléguée au rang des mauvais souvenirs.



## COUP DE PROJECTEUR

La *Nuit des musées*, le 6 novembre, a relancé les grands rendez-vous de médiation. La température était glaciale et le public, un peu refroidi par les contraintes sanitaires. A cause des contrôles et de l'absence d'espace de restauration sur la place de la Majorie, la fréquentation était réduite par rapport aux années précédentes, comme pour l'ensemble des musées participants. Le programme, lui, était varié et chaleureux, proposant notamment l'ouverture du Centre de conservation et de traitement des collections (CCTC) pour une visite des réserves et une présentation du chantier des collections. La soirée s'est terminée sous les étoiles dans la cour du Pénitencier par un concert de Marc Aymon et de Jérémie Kisling, qui ont réchauffé le cœur de tous les spectateurs.



Fig. 11. *Nuit des musées*.

(© Musées cantonaux du Valais, Sion)

La promotion de nos institutions et de nos activités s'est poursuivie sans relâche. Notre présence dans les cinémas sédunois et dans les transports publics vise à garder le contact avec nos publics. Et notre communication digitale s'est enrichie de contenus nouveaux et attractifs. C'est ainsi, par exemple, qu'une visite virtuelle de l'exposition du Musée d'art *My pleasure! Donations, etc. 2000-2020* a rencontré un vif succès sur les réseaux sociaux et sur notre site Internet. Offrir aux visiteurs «virtuels» du contenu régulier qui soit de qualité est toujours un point fort de la stratégie digitale des Musées cantonaux. Notre *Newsletter* atteint 3000 adresses. Présents sur Facebook avec 2250 abonnés et sur Instagram depuis le début de 2020 avec plus de 1000 abonnés, nous avons diffusé en 2021 plus de 900 publications et *stories* vues par près de 150 000 personnes. La rubrique *Le visage des Musées* ou encore la campagne pour la *Nuit des musées* 2021 autour de vidéos-selfies ont rencontré un très grand succès, tant auprès de nos

collaborateurs et collaboratrices qui se sont investis dans leur rôle d’ambassadeurs des Musées cantonaux, qu’auprès de nos publics, soit 50 800 personnes touchées.

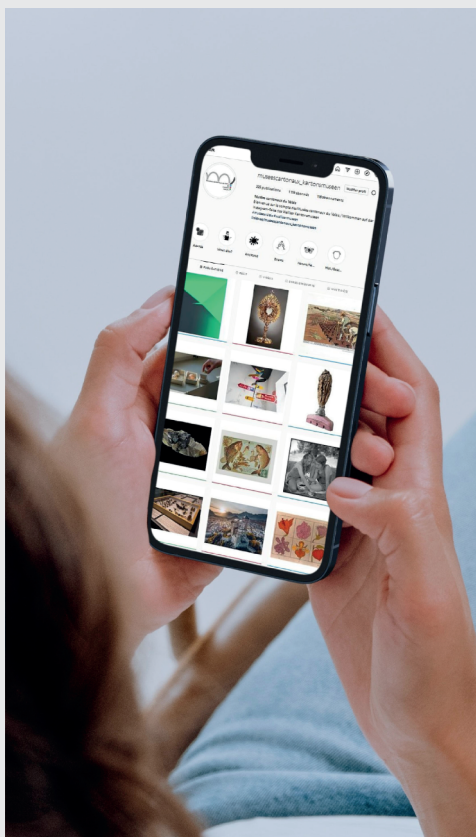


Fig. 12. La page Instagram des Musées cantonaux du Valais. (© Musées cantonaux du Valais, Sion)

Le Musée d’art a accueilli pour la seconde fois un artiste en résidence dans le cadre d’un partenariat avec l’EDHEA: Alexandre Ghandour s’est ainsi vu attribuer un atelier au cœur du parcours de visite.

Quelque 6000 objets supplémentaires ont été mis en ligne sur le portail de recherche vallesiana.ch, commun aux Archives de l’État du Valais, à la Médiathèque Valais et aux Musées cantonaux, portant à ce jour le nombre total d’objets des musées librement consultables par les publics sur Internet à 16 000 environ.

## Quelques chiffres

Tableau 1. Nombre d'objets entrés dans les collections des Musées cantonaux en 2021.

	<i>Art</i>	<i>Histoire</i>	<i>Nature</i>	<i>Total</i>
Achats	7	2	0	<b>9</b>
Dons	2	31	46	<b>79</b>
Dépôts	0	3	0	<b>3</b>
Versements	0	681	1	<b>682</b>
Prélèvements	0	0	2212	<b>2212</b>
<b>Totaux</b>	<b>9</b>	<b>717</b>	<b>2259</b>	<b>2985</b>

Tableau 2. Nombre d'objets des collections des Musées cantonaux restaurés en 2021.

<i>Art</i>	<i>Histoire</i>	<i>Nature</i>	<i>Total</i>
43	266	220	<b>529</b>

Tableau 3. Nombre d'études réalisées ou en cours dans les Musées d'art et d'histoire en 2021.

	<i>Art</i>	<i>Histoire</i>	<i>Total</i>
Etudes en cours	4	7	<b>11</b>
Etudes publiées	3	1	<b>4</b>
Notices scientifiques	14	6	<b>20</b>
Dossiers d'œuvres	67	117	<b>184</b>
<b>Total</b>	<b>88</b>	<b>131</b>	<b>219</b>

Tableau 4. Nombre d'objets des collections des Musées cantonaux prêtés en 2021.

<i>Art</i>	<i>Histoire</i>	<i>Nature</i>	<i>Total</i>
83	160	101	<b>344</b>

Tableau 5. Statistiques des visiteurs en 2021.

	<i>Total visiteurs</i>	<i>Collec- tions</i>	<i>Expo- sitions</i>	<i>dont</i>	<i>Nombre de par- ticipants aux visites commen- tées</i>	<i>Nombre de conférences/ concerts/ vernissages/ réceptions</i>	<i>Elèves avec médiation culturelle + Dimanche en famille + Vacances au Musée</i>	<i>Elèves sans médiation culturelle</i>
<b>Musée d'art</b>								
<i>Collections</i>	4706	4706			24	1	626	115
Expositions <i>Raphaël Ritz. Aujourd'hui</i> (dès le 15 octobre 2021)	1901		1901		74	2	30	0
<b>Sous-total</b>	6607	4706	1901		98	3	656	115
<b>Musée d'histoire</b>								
<i>Collections</i>	19 631	19 631			6162		1411	598
Expositions								
<b>Sous-total</b>	19 631	19 631			6162		1411	598
<b>Musée de la nature</b>								
<i>Collections</i>	11 645	11 645			59	5	1622	105
Expositions								
<b>Sous-total</b>	11 645	11 645			59	5	1622	105
<b>Musées cantonaux</b>								
Exposition <i>Destination Collection</i> (fin le 30 mai 2021)	1716		1716		30		242	35
<b>Totaux</b>	<b>39 599</b>	<b>35 982</b>	<b>3617</b>		<b>6349</b>	<b>8</b>	<b>3931</b>	<b>853</b>



Tableau 6. Nombre de classes ayant suivi une activité spécifique aux Musées cantonaux en 2021.

<i>Musée / Exposition</i>	<i>Nombre de classes francophones</i>	<i>Nombre de classes germanophones</i>	<i>Nombre de participants</i>
Musée d'art	35	4	626
Musée d'histoire	48	11	1335
Musée de la nature	82	2	1603
<i>Destination Collection</i> (Pénitencier)	12	2	242
<i>Raphaël Ritz</i> (Pénitencier)	1	1	24
Espace des stèles (Pénitencier)	5	1	98
<b>Total</b>	<b>183</b>	<b>21</b>	<b>3928</b>

Tableau 7. Répartition du personnel des Musées cantonaux selon le statut.

<i>Statut</i>	<i>Nombre de personnes</i>	<i>Nombre de postes (équivalent plein temps annuel)</i>
Personnel fixe	38	26.2
Personnel à l'heure	31	11.38
Personnel en formation	20	7.35
Personnel temporaire	17	3.47
<b>Totaux</b>	<b>106</b>	<b>48.4</b>

## 2. Musée d'art

### Acquisitions

(Achats : 7 œuvres ; dons : 2 œuvres ; total : 9 œuvres).

### Achats

- Laurence BONVIN, *Aletsch Negative*, 2019, tirage jet d'encre sur papier Hahnemühle, 100x133 cm, inv. BA 3586.
- Maria CEPPI, *Karmin*, 2020-2021, bois de tilleul, métal et caoutchouc, 175x92.8x41.1 cm, inv. BA 3585.



Fig. 13. Maria Ceppi, *Karmin*, 2020-2021, bois de tilleul, métal et caoutchouc, 175x92.8x41.1 cm.

(© Maria Ceppi. Photo : Olivier Lovey, Musées cantonaux du Valais, Sion (fig. BA 3585))

- Edmond BILLE, *Porteur de cierge en procession*, s.d. [ca. 1910-1914], huile sur toile, 91x48 cm, inv. BA 3584.
- Vincent FOURNIER, *Lectio, meditatio, oratio, contemplatio*, 2020, tempera sur toile collée sur bois, 46x92x3 cm (dimensions maximales), inv. BA 3589 a-d.
- Alexandra ROUSSOPOULOS, *Muées II*, 2016, acrylique sur papier de riz, 168x136 cm, inv. BA 3590.
- JOCJONJOSCH, [Sans titre], 2021, peinture photographique, 126.8x291 cm, inv. BA 3591.
- Corinne VIONNET, *Antoine, Monthey*, 2010 (tirage : 2021), tirage numérique sur papier contrecollé sur aluminium, 90x72 cm, inv. BA 3588.

### Dons

Don de M<sup>me</sup> Wyder, Brigue :

- Raphael RITZ, *Etude de tête* pour le tableau *La Noble Milanaise*, s.d., huile sur toile marouflée sur panneau de bois, 17.7x22 cm, inv. BA 3583.

Don de M. Carron, Martigny :

- Valentin CARRON, *Flesh and Wool*, 2021, acrylique sur bois, inv. BA 3589.

### 3. Musée d'histoire

#### Acquisitions

(Achats : 2 objets ; dons : 26 objets ; versements : 681 objets ; dépôts : 3 objets ; anciens fonds : 129 objets ; total : 841 objets).

#### Achats

- *Carte du Pays de Vallais* par Pierre Duval, estampe (entre 1670 et 1690), GR 1556.
- Monopoly Valais / Wallis, édité par Winning Moves Deutschland GmbH, jeu de société (entre 2018 et 2021), MV 13418.

#### Dons

- Bons d'achats de l'action promotionnelle « Merci » de l'Etat du Valais dans le cadre de la pandémie de covid 19 pour soutenir l'économie et les producteurs locaux, papier imprimé (décembre 2020), don de M. Patrick Elsig, Sion, MV 13415.
- Montre-bracelet de la marque Djeva, plastique et djévaite (xx<sup>e</sup> siècle), don de M<sup>me</sup> Hélène Joye Cagnard, Sion, MV 13416.
- Portrait de Moritz Wegener, huile sur toile (1761), don de M. Jean-Didier Lorétan, Genève, MV 13417.
- Insigne de la Grève nationale des femmes du 14 juin 2019, métal, plastique et papier (2019), don de M<sup>me</sup> Marie-Françoise Pitteloud, Sierre, MV 13419.
- Deux flacons de vaccins anti-covid 19 Moderna, verre, métal et plastique (2021), et seringue avec aiguille pour l'injection du vaccin anti-covid 19, plastique, métal et papier (2020-2021), don du cabinet médical Johnny Vogel, Sierre, MV 13421 a, b et c.



Fig. 14. Flacon de vaccin anti-covid 19 Moderna fabriqué à Viège.

(© Musées cantonaux du Valais, Sion. Photo : Alexandre de Torrenté (fig. MV 13421 a))

- Skis et objets liés à la victoire de la descente de la Streif à Kitzbühel en 1973, don de M. Roland Collombin, Versegères :
  - Paire de skis de descente Rossignol, bois, plastique et métal (utilisée entre 1974 et 1975), MV 13422.
  - Coupe, laiton argenté et bois (1973), MV 13423.
  - Chaussure de ski Henki, plastique et métal (portée entre 1972 et 1973), MV 13424.
  - Portrait de Roland Collombin, photographie (1973), MV 13425.
- Skis et trophées de la Coupe du monde de ski télémark par épreuve (télémark sprint), don de M<sup>me</sup> Amélie Wenger-Reymond, Sion :
  - Paire de skis de télémark Rossignol, bois, plastique ou carbone et métal (utilisée vers 2020), MV 13426.
  - Globe de cristal (2019-2020) avec sa boîte, MV 13427 a et b.
  - Médaille en cristal (2019-2020), MV 13428.
- Deux snowboards Rossignol développés en collaboration avec Jonas Emery, don de M. Jonas Emery, Vercorin :
  - Snowboard avec graphisme de l'Atelier du dzé, bois, plastique ou carbone et métal (2002-2003), MV 13429.



Fig. 15. Planche de snowboard Rossignol développée en collaboration avec Jonas Emery, 2002-2003.

(© Musées cantonaux du Valais, Sion. Photo : Alexandre de Torrenté (fig. MV 13429 bis))

- Snowboard avec graphisme de Chab-Lathion, bois, plastique ou carbone et métal (2007), MV 13430.
- Insigne «En Valais, tu peux» de la Journée internationale de lutte contre l'homophobie, métal, papier et plastique (2018), don de M. Aymeric Dallinge, Bex, MV 13431.
- Affiche des établissements pénitentiaires et des prisons préventives «Instructions aux détenus», carton imprimé (1943), don de M. Jean-Michel Gillioz, Ardon, MV 13432.
- Plan du domaine skiable de Zermatt, aluminium et plastique (avant 2002), don de M. Jean-Louis Hallenbarter, Sierre, MV 13433.



- Deux gilets portés par le personnel d’accompagnement sur les pistes de ski durant la pandémie de covid 19, don des Remontées mécaniques de Grimentz-Zinal S.A. :
- Gilet orange « Covid Angel », tissu (2020), MV 13434.



Fig. 16. Gilet fourni par le Canton du Valais et porté par les gardiens assurant le respect des règles sanitaires covid 19 sur les pistes de ski durant la saison d’hiver 2020-2021.

(© Musées cantonaux du Valais, Sion. Photo : Alexandre de Torrenté (fig. MV 13434))

- Gilet jaune « Grimentz Zinal, ski Val d’Anniviers, Covid Angel », tissu (2020), MV 13435.
- *Pierre des Marmettes* par E. Collomb, aquarelle (s.d.), don de MM. Guy et Marc Collomb, héritiers d’Henri Collomb, MV 13436.
- Instrument et témoin de la carrière musicale de Michel Vergères, don de M. Michel Vergères, Genève :
  - Guitare électro-acoustique Arnold Hoyer, bois, métal et plastique (années 1960), MV 13443.
  - Affiche « Michel Vergères et les 007 », papier imprimé (1966), MV 13444.
  - Disque « Michel Vergères et les 007 », vinyle avec pochette en papier (1966), MV 13445.

### **Versements**

- Lot de bons de rationnement, papier (1940-1948), par la Médiathèque Valais-Sion, MV 13420.
- Fragments d’objets en bois issus de prospections glaciaires, récoltés entre 2006 et 2019, provenant du col Collon (Evolène), du col du Schnidejoch (Ayent), du glacier du Grand-Désert (Nendaz) et du glacier du Théodule (Zermatt), 179 objets, partiellement datés entre le Néolithique et l’Epoque moderne, par l’Office cantonal d’archéologie (OCA), Sion, COL13 à COL18, AS06 à AS19, GD12, TH16 et TH17.

- Trésor de monnaies romaines en bronze qui proviendrait du coteau de la commune d’Ardon, découvert dans les années 1950, collection de René-Charles Chevrier, versée par son fils Raphaël, 170 monnaies partiellement datées, époque impériale, II<sup>e</sup>-IV<sup>e</sup> siècles apr. J.-C., M 13151 à M 13316, M 40949 à M 40952.

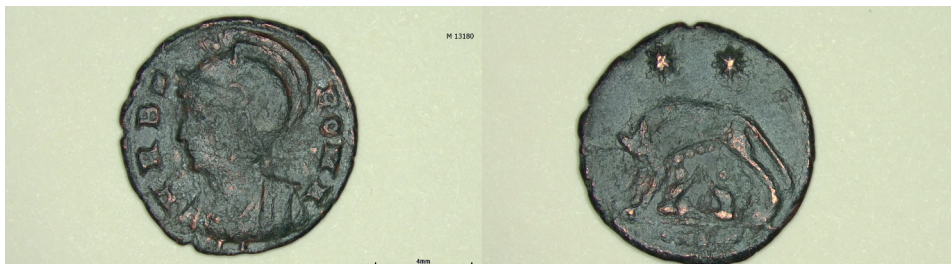


Fig. 17. As en bronze frappé à Rome par Constantin I<sup>er</sup> entre 306 et 337 apr. J.-C. Au revers figure la Louve allaitant Romulus et Rémus.

(© Musées cantonaux du Valais, Sion. Photo : Anna Marie Salamin (fig. M 13180))

- Mobilier romain provenant des fouilles de Sion, Sous-le-Scex Est, publié dans Marc-André HALDIMANN, Olivier PACCOLAT, *Sion, Sous-le-Scex (Valais, Suisse) III. Développement d'un quartier de la ville antique*, Lausanne, CAR, 176 (2019) (*Archaeologia Vallesiana*, 16), 244 objets et fragments d’objets, en céramique, métal, pierre calcaire, pierre ollaire et verre, Epoque romaine tardive et début du Haut Moyen Age, IV<sup>e</sup>-VI<sup>e</sup> siècles apr. J.-C., SSE86.



Fig. 18. Fragments de bords de mortiers à collette, en céramique glaçurée, datés de l’Epoque romaine tardive, V<sup>e</sup> siècle apr. J.-C.

(© Musées cantonaux du Valais, Sion. Photo : Michel Martinez (fig. SSE86Mortiers))

- Solde du mobilier du Moyen Age et de l'Epoque moderne, provenant des fouilles de Kippel, Hockenalp, voir la contribution de Thomas BITTERLI-WALDVOGEL dans Franz AUF DER MAUR *et al.*, «*Heidenhüttli*»: 25 Jahre archäologische Wüstungsforschung im schweizerischen Alpenraum, Schweizerischer Burgenverein, 1998 (Schweizer Beiträge zur Kulturgeschichte und Archäologie des Mittelalters), 39 objets en métal et en céramique, datés entre le XIV<sup>e</sup> et le XX<sup>e</sup> siècle, HK93, HK95.
- Solde du mobilier du Moyen Age et de l'Epoque moderne, provenant des fouilles de Wiler, Giättrich, voir la contribution de Thomas BITTERLI-WALDVOGEL dans Franz AUF DER MAUR *et al.*, «*Heidenhüttli*»: 25 Jahre archäologische Wüstungsforschung im schweizerischen Alpenraum, Schweizerischer Burgenverein, 1998 (Schweizer Beiträge zur Kulturgeschichte und Archäologie des Mittelalters), 48 objets en métal, céramique et pierre, datés entre le XII<sup>e</sup> et le XX<sup>e</sup> siècle, GFG89, GFG90.

### **Dépôts**

Du Chapitre cathédral de Sion :

- Deux anges cérophores, bois sculpté et peint (XVIII<sup>e</sup> siècle), MV 13438 a et b.
- Porte en réemploi dans le plancher du moulin de Valère, bois (deuxième quart du XIII<sup>e</sup> siècle), MV 13439.

### **Anciens fonds**

- *Sainte Philomène*, huile sur toile (s.d.), MV 13440.
- *L'Annonciation*, huile sur toile (1839), MV 13441.
- *La Présentation au temple*, huile sur toile (1839), MV 13442.
- Dans le cadre du chantier des collections, inventaire de 126 estampes non topographiques, GR 1067 a, GR 1453 à GR 1555.

## **4. Musée de la nature**

### **Acquisitions**

Les acquisitions 2021 du Musée de la nature proviennent de dons, de prélèvements et de versements récents, également du travail d'étude des scientifiques mandatées pour étudier les collections, et finalement du chantier des collections, qui a mis à jour toute une série d'objets non inventoriés, qui ont été «régularisés» pendant cette année 2021. Fabien Comtesse et Sofia Matos ont assisté la chargée d'inventaire dans ce travail.

(Dons: 3696 objets; versements: 3 objets; prélèvements: 2760 objets; anciens fonds: 1609 objets; didactique: 68 objets; total: 8136 objets).

### **Collections entomologiques**

#### **Dons**

- Collection entomologique de M. Georgy Besson, entomologiste amateur, par la famille Besson, soit une quarantaine de cadres d'insectes contenant des lépidoptères, coléoptères et insectes divers, provenant principalement

du Valais, mais aussi du Portugal, incluant 609 spécimens à intérêt scientifique. Collectés en majorité dans les années 1990-2000, N2245.

- Collection d'hyménoptères collectés par M<sup>me</sup> Noémie Evéquoz, soit 255 abeilles sauvages du col de la Croix à Saint-Gingolph, d'Evolène et de Mase, récoltées en 2019 pour l'actualisation de la liste rouge suisse des abeilles sauvages, N2246.
- Collection de *Cicadidae* de M. Jean-Marc Pillet. Une cinquantaine de cigales, parmi lesquelles 34 à intérêt scientifique, la moitié provenant du Valais, une dizaine d'Europe, et le reste, de contrées plus exotiques (Amérique du Nord et du Sud, Asie), N2217.
- Collection de 42 lépidoptères, don de M. Heinrich Biermann, récoltés dans le Haut-Valais en 2020, N1170.
- Collection de microlépidoptères de M. Nicolas von Roten: 20 cadres, contenant 2360 spécimens, qui viennent s'ajouter au don du reste de sa collection de lépidoptères en 2007, N1020.

### Anciens fonds

- Collection entomologique de M<sup>me</sup> Brenda Bender. Environ 10 cadres de différentes tailles (coléoptères, hyménoptères, diptères; provenance: Suisse et étranger), N1019. Seuls les spécimens valaisans ont été conservés; le reste a été transmis au Muséum d'histoire naturelle de Genève.
- Ensemble de 24 cadres didactiques, donnés par M. Augustin Schmid de l'Ecole d'agriculture du Valais, par l'intermédiaire d'Antoine Sierro, vers 2014. Ils présentent des insectes sous l'angle de la thématique de l'utilité ou de la nocivité pour l'agriculture. Ravageurs, pollinisateurs, N1067 à N1092.

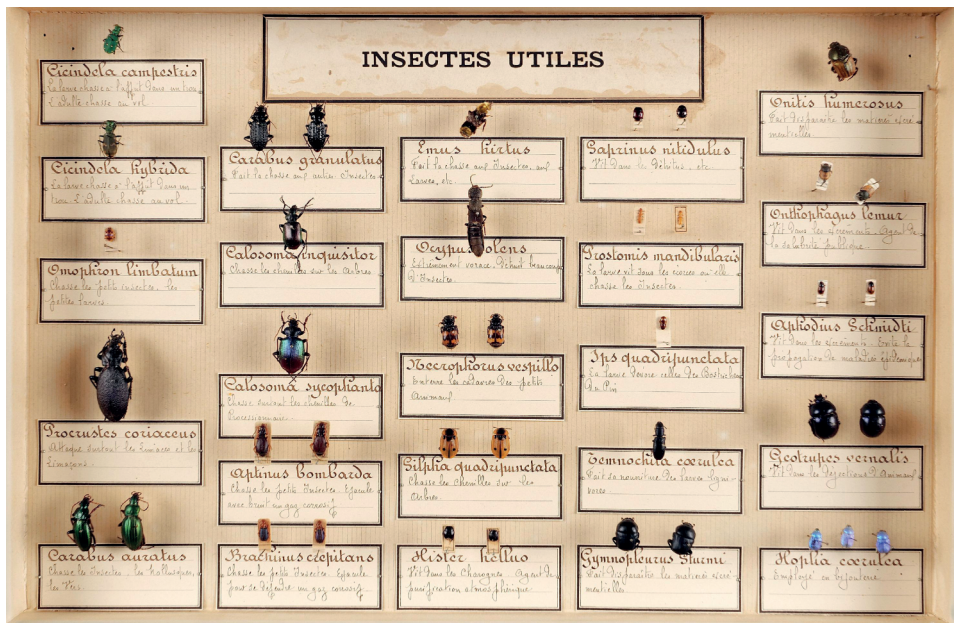


Fig. 19. Cadre didactique de l'Ecole d'agriculture présentant des insectes considérés comme utiles à l'agriculture. (© Musées cantonaux du Valais, Sion. Photo: Alexandre de Torrenté (fig. N1082))



- Série de 18 cadres didactiques constitués par Maurice Paul dans les années 1890, représentant les insectes dans leurs milieux. Pour ce faire, des éléments botaniques (fleurs séchées, écorces, etc.) et entomologiques (larves, pupes, imagos) ont été combinés afin d'illustrer le cycle de vie de différentes espèces, N1006 à N1118 et N1021 à N1025.

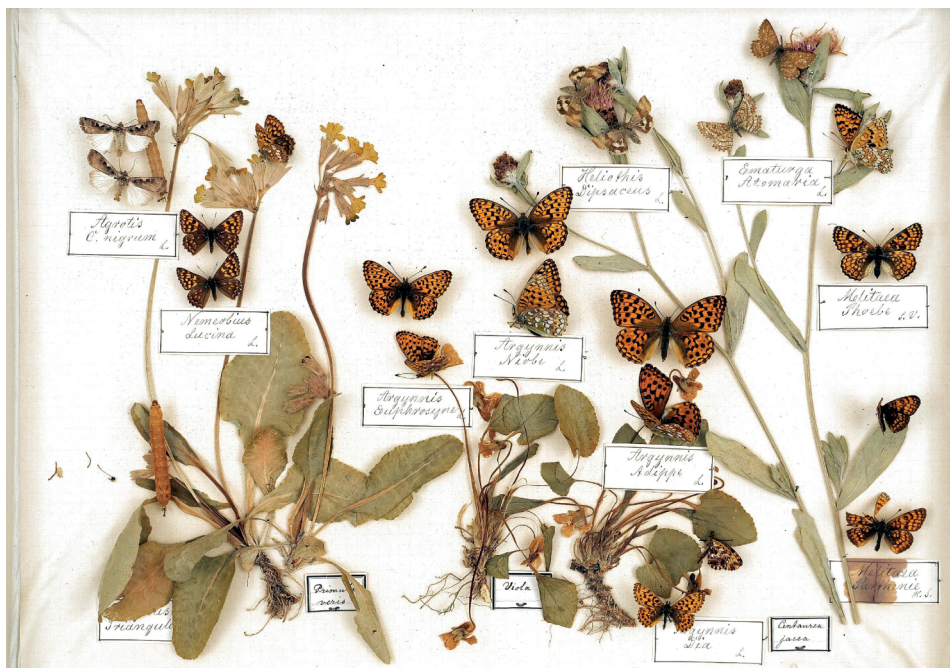


Fig. 20. Cadre didactique constitué par Maurice Paul dans les années 1890. Il fait partie d'une série représentant les insectes dans leurs milieux afin d'illustrer le cycle de vie de différentes espèces.  
(© Musées cantonaux du Valais, Sion. Photo : Alexandre de Torrenté (fig. N1015))

- Collection de 12 nids de pélopée courbée (*Sceliphron curvatum*), don de M. Rike Volken. Trouvés à Sion en 2008, N1161.

### Prélèvements

- Lot de 23 cigales (*Cicadidae*) récoltées en Valais par Sonja Gerber en 2018 et 2019, N2248.
- Les récoltes d'hyménoptères de Sonja Gerber, soit 2734 guêpes et abeilles, effectuées en Valais entre 2012 et 2019, ont été inventoriées et intégrées dans les collections par Laura Byrde, biologiste stagiaire, N2249.

### Collections de vertébrés

#### Dons

- Neuf *Sorex antinorii* et une *Neomy fodiens* (avec 3 acariens et un siphonaptère parasites) conservé en alcool, don de Faune Concept en 2020, récoltés dans la région de Grenchols et de Binn en 2020, N893 à N902.

- Huppe fasciée (*Upupa epops*), don de M. Jean-Claude Praz, trouvée à Fully en 2021. Mise en peau par Christopher Berclaz en 2023, N2250.

### Versements

- Tête de cerf portant des filets électriques dans la ramure, versement du Service de la chasse en décembre 2020. Naturalisée par Christopher Berclaz. Trouvée aux Nouveaux Ronquoz à Sion en janvier 2018. Pour enrichir la collection Anthropocène, la tête a été naturalisée, complétée par la peau d'un autre cerf (en provenance d'Aminona, septembre 2020), N877.



Fig. 21. Tête de cerf naturalisée, portant des filets électriques et des barrières «flexinet» électriques dans les bois.

(© Musées cantonaux du Valais, Sion. Photo : Thierry Zufferey (fig. N877))

- Un moulage d'empreintes de lynx découvertes à Salquenen, sur le site de fouille du Mörderstein au niveau Mésolithique en 2008, versement de l'Office cantonal d'archéologie, N2251.

### Prélèvements

- Un rouge-gorge familier (*Erithacus rubecula*), trouvé le 28 novembre 2021, (N2252) et un rouge-queue noir (*Phoenicurus ochruros*), trouvé le 31 août 2021 (N2253). Les deux animaux ont été découverts dans les alentours du Musée d'art par l'équipe du Musée et préparés en 2023 par le taxidermiste Christopher Berclaz, sous forme de préparation muséale.
- Un orvet fragile (*Anguis fragilis*) par Sonja Gerber à Aproz, Nendaz, en 2020. Naturalisé par Christopher Berclaz, N1072. Les tissus de cet animal sont également conservés en alcool, N1072a.



### *Anciens fonds*

- Une collection de 63 échantillons de crottes de vertébrés, constituée par Hikmat Halabi et Rodolphe Rauber, respectivement ancien chargé d'inventaire et technicien du Musée de la nature, a été inventoriée. Les crottes proviennent toutes du Valais, des années 2006 à 2013, N1094 à N1156.
- L'inventaire des crânes micromammifères de Faune Concept, étudiés par Hikmat Halabi, a été terminé. Ont été inventoriés 103 spécimens: N727, N878 à N892, N904 à N985 puis N992 à N996. Espèces présentes dans le lot: *Sorex antinorii*, *Sorex araneus*, *Sorex coronatus*, *Crossidura russula*, *Mus musculus domesticus*, *Talpa caeca*, *Talpa europea*, *Rattus rattus*.
- Un lot de 15 nids d'oiseaux et micromammifères collectés par Philippe Farquet, fin du XIX<sup>e</sup> siècle-début du XX<sup>e</sup> siècle, N1093.
- Un lot de 285 fioles contenant des crottes de barbastelle d'Europe (*Barbastella barbastellus*), de barbastelle d'Arabie (*Barbastella leucomelas*), conservées en alcool. Ces échantillons ont été prélevés dans le cadre d'une étude sur le régime alimentaire des chauves-souris barbastelles, dans les Alpes valaisannes ainsi que dans les chaînes des Tien Shian et Pamir Alaï (Kirghizstan, Asie centrale) (voir Antoine SIERRO, Raphaël ARLETTAZ, «Barbastelle bats (*Barbastella spp.*) specialize in the predation of moths: Implications for foraging tactics and conservation», dans *Acta Oecologica*, 18/2 (1997), p. 91-106), N1163.
- Trois oiseaux naturalisés provenant de la région de Lausanne entre 1970 et 1990, don de M<sup>me</sup> Christine Dayer-Fauchère en 2019: une buse variable (*Buteo buteo*) N1026, un grand cormoran (*Phalacrocorax carbo*) N1037 et un faucon crécerelle (*Falco tinnunculus*), N1038.
- Deux oiseaux naturalisés, trouvés à Sarrayer dans les années 1980, don de M. Marc Besse en 2014: lagopède alpin (*Lagopus muta*) N1028 et faisan de Colchide (*Phasianus colchicus torquatus*), N1029.
- Un crâne de mouflon (*Ovis ammon*) monté en trophée, don de M. Roger Blanc en 2015, N1031.
- Une tête de vache d'Hérens «Bataille» (*Bos taurus taurus*), don de M. Jean-Luc Evêquoz en 2014, N1039.
- Un faucon crécerelle (*Falco tinnunculus*), don de M. Jean-Claude Brochellaz en 2017, trouvé à Sion en 2017, naturalisé en 2019, N1066.
- Trois coquilles d'œuf: rousserolle effarvatte (*Acrocephalus scirpaceus*) trouvée à Cossonay en 1991, N1158; traquet motteux (*Oenanthe oenanthe*), trouvée par M. Jean-Claude Praz à Orsières en 2010, N1157; bruant fou (*Emberiza cia*) trouvée dans le Valais central en 1979 par M. René-Pierre Bille, N1159.
- Un nid de fauvette à tête noire (*Sylvia atricapilla*) trouvé par M. René-Pierre Bille à Sierre en 1994, N1160.
- Une coronelle lisse (*Coronella austriaca*) momifiée, trouvée par M. Léonard Pierre Closuit à Martigny en 2015, N1162.

### *Collections de botanique et de mycologie*

#### *Dons*

- 27 champignons, don de M. Christian Keim, récoltés en été 2021 dans la région de Martigny et de Trient avec la Société de mycologie Martigny et environs, N2254.

- Deux troncs d'arbres datant de 6000 ans, trouvés à Riederalp en 1988 et étudiés par Hans Peter Holzauser de l'Université de Zurich, don de l'Alpenmuseum de Riederalp, N2256 et N2257.
- Deux morilles, trouvées à Lens en mai 2021, don de M. Daniel Rey, N2255.
- Un *Hericium coralloides*, conservé en alcool, récolté à Fully en 1947, don de M. Michel Desfayes, N903.
- Deux boîtiers de lames contenant plus de 350 échantillons de *Bacillariophyta*, qui constituent la collection de référence de la «Communauté de diatomées du Valais», don de M. François Straub, N1164 et N1165. Une des préparations de cette collection sert d'épitype pour *Fragilaria austriaca*, la Station SIO07.4 étant devenue la station type pour cette espèce. (Voir Bart VAN DE VIJVER *et al.*, «Observations on and epitypification of *Synedra austriaca* Grunow (*Fragilariaceae*, *Bacillariophyta*)», dans *Notulae Algarum*, 130 (2020), p. 1-5.)

### Versements

- Versement d'un échantillon de *Calamagrostis lonana* Eggenb. & Leibundgut, récolté en août 2020 au plateau de Lona, N991 (n° GBIF SION002087). Cet échantillon est un typus de cette nouvelle espèce, selon Stefan EGGENBERG *et al.*, «*Calamagrostis lonana* (*Poaceae*): a new grass species from the Pennine Alps (Switzerland)», dans *Candollea*, 78 (2023), p. 1-9.



Fig. 22. *Calamagrostis lonana* Eggenb. & Leibundgut, récolté en août 2020 au plateau de Lona. Cet échantillon est un typus de cette nouvelle espèce.

(© Musées cantonaux du Valais, Sion. Photo : Hélène Gabioud-Duinat (fig. N991))

### Anciens fonds

- Une collection de 30 plantes et champignons conservés en alcool, notamment une série d'opuntias, récoltés principalement en Valais, mais aussi en Europe, dans les années 1990, don de M. Michel Desfayes en 2009, N1032 à N1036, N1040 à N1047, N1049 à N1065.
- Un herbier, donné par M<sup>me</sup> Natacha Junod en 2016, N1166.
- Ont été inventoriées 110 parts de l'herbier Rion-de Courten, par suite du travail d'expertise de Jacqueline Détraz-Méroz.
- M<sup>me</sup> Yasmina Govori, stagiaire GETAC, a inventorié 243 parts de l'herbier de Philippe Farquet, ainsi que des parts restantes de l'herbier Anchisi.
- Lucienne Roh, du Jardin botanique Flore-Alpe de Champex, a inventorié 631 parts de l'herbier Denis Coquoz.
- Ont été inventoriés trois exsiccatas, présents dans les collections depuis le début du xx<sup>e</sup> siècle :
  - l'herbier de plantes médicinales de 1905 : *Herbarium officinale*, vol I. Plantes médicinales sauvages ou cultivées en Valais, par Ferdinand-Otto Wolf, N1167. Cinq volumes sont présents dans les collections ;



Fig. 23. *Herbarium officinale*, vol I. Plantes médicinales sauvages ou cultivées en Valais, par Ferdinand-Otto Wolf. (© Musées cantonaux du Valais, Sion. Photo: Alexandre de Torrenté (fig. N1167))

- Les Graminées suisses de F.-G. Stebler et C. Schröter, parties I, II et III. Ouvrages constitués en 1888-1889, N1168 a, b et c ;
- *Grimmieae et Andreaeae Exsiccatae (Bryophyta)* de J. E. Zetterstedt (1861), N1169.
- 9 parts d'herbier de *Cerastium*, don de M<sup>me</sup> Léa Bona en 2013 (N997 à N1005).
- Anciens prélèvements : cinq parts d'herbier, récoltées par Jean-Claude Praz (N986) et Jacqueline Détraz-Méroz (N987 à N990).

### *Collection entomologique*

Un inventaire complet des cadres d'insectes de la collection du Musée a été effectué, avec le concours de Laura Byrde, stagiaire, et de Fabien Comtesse, mandataire.

Ont été entrés dans la base de données 1215 spécimens, dont :

- 380 cadres scientifiques (spécimens valaisans avec informations de lieu et date), parmi lesquels une huitantaine doivent être expertisés et triés. Parmi les 300 cadres de collections scientifiques organisées et expertisées, figurent les trois ordres suivants :
  - 218 cadres de lépidoptères ;
  - 39 cadres d'hyménoptères ;
  - 29 cadres d'odonates.
- 9 cadres « exotiques » à valeur scientifique.
- 660 cadres des collections de collecteurs, tels que Raphy Rappaz, Maurice Paul, Nicolas von Roten, Paul Baumgartner, René-Pierre Bille, Emmanuel de Bros, etc.
- 160 cadres didactiques.

### *Collection minéralogique*

Ont été inventoriés 149 minéraux issus des anciens fonds, par suite du travail d'expertise de Stefan Ansermet, N728 à N875 et N1048. Parmi ces spécimens, 47 ont été identifiés comme faisant partie de la collection Raphael Ritz. Vraisemblablement retrouvée en 1994-1995, en même temps que la collection Gerlach, elle était restée inaperçue jusqu'ici. L'identification de cette collection et son inventaire vont se poursuivre durant les prochaines années.

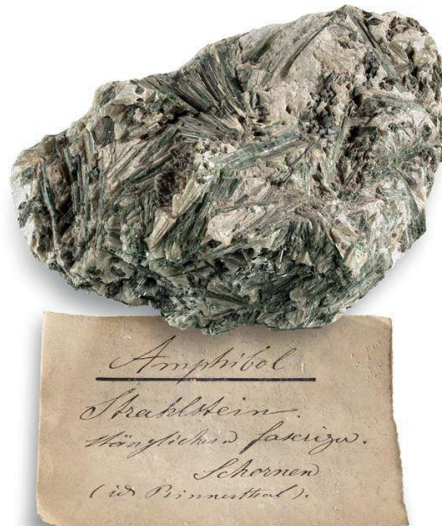


Fig. 24. Actinolite du Binntal, identifié lors d'un travail scientifique de Stefan Ansermet sur d'anciens fonds non inventoriés comme appartenant à la collection de Raphael Ritz.

(© Musées cantonaux du Valais, Sion. Photo : Michel Martinez (fig. N1048))

### ***Collection d'artefacts***

- Un morceau de tuyère de l'Epoque romaine/burgonde, trouvé aux Tseppes, Trient, en 2020, don de Stefan Ansermet, N876.
- Une collection de 10 objets ayant appartenu à Ignace Mariétan, qui se trouvait dans son chalet à Zinal, don de La Murithienne en 2018, N1030.
- Moulage d'un squelette humain, à usage didactique, N1027.
- Une sélection de sachets et d'emballages utilisés par Raphaël Closuit pour conditionner sa collection de lichens, N1079.

### ***Collection didactique***

- Ont été inventoriés 65 spécimens naturalisés d'oiseaux et de mammifères, dons des collections de M. Riwalsky de Flanthey, de M<sup>me</sup> Anne Zénobel de Conthey et de M. Roger Blanc de Sion.
- Deux crânes de lièvre de la collection R.-P. Bille.
- Une coquille d'œuf de fauvette babillarde (*Sylvia curruca*) trouvée par Hikmat Halabi.

