

DOSSIER DE PRESSE

Mémoire de glace

Vestiges en péril



06.10.18 – 03.03.19

Le Pénitencier
Sion www.musees-valais.ch


Musée d'histoire Sion

Sommaire

- **L'expo en bref ...**
- **Autour de l'exposition...**
- **Patrick Elsig, directeur du Musée d'histoire du Valais**
 - **A la préhistoire de l'archéologie glaciaire valaisanne : le « mercenaire » du Théodule**
- **Pierre-Yves Nicod, conservateur du département Préhistoire & Antiquité du Musée d'histoire du Valais et commissaire de l'exposition**
 - **Contexte : le réchauffement climatique et l'archéologie glaciaire**
 - **Les apports des découvertes glaciaires à la connaissance :**
 - 1- *S'équiper pour la montagne***
 - 2- *Circuler à travers cols et vallées***
 - 3- *A la recherche de ressources de qualité***
 - 4- *Se placer sous bonne protection***
 - **Appel à une participation citoyenne pour la collecte et la sauvegarde du patrimoine archéologique glaciaire**
- **Caroline Brunetti, archéologue cantonale**
 - **Vestiges en péril : tous concernés**
- **Visuels libres de droits pour les médias**
- **Liste des prêteurs**

L'expo en bref ...

Sous l'effet du réchauffement climatique, les glaciers libèrent des vestiges piégés depuis des décennies, des siècles, voire des millénaires. Une nouvelle discipline scientifique - l'archéologie glaciaire - récolte et étudie ces vestiges particuliers, souvent en matériaux périssables et exceptionnellement préservés par congélation.

Au travers d'une sélection d'objets préhistoriques et historiques découverts sur les glaciers alpins, l'exposition illustre les raisons qui ont conduit les hommes à fréquenter ces zones d'altitude, pour circuler d'une vallée à l'autre ou pour exploiter les ressources naturelles qui s'y trouvent.

L'exposition constitue une occasion unique de contempler des pièces rarement exposées, des panoplies de chasse du troisième millénaire avant notre ère, des vêtements de toute époque et bien d'autres objets parfois très énigmatiques.

Elle donne également de judicieux conseils aux randonneurs ou travailleurs amenés à faire de telles découvertes.

Infos pratiques :

Mémoire de glace : vestiges en péril

Une exposition du Musée d'histoire du Valais

Vernissage public: vendredi 5 octobre à 18h

Du 6 octobre 2018 au 3 mars 2019

Le Pénitencier – Centre d'expositions des Musées cantonaux

Rue des Châteaux 24, 1950 Sion

Plus d'infos : www.musees-valais.ch

Autour de l'exposition...

Les premiers dimanches de chaque mois, visites (gratuites) accompagnées d'un archéologue, en partenariat avec l'Association valaisanne d'archéologie (AVA-WAG) :

- **dimanche 4 novembre : Philippe Curdy**, préhistorien ;
- **dimanche 2 décembre : Romain Andenmatten**, spécialiste de l'époque romaine ;
- **dimanche 3 février : Sophie Providoli**, historienne
- **dimanche 3 mars pour le finissage : Pierre-Yves Nicod**, archéologue et commissaire de l'exposition.

Lors de la Nuit des Musées le 10 novembre, ces mêmes personnes seront présentes pour répondre aux questions des visiteurs de 16h-19h.

Pour tout public, dans l'exposition :

Grâce aux anecdotes racontées par les découvreurs de vestiges et aux planches de BD narrant l'histoire d'hommes pris par les glaciers, le public est emporté par le récit sur le territoire passionnant des archéologues.

Activité pour les classes : A partir de leurs expériences de la montagne, les élèves sont amenés à comprendre pourquoi les hommes se sont toujours aventurés en haute montagne, à formuler des hypothèses et à interpréter des vestiges parfois difficilement identifiables.

Patrick Elsig, directeur du Musée d'histoire du Valais

A la préhistoire de l'archéologie glaciaire valaisanne : le « mercenaire » du Théodule

Le nouveau conservateur du département Préhistoire & Antiquité du Musée d'histoire du Valais, Pierre-Yves Nicod, a relevé le défi de monter une exposition sur l'archéologie glaciaire, marchant ainsi sur les traces de son prédécesseur, Philippe Curdy, déjà très engagé dans cette nouvelle branche de l'archéologie. Le Valais et ses vastes étendues glacées est en effet au premier rang pour ces découvertes et le Musée d'histoire a très vite tenté d'acquérir une certaine expertise en la matière, en étroite collaboration avec l'Archéologie cantonale.

Le premier grand pas dans ce domaine a certainement été l'étude détaillée du passage englacé du Théodule, près de Zermatt, et plus particulièrement du personnage tombé dans le glacier du lieu, avec « armes et bagages », vers 1600 et que l'on a surnommé le « mercenaire » du Théodule, eu égard à l'armement qu'il transportait (étude publiée dans la série des Cahiers du Musée d'histoire, n° 13 : Sophie Providoli, Philippe Curdy, Patrick Elsig, *400 Jahre im Gletschereis. Der Theodulpass bei Zermatt und sein Söldner*, Baden, hier und jetzt, 2015).

Ce « mercenaire » n'est pas aussi vieux qu'Ötzi puisqu'il ne remonte qu'au début du 17^e siècle, ni aussi spectaculaire, car seuls quelques fragments d'ossements rappellent la personne et non une momie complète. Toutefois, trouvé dans les années 1980 déjà avec un certain retentissement, il a certainement œuvré à la sensibilisation pour l'archéologie glaciaire, alors à ses premiers balbutiements, et en est toujours un infatigable ambassadeur. Présenté pendant plusieurs années à l'antenne du Musée national, à Schwyz, il est désormais en prêt de longue durée au Musée de Zermatt, quand il n'est pas au Pénitencier (exposition en Marche, 2017, ou Mémoire de glace, 2018-2019).

Pierre-Yves Nicod, conservateur du département Préhistoire & Antiquité du Musée d'histoire du Valais et commissaire de l'exposition

L'exposition « mémoire de glace : vestiges en péril » présente une sélection d'objets préhistoriques et historiques libérés par la fonte des glaciers alpins. Au travers de ces vestiges particuliers, elle nous éclaire sur les raisons qui ont conduit les hommes à fréquenter les hautes altitudes, que ce soit pour circuler d'une vallée à l'autre ou pour exploiter les ressources naturelles qui s'y trouvent.

Le parcours de l'exposition ne suit pas un fil chronologique mais développe quatre thèmes liés à la spécificité des contextes de haute altitude :

- l'équipement de montagne ;
- la circulation des hommes ;
- l'exploitation des ressources naturelles ;
- la protection divine.

Il se termine sur un appel à une participation citoyenne pour la préservation de ce patrimoine fragile menacé de destruction à très court terme.

Contexte : le réchauffement climatique et l'archéologie glaciaire

En raison du réchauffement climatique de ces trente dernières années, des vestiges archéologiques sont régulièrement découverts dans les glaciers alpins, à plus de 2500 m d'altitude. L'« archéologie glaciaire » a pour mission de récolter, préserver et étudier ces vestiges très particuliers, maintenus en congélation depuis des décennies, des siècles, voire des millénaires.

C'est indéniablement la découverte d'Ötzi, la momie vieille de 5000 ans découverte en 1991 dans les Alpes italiennes, qui a marqué la véritable reconnaissance planétaire de cette discipline scientifique. Mais de nombreuses autres découvertes ont été effectuées dans les zones englacées de la planète et en particulier sur les glaciers alpins.

Les apports des découvertes glaciaires à la connaissance

Les vestiges mis au jour par l'archéologie glaciaire sont généralement dans un excellent état de conservation. Leur maintien en congélation a permis la préservation de matériaux périssables comme le cuir, la laine ou le bois. Rarement conservés dans d'autres milieux, ces restes fragiles sont de grande valeur pour la recherche scientifique. Même fragmentaires, ils font grandement progresser les connaissances sur notre passé. Quatre thèmes principaux sont développés dans l'exposition.

1. S'équiper pour la montagne

La fréquentation de la haute montagne nécessite un équipement adéquat, adapté aux conditions climatiques extrêmes. Les hommes se sont toujours protégés du froid, de la pluie ou de la neige, avec des habits chauds et résistants, de bonnes chaussures, des guêtres et des chapeaux. Grâce aux découvertes glaciaires, nous savons aujourd'hui que leurs vêtements étaient confectionnés en fourrure, en cuir et

en fibre végétale durant la préhistoire, puis par la suite également en laine, en feutre et en soie.

A ces tenues vestimentaires de montagne, s'ajoutent souvent des accessoires qui facilitent les déplacements - comme des bâtons de marche ou des raquettes à neige - ou qui permettent de se réchauffer et de s'éclairer.

2. Circuler à travers cols et vallées

Les crêtes des Alpes n'ont jamais formé un obstacle à la circulation des hommes et des marchandises. Contrairement à aujourd'hui où la circulation se concentre sur quelques cols - comme ceux du Grand-Saint-Bernard, du Simplon ou du Saint-Gothard - les hommes empruntaient auparavant une multitude de cols, dont certains étaient recouverts de glace.

Avant que de sérieux aménagements ne permettent le passage de véhicules, les transports des biens et des marchandises se faisaient à dos d'homme ou de bête, comme l'attestent de nombreux vestiges : pièces d'harnachements, ossements de mulets, hottes, tonnelets, sacs à dos, etc.

Pour passer d'une vallée à l'autre, les hommes ont toujours emprunté des itinéraires bien connus, qui étaient parfois matérialisés dans le paysage par des cairns ou des piquets de bois. La découverte sur les glaciers de piquets de bois datés de l'époque romaine pourrait refléter une telle pratique de balisage, par ailleurs attestée par des textes romains.

3. A la recherche de ressources de qualité

Dès la Préhistoire, les hommes se sont intéressés aux ressources naturelles de la haute montagne et ont su en tirer profit.

Ils ont exploité dans ces zones d'altitude différentes matières premières minérales, comme le cristal de roche qu'ils sont allés chercher à plus de 2800 m dès le 6^e millénaire avant notre ère.

Ils sont également montés en altitude pour chasser le chamois, le bouquetin et la marmotte, comme l'attestent des panoplies de chasse remontant pour les plus anciennes au 3^e millénaire avant notre ère.

Enfin, ils ont conduit sur les prairies d'altitude des troupeaux de moutons, de chèvres et de vaches, traversant parfois des cols englacés.

4. Se placer sous bonne protection

Pour se protéger des dangers de la montagne, les hommes se sont souvent placés sous la sauvegarde des puissances supérieures, en déposant des objets votifs ou des monnaies sur les cols et les sommets. A partir de l'époque chrétienne, on y a dressé des croix qui sont encore aujourd'hui très présentes dans le paysage, mais aussi parfois des statues de saints.

Par ailleurs, les découvertes archéologiques nous montrent que les hommes plaçaient leur vie sous protection divine en emportant avec eux leur petit matériel de dévotion personnel : amulettes, chapelet ou livres de prière.

Appel à une participation citoyenne pour la collecte et la sauvegarde du patrimoine archéologique glaciaire

Selon les pronostics des glaciologues, le réchauffement climatique va provoquer, dans les Alpes valaisannes, une diminution de la surface glaciaire de près de 80 % en 2060 et seuls quelques lambeaux de glaciers pourraient encore subsister à la fin de ce siècle.

Cette forte accélération de la fonte va immanquablement libérer un nombre croissant de vestiges archéologiques de première importance pour la connaissance des hommes d'autrefois.

Or, dans les Alpes et en particulier en Valais, seuls quelques secteurs peuvent aujourd'hui faire l'objet d'une surveillance archéologique. La plupart des découvertes à venir seront donc réalisées par des randonneurs ou des travailleurs de haute montagne.

Pour ces raisons, l'exposition rend finalement le visiteur attentif au bon comportement à adopter face à de telles découvertes et elle les encourage à en informer immédiatement les instances publiques en charge de la sauvegarde du patrimoine.

En Valais, la collecte et l'étude des vestiges mis au jour sur les glaciers sont du ressort du Service cantonal des bâtiments, monuments et archéologie. Leur restauration, leur conservation et leur mise en valeur sont assurées par les Musées cantonaux.

Caroline Brunetti, archéologue cantonale
Vestiges en péril : tous concernés

Les glaciers fondent comme neige au soleil... et libèrent ainsi depuis des décennies de nombreux et rares vestiges archéologiques qui se répartissent entre la préhistoire et l'époque contemporaine.

Ces restes, souvent organiques, ne sont pas conservés dans les fouilles de plaine. Ils sont de plus très fragiles et se détériorent rapidement dès leur sortie de glace et leur exposition à l'air.

Il est urgent de sauvegarder ce patrimoine archéologique, d'autant que les modélisations des retraits glaciaires ne sont guère optimistes et envisagent une détérioration de la situation.

Ce phénomène rend impossible une surveillance globale des zones englacées par les services cantonaux en charge.

Il convient donc de s'y préparer, notamment en sollicitant la participation des gens de la montagne,

Peut-être vous ?

Si vous effectuez une telle découverte, il est recommandé de ne pas y toucher, d'enregistrer le plus précisément possible sa localisation et de la signaler à l'archéologie cantonale qui agira en conséquence. En présence de restes humains, il convient de s'adresser à la POLICE CANTONALE.

Pour toute découverte dans les Alpes valaisannes, merci de contacter :

Le Service des bâtiments, monuments et archéologie
Section Archéologie
SBMA-ARCHEOLOGIE@admin.vs.ch
+41 27 606 38 00

Ou de remplir le formulaire d'annonce de découverte que vous trouverez :
<https://www.vs.ch/web/sbma/patrimoine-archeologique>

Visuels LDD à disposition des médias

>>> téléchargeables sur le site <https://www.vs.ch/web/culture/infos-medias>

Glacier avant-après / Gletscher vorher-nachher



Le glacier du Trient en 1891 et en 2010
Der Trient-Gletscher 1891 und 2010
(1891 : © Médiathèque Valais - Martigny, Oscar Nicollier, Collection André Guex ; 2010 : © Hilaire Dumoulin et Nicolas Crispini).

Prospection archéologique / Archäologische Prospektion



Prélèvement d'ossements de mulets sur le glacier du Théodule à Zermatt (VS)
Bergung von Maultierknochen auf dem Gletscher des Theodulpasses bei Zermatt (VS)
© Photo Sophie Providoli

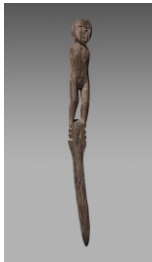


Prospection archéologique sur le haut-glacier d'Arolla à Évölène (VS)
Archäologische Prospektion auf dem Oberen Arollagletscher in Évölène (VS)
© Photo Pierre-Yves Nicod



Prospection archéologique sur le haut-glacier d'Arolla à Évölène (VS)
Archäologische Prospektion auf dem Oberen Arollagletscher in Évölène (VS)
© Photo Philippe Curdy

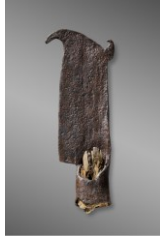
Objets / Objekte



Statuette en bois de mélèze datant peut-être de l'âge du Fer, découverte sur le haut-glacier d'Arolla à Évölène (VS)
Statuette aus Lärchenholz, möglicherweise in die Eisenzeit datiert, entdeckt auf dem Oberen Arollagletscher in Évölène (VS)
© Musée d'histoire du Valais, Sion; photo Michel Martinez



Chaussure en cuir de la fin du XVIIIe ou du début du XIXe siècle, découverte sur le haut-glacier d'Arolla à Évölène (VS)
Lederschuh vom Ende des 18. oder Anfang des 19. Jahrhunderts, entdeckt auf dem Oberen Arollagletscher in Évölène (VS)
© Musée d'histoire du Valais, Sion; photo Michel Martinez



Outil en fer (émondoir) datant des XIe-XIIIe siècles, découvert au col de Cleuson (Nendaz/Bagnes; VS)
Eisenwerkzeug (Schneitmesser) aus dem 11. – 13. Jahrhundert, entdeckt am Cleuson-Pass (Nendaz/Bagnes; VS)
 © Musée d'histoire du Valais, Sion; photo Michel Martinez



Chaussures en cuir cloutées des époux Dumoulin, disparus en 1942 sur le glacier de Tsanfleuron à Savièse (VS)
Genagelte Lederschuhe des Ehepaars Dumoulin, das 1942 auf dem Gletscher von Tsanfleuron in Savièse (VS) verunglückte
 © Musée d'histoire du Valais, Sion; photo Michel Martinez



Pièce de harnachement en cuir et en textile datant des XVIe-XVIIIe siècles, découverte sur le glacier du Théodule à Zermatt (VS)
Teil des Zaumzeugs aus Leder und Stoff aus dem 16. -18. Jahrhundert, entdeckt am Theodulgletscher in Zermatt (VS)
 © Musée d'histoire du Valais, Sion; photo Michel Martinez

Dessins Ambroise Héritier / Zeichnungen Ambroise Héritier



Restitution graphique d'une traversée du glacier du Théodule à Zermatt (VS) au début du XVIIe siècle
Zeichnerische Darstellung einer Gletscherüberquerung am Theodulgletscher in Zermatt (VS) zu Beginn des 17. Jahrhunderts
 © Musée d'histoire du Valais, Sion; dessin Ambroise Héritier



Restitution graphique de la chute d'un voyageur dans une crevasse du glacier du Théodule à Zermatt (VS) au début du XVIIe siècle
Zeichnerische Darstellung des Sturzes eines Reisenden in eine Gletscherspalte am Theodulgletscher in Zermatt (VS) zu Beginn des 17. Jahrhunderts
 © Musée d'histoire du Valais, Sion; dessin Ambroise Héritier

Affiche de l'exposition / Plakat der Ausstellung



Affiche de l'exposition « Mémoire de Glace »



Plakat der Ausstellung « Aus dem Eis »

Liste des prêteurs

Amt für Bodendenkmäler, Denkmalpflege, Autonome Provinz Bozen Süd –Tyrol, Bozen (I)

Archäologischer Dienst des Kantons Bern, Bern (BE)

Archäologischer Dienst Kanton Graubünden, Chur (GR)

Gemeindeverwaltung Lenk, Lenk (BE)

Gentle Craft, Musée de la chaussure, Lausanne (VD)

Historisches Museum Basel, Basel (BS)

Lötschentaler Museum, Kippel (VS)

Matterhorn Museum – Zermatlantis, Zermatt (VS)

Musée d'art du Valais, Sion (VS)

Musée de la nature du Valais, Sion (VS)

Service des Bâtiments, Monuments et Archéologie, Sion (VS)

Staatsarchiv Kanton Uri, Altdorf (UR)