



Le chevreuil *Capreolus capreolus*

Le chevreuil est le plus petit ongulé du Valais. Les chevreuils adultes sont en général fidèles au même territoire. Dans les régions alpines, les migrations saisonnières entre les remises d'été situées à des altitudes plus élevées et les remises hivernales bénéficiant de meilleures conditions climatiques sont cependant monnaie courante.

Le chevreuil n'est pas un coureur endurant, mais en cas de danger il se glisse à couvert. Son arrière-train surélevé est parfaitement adapté à ce comportement. Une caractéristique propre au chevreuil: lorsqu'il est poursuivi, il tente de se défaire de son poursuivant en fuyant en zigzag et en revenant sur ses pas en sautant.



Chevrette en pelage d'hiver

Caractéristiques du chevreuil	
Poids	Mâles jusqu'à 30 kg Femelles jusqu'à 25 kg
Période d'accouplement (rut)	Juillet/août
Gestation	42 semaines (avec gestation différée août-décembre) effective 24 semaines
Mise bas; nombre de jeunes	Mai/juin; généralement 2 faons
Allaitement	Environ 6 mois
Cycle de la ramure (mâles adultes)	Chute: octobre-décembre; Croissance: 100 jours, décembre-avril; frottage: mars-mai
Régime alimentaire	Herbes, bourgeons, feuilles, fleurs, fruits, glands, faines
Prédateurs naturels	Lynx, renard, loup

Herbivore sélectionneur

Le chevreuil consomme principalement des herbes énergétiques, des fleurs et des fruits, mais peu de graminées. Sa panse plutôt petite et son alimentation digeste impliquent de nombreuses périodes d'alimentation courtes. Contrairement au chamois (type mixte) et au bouquetin (mangeur de fourrage grossier), le chevreuil ne peut pas se constituer si facilement des réserves sous forme de graisse pour l'hiver. Il est donc moins bien préparé aux longues périodes de disette hivernale et les hivers rigoureux peuvent lui être fatals et causer de lourdes pertes.

La gestation différée – une extraordinaire adaptation de la nature

Grâce à la gestation différée, le développement de l'ovule fécondé, respectivement de l'embryon à son stade précoce, est interrompu durant plusieurs mois. Le rut du chevreuil ne se déroule pas en automne ou au début de l'hiver comme celui des autres ongulés, mais déjà en juillet/août. La gestation différée (d'août à décembre) porte la durée effective de la gestation de la chevrette de 24 à 42 semaines, de sorte que les jeunes naissent en mai/juin et grandissent pendant la saison la plus favorable de l'année.

Gestion du chevreuil

2023



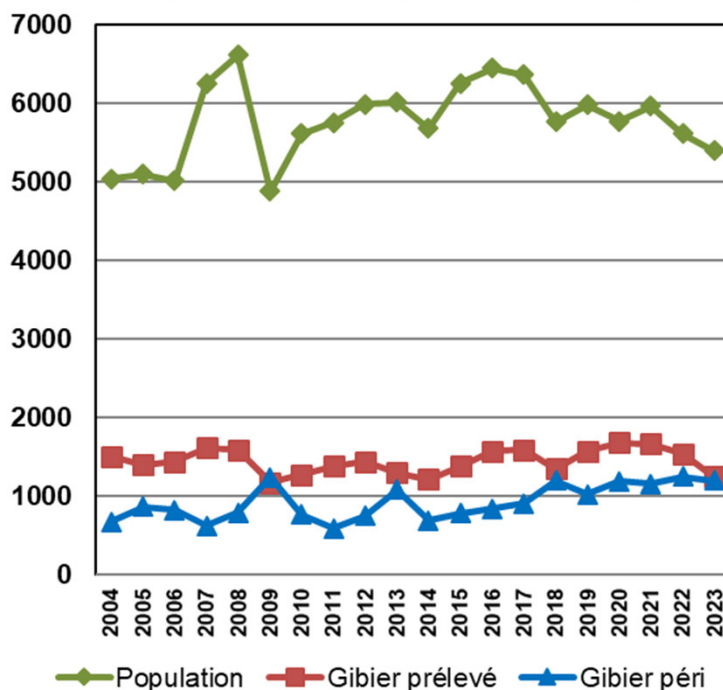
La population actuelle de chevreuils en Valais est estimée à 5600 bêtes. Les effectifs sont comptés au printemps au moyen de comptages nocturnes (recensement au phare) combinés à des comptages diurnes dans les différentes unités de gestion. Le comportement discret du chevreuil empêche cependant d'en recenser les populations de manière exhaustive. Néanmoins, la méthode de comptage fondée sur l'observation annuelle des mêmes unités de gestion permet de constater l'évolution des populations. Le territoire du canton est divisé en 56 unités de gestion du gibier, comptant chacune une sous-population de chevreuils.

Le taux de croissance annuel du chevreuil dans les régions alpines est d'environ 30%, les populations fluctuent néanmoins en fonction de la mortalité hivernale. Les méthodes et périodes de chasse diffèrent pour les chevrettes et les brocards. Le porteur du permis de chasse haute et chasse basse (permis A+B) ou d'un permis général (permis G) a le droit de prélever à balle deux chevrettes non allaitantes durant la chasse haute. La chasse au brocard se déroule chaque mardi et samedi durant les trois semaines suivant la chasse haute. Le chasseur a le droit de prélever deux brocards, avec ou sans chien courant, et à grenaille exclusivement. Depuis 2021, ces contingents peuvent être cédés à d'autres chasseurs titulaires du permis B.. De plus, deux faons de chevreuil ou un faon et une chevrette peuvent être prélevés dans la zone de chasse particulière au chevreuil durant les trois samedis qui suivent la fin de la chasse au brocard.

Gestion du chevreuil 2023

Effectif du printemps	5396
Sex-ratio SR = mâles : femelles	1 : 1.31
Évolution de l'effectif	Stable
Accroissement utile	30%
Gibier péri	1197
Domages aux cultures	CHF 629.-
Objectifs	Stabilisation, diminution régionale, SR tirs 2:1 proportion faons ≥ 40%
Planification des tirs	~ 1500
Résultat de la chasse et tirs complémentaires	1249 (23% de l'effectif)
Résultat de la régulation	Sex-ratio à améliorer

Population / Gibier prélevé / Gibier péri



Sex-ratio (SR)

Le rapport entre le nombre de mâles prélevés et le nombre de femelles est de 1 : 0.47, ce qui correspond à une nouvelle baisse pour le tir de femelles. Le rapport visé de 2 brocards maximum par chevrette abattue (GM 1 : 0.50) n'a donc pas été atteint. Avec 43% de jeunes animaux prélevés, c'est le cas pour l'objectif de 40% de faons et jeunes de 1½ ans.