



Département de la santé, des affaires sociales et de la culture
Service de la santé publique

Departement für Gesundheit, Soziales und Kultur
Dienststelle für Gesundheitswesen

CANTON DU VALAIS
KANTON WALLIS

Langzeitpflege im Wallis

Daten 2017

Dienststelle für Gesundheitswesen

November 2019

Verfasser Dienststelle für Gesundheitswesen
Avenue de la Gare 23
1950 Sion
gesundheitswesen@admin.vs.ch

Inhaltsverzeichnis

Einleitung	4
1. Alters- und Pflegeheime	4
1.1 Leistungserbringer	4
1.2 Tätigkeiten	5
1.3 Beschäftigte	13
1.4 Finanzierung	16
2. Tages- oder Nachstrukturen	19
2.1 Leistungserbringer	19
2.2 Tätigkeiten	20
2.3 Finanzierung	23
3. Hilfe und Pflege zu Hause (Spitex)	24
3.1 Leistungserbringer	24
3.2 Tätigkeiten	26
3.3 Beschäftigte	31
3.4 Finanzierung	32
Schlussfolgerungen	34
Anhang 1: Liste der Alters- und Pflege und Anzahl von der Planung anerkannte Betten am 31.12.2017	35
Anhang 2: Alters- und Pflegeheime: Anzahl Beherbergungstage, Kurz- und Langzeitaufenthalt, nach Gesundheitsregion, Einrichtung und Pflegestufe, Wallis, 2017	36
Anhang 3: Alters- und Pflegeheime: Anzahl Beherbergungstage, Kurz- und Langzeitaufenthalt, nach Gesundheitsregion und Pflegestufe, Wallis, seit 2011	37
Anhang 3: Alters- und Pflegeheime: Anzahl Beherbergungstage, Kurz- und Langzeitaufenthalt, nach Gesundheitsregion und Pflegestufe, Wallis, seit 2011 - Fortsetzung	38
Anhang 4: Alters- und Pflegeheime: Durchschnittsalter bei Heimeintritt, Langzeitaufenthalt, nach Geschlecht, Gesundheitsregion und Einrichtung, Wallis, 2017	39
Anhang 5: Alters- und Pflegeheime: durchschnittliche Aufenthaltsdauer, Kurz- und Langzeitaufenthalt, nach Gesundheitsregion und Einrichtung, Wallis, seit 2006	40
Anhang 6: Alters- und Pflegeheime: Durchschnittsalter bei Heimeintritt, Langzeitaufenthalt, nach Gesundheitsregion und Einrichtung, Wallis, seit 2006	41
Anhang 7: Alters- und Pflegeheime: Anzahl Heimeintritte Langzeitaufenthalt, nach Herkunft und Gesundheitsregion, Wallis, seit 2006	42
Anhang 8: Alters- und Pflegeheime: Anzahl Heimaustritte Langzeitaufenthalt, nach Grund/Destination und Gesundheitsregion, Wallis, seit 2006	43
Anhang 9: Alters- und Pflegeheime: Betriebskosten, nach Einrichtung, Gesundheitsregion und Anzahl Betten, Wallis, 2017	44
Anhang 10: Alters- und Pflegeheime: Betriebserträge, nach Gesundheitsregion und Einrichtung, Wallis, 2017	45
Anhang 11: Alters- und Pflegeheime: Betriebserträge, nach Gesundheitsregion und Anzahl Betten, Wallis, 2017	46
Anhang 12: Tages- oder Nachtstrukturen: Pflagetage-, Halbtage- und Nächte, nach Struktur, 2017 ..	47

Einleitung

Die Ansprechpartner im Bereich der Langzeitpflege im Kanton brauchen vergleichbare Daten, deshalb hat die Dienststelle für Gesundheitswesen zusammen mit dem Walliser Gesundheitsobservatorium (WGO) eine Zusammenfassung der wichtigsten Statistiken zur Langzeitpflegeplanung erarbeitet. Es enthält Daten zu den Alters- und Pflegeheimen (APH), Tages- und Nachstrukturen sowie die Organisationen der Hilfe und Pflege zu Hause (Spitex).

1. Alters- und Pflegeheime

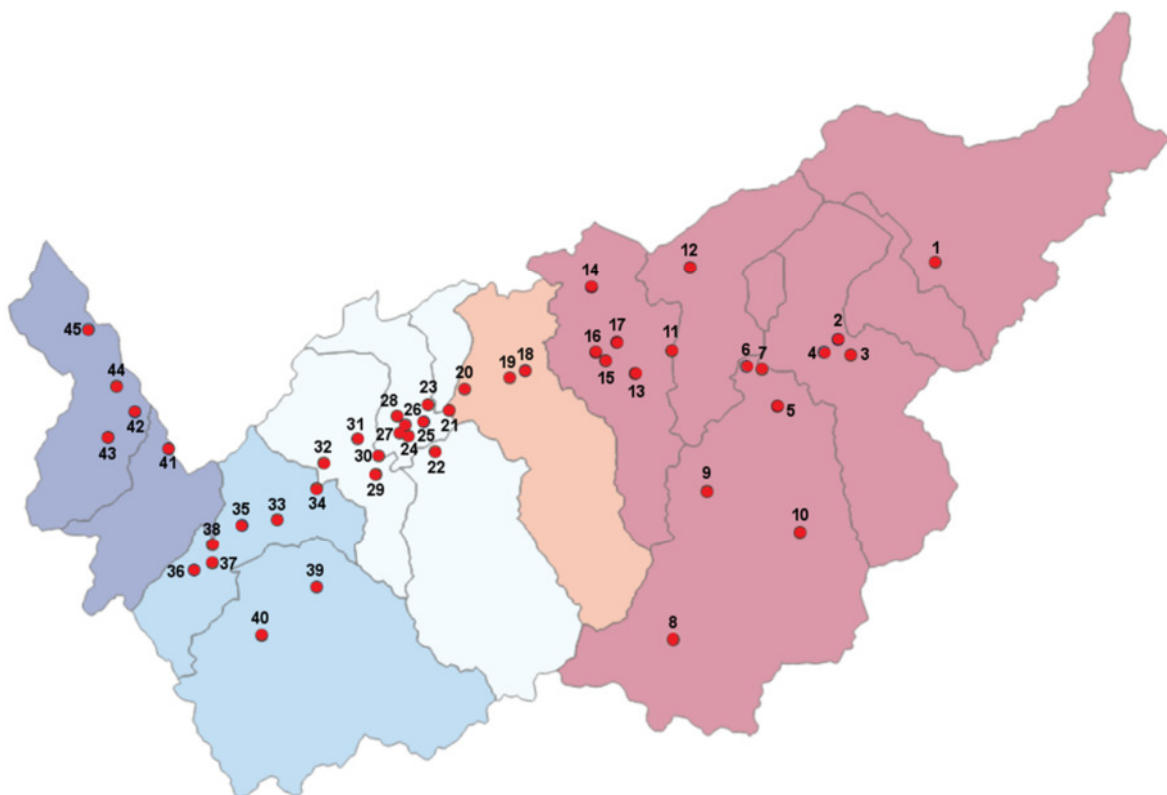
1.1 Leistungserbringer

Alters- und Pflegeheime sind Gesundheitseinrichtungen einer bestimmten Grösse, die medizinische, pflegerische und therapeutische Leistungen, sowie Betreuungs-, Beaufsichtigungs-, Beherbergungs- und Animationsleistungen anbieten (Artikel 6 Gesetz über die Langzeitpflege). Sie beherbergen an einem oder mehreren lokalen Standorten Personen für Kurz- oder Langzeitaufenthalte, deren Gesundheitszustand Pflege erfordert, ohne eine Spitalbehandlung zu verlangen, und die Hilfe bei den alltäglichen Verrichtungen benötigen.

Langzeitbetten werden von Personen belegt, die nicht mehr dauerhaft zu Hause wohnen können. Kurzaufenthaltsbetten sind temporäre Aufnahmeplätze in APH. Sie entlasten pflegebedürftige Personen und deren Angehörige, bei denen eine Rückkehr nach Hause vorgesehen ist.

Heute gibt es im Wallis in den verschiedenen Regionen 45 Alters- und Pflegeheimstandorte (siehe folgende Karte).

Abbildung 1: Alters- und Pflegeheime im Wallis

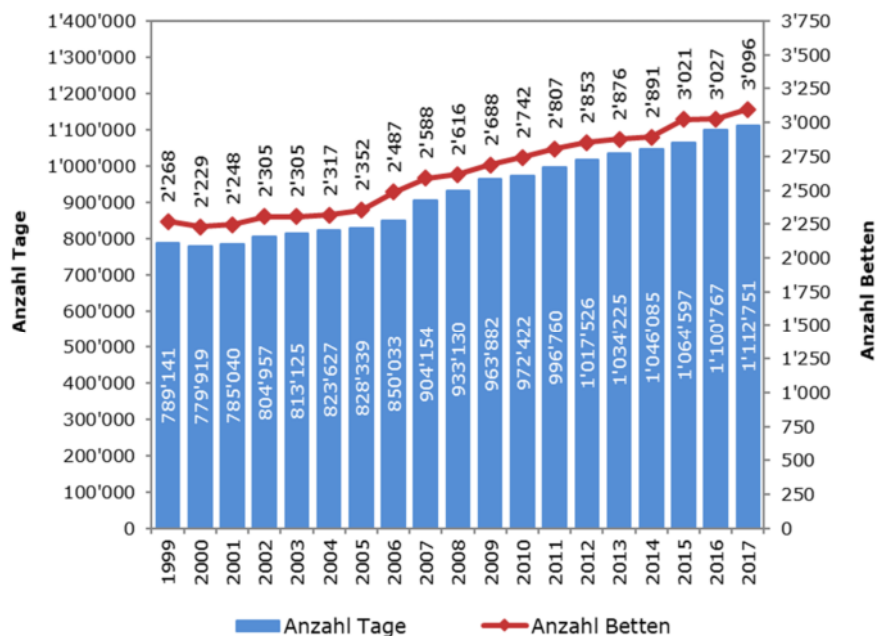


Quelle: WGO

Die Liste der Standorte mit der Anzahl von der Planung anerkannten Betten befindet sich in Anhang 1.

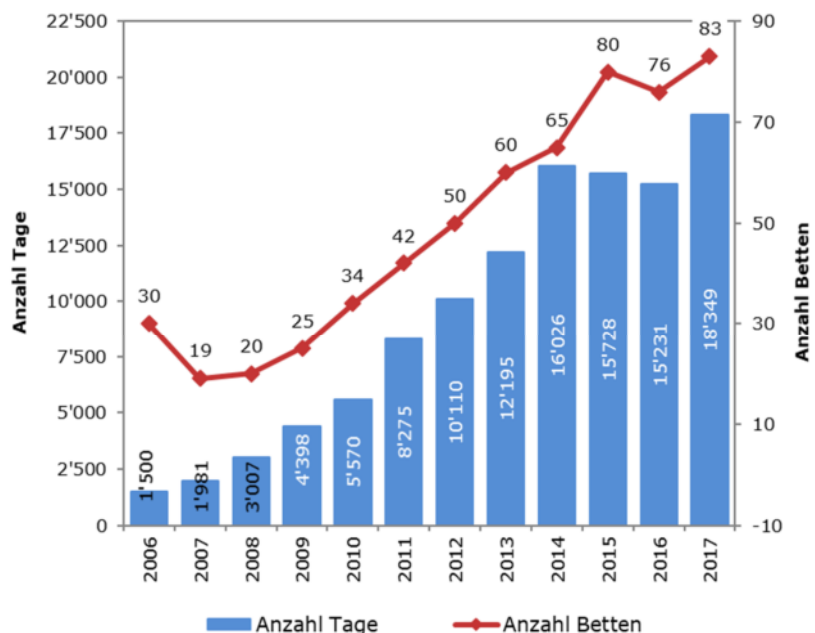
1.2 Tätigkeiten

Abbildung 2: Alters- und Pflegeheime: Anzahl Betten und Beherbergungstage Langzeitaufenthalt, Wallis, seit 1999



Quelle: BFS/WGO, SOMED

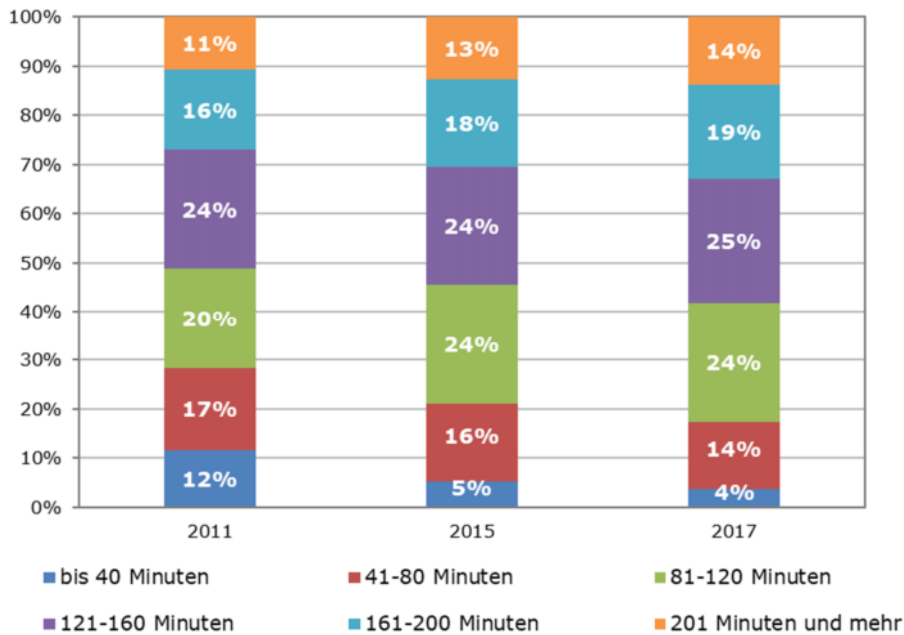
Abbildung 3: Alters- und Pflegeheime: Anzahl Betten und Beherbergungstage Kurzaufenthalt, Wallis, seit 2006



Quelle: BFS/WGO, SOMED

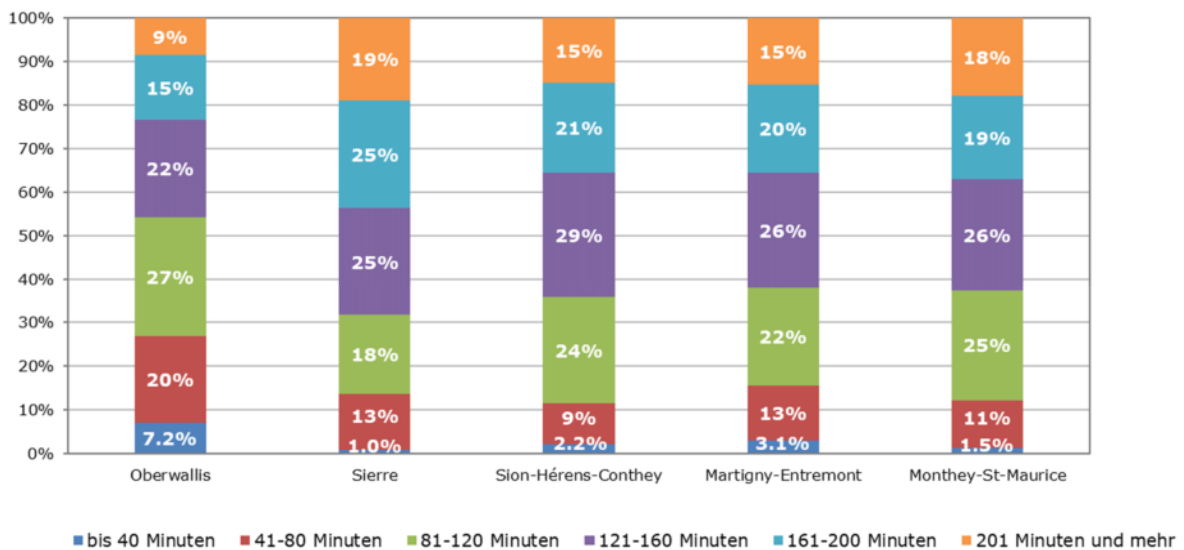
Die Anzahl Kurzaufenthaltsbetten steigt gemäss den Zielen der Langzeitpflegeplanung an. Zwischen 2006 und 2007 sowie zwischen 2015 und 2016 sind die Kurzaufenthalte vorübergehend zurückgegangen, dabei wurden einige im Rahmen der durch die Planung vorgegebenen Zahlen in Langzeitpflegebetten umgewandelt.

Abbildung 4: Alters- und Pflegeheime: Aufteilung Beherbergungstage, Kurz- und Langzeitaufenthalt, nach Pflegestufe, Wallis, 2011, 2015 und 2017



Quelle: WGO, kantonale Statistik der APH

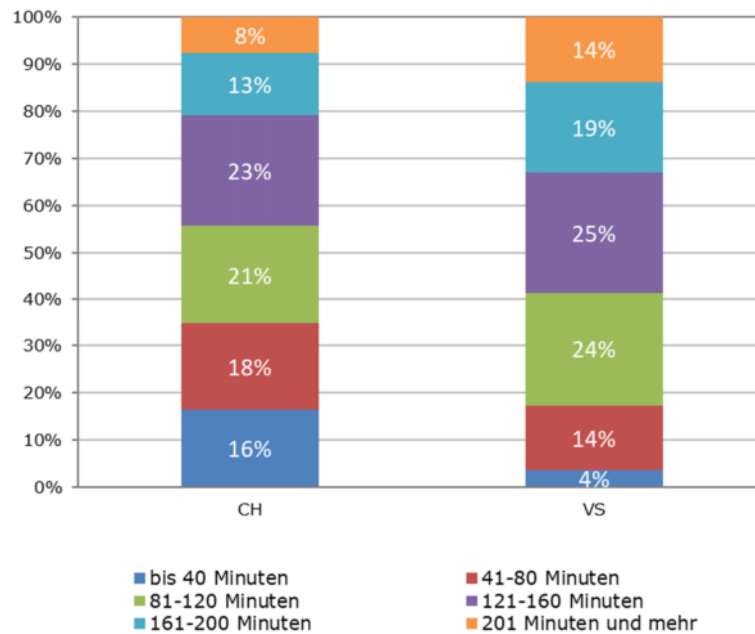
Abbildung 5: Alters- und Pflegeheime: Aufteilung Beherbergungstage, Kurz- und Langzeitaufenthalt, nach Pflegestufe, nach Gesundheitsregion, Wallis 2017



Quelle: WGO, kantonale Statistik der APH

In der Langzeitpflegeplanung 2016-2020 wurde das Ziel festgelegt, die Anzahl Alters- und Pflegeheimbetten, die von Personen, die weniger als 40 Minuten Pflege pro Tag brauchen, bis 2020 auf 5% zu senken. Dieses Ziel wird im französischsprachigen Wallis bereits erreicht und wird in Kürze auch im Oberwallis erreicht werden, denn der Anteil geht in allen Regionen zurück. Die detaillierten Daten zur Abbildung finden sich in den Anhängen 2 und 3.

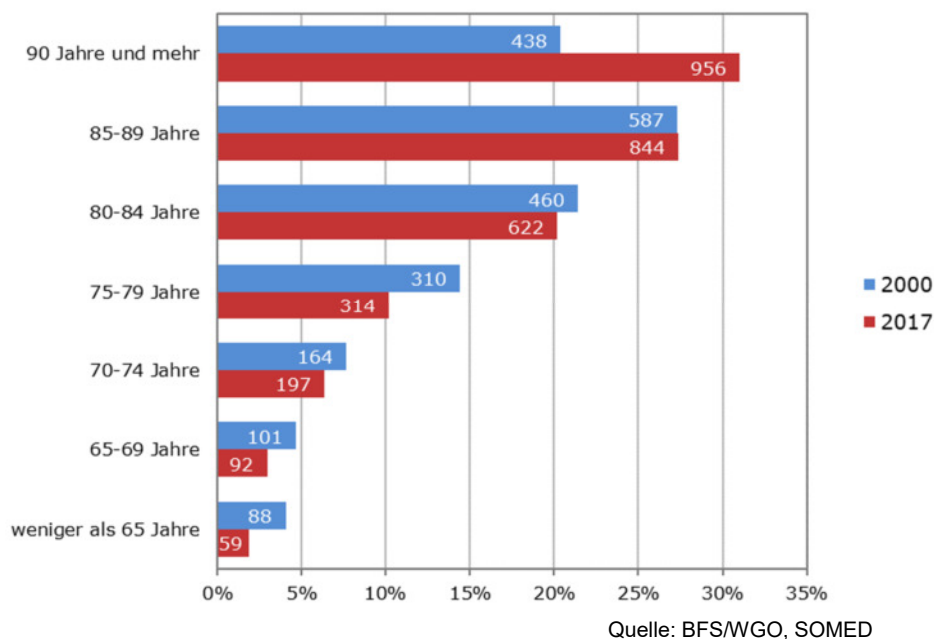
Abbildung 6: Alters- und Pflegeheime: Aufteilung Pfl egetage, Langzeitaufenthalt, nach Pflegestufe, Wallis und Schweiz, 2017



Quelle: BFS/WGO, SOMED

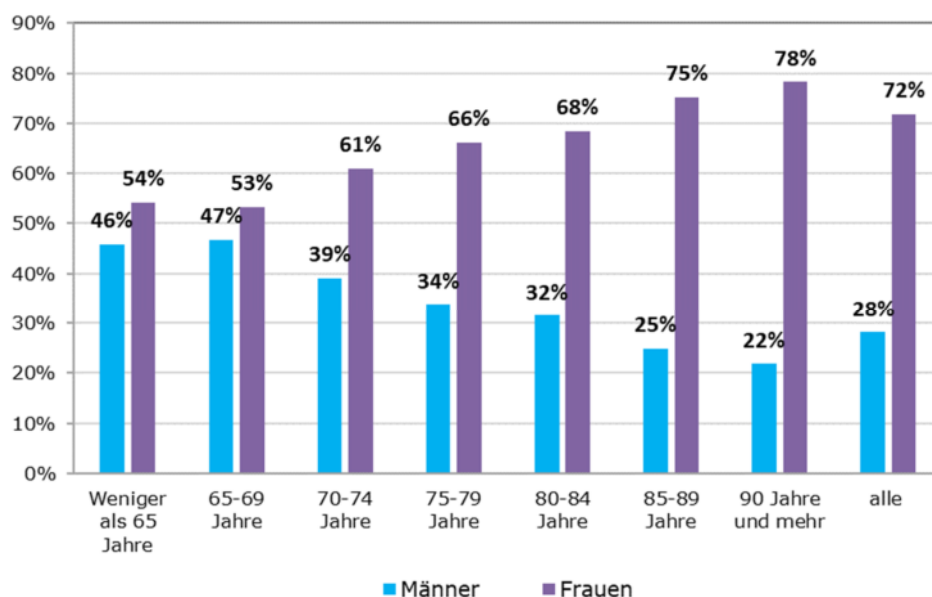
Personen, die nur wenig Pflege brauchen, wohnen in der Deutschschweiz häufiger in einem Alters- und Pflegeheim als in der Romandie, wo sie häufiger zu Hause oder in sozialmedizinisch betreuten Wohnungen (auch Alterswohnungen genannt) betreut werden. Diese sind in der Bundesstatistik nicht aufgeführt. Dies erklärt den Unterschied zwischen dem Wallis und dem schweizerischen Durchschnitt in untenstehender Abbildung.

Abbildung 7: Alters- und Pflegeheime: Anzahl und Aufteilung Heimbewohner Langzeitaufenthalt, am 31.12 nach Altersklassen, 2000 und 2017



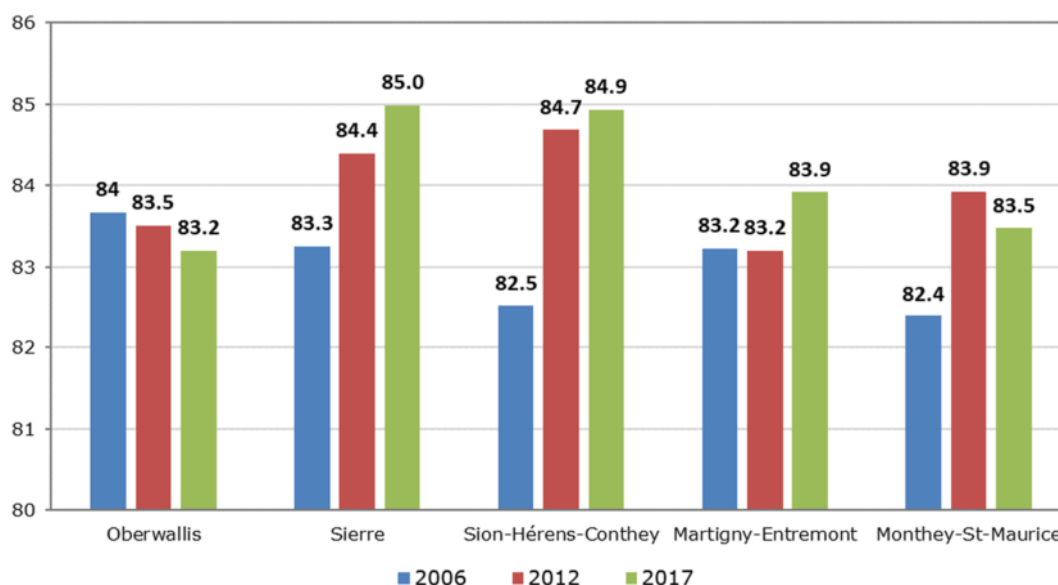
Quelle: BFS/WGO, SOMED

Die Anzahl Alters- und Pflegeheimbewohner hat in 17 Jahren um 936 Personen zugenommen (2000: 2'148, 2017: 3'084). Der grösste Anstieg wird bei den Bewohnern über 90 Jahren verzeichnet: diese Altersklasse stellt 2017 mehr als 30% der Bewohnerinnen und Bewohner, gegenüber etwas über 20% im Jahr 2000. Der Anteil der 85-89-Jährigen bleibt bei rund 27%, ist aber um 260 Personen angestiegen.

Abbildung 8: Alters- und Pflegeheime: Heimbewohner Langzeitaufenthalt am 31.12, nach Geschlecht, nach Altersklassen, 2017

Quelle: BFS/WGO, SOMED

Ende 2017 waren über 70% der Heimbewohner weiblich. In allen Altersklassen ist der Anteil Frauen grösser als der der Männer. Dies erklärt sich dadurch, dass Frauen länger leben als Männer und häufig die Rolle der betreuenden Angehörigen wahrnehmen und es ihrem Partner so ermöglichen, im Alter zu Hause zu wohnen.

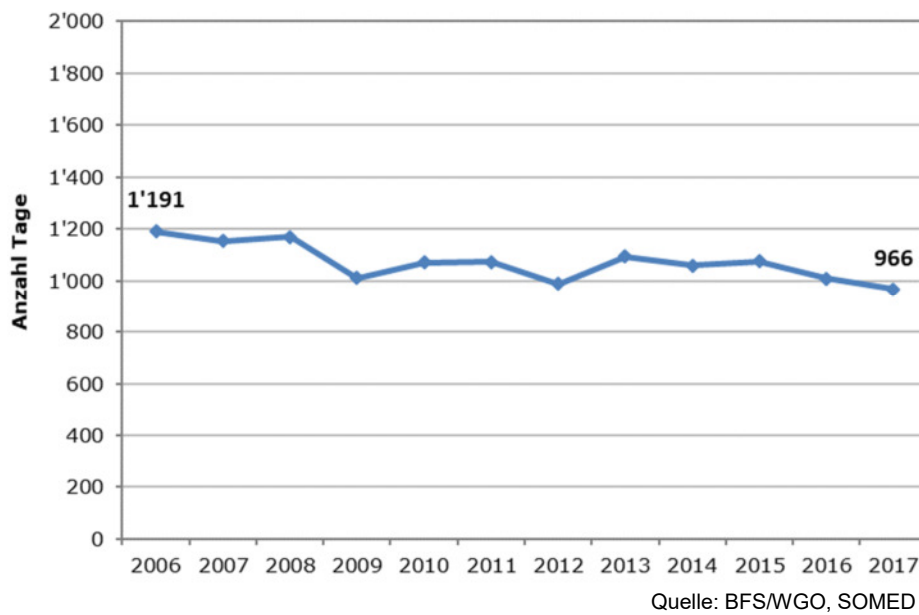
Abbildung 9: Alters- und Pflegeheime: Durchschnittsalter bei Heimeintritt Langzeitaufenthalt nach Gesundheitsregion, Wallis, 2006, 2012 und 2017

Quelle: BFS/WGO, SOMED

Im Gesamtkanton ist zwischen 2006 und 2017 das Durchschnittsalter beim Heimeintritt angestiegen. Es ist im kantonalen Durchschnitt von 83.08 Jahre auf 84.1 Jahre angestiegen. Der leichte Rückgang im Oberwallis erklärt sich dadurch, dass der Anteil an Alters- und Pflegeheimbetten grösser ist als im restlichen Kanton. Dieser Unterschied wird sich schrittweise auflösen.

Die detaillierten Zahlen zum Alter der Bewohnerinnen und Bewohner befinden sich in Anhang 4.

Abbildung 10: Alters- und Pflegeheime: durchschnittliche Aufenthaltsdauer Langzeitaufenthalt, seit 2006



Die durchschnittliche Aufenthaltsdauer ist zwischen 2006 und 2017 von 3.26 Jahre auf 2.65 Jahre gesunken. Die Details pro Heim und pro Gesundheitsregion befinden sich in den Anhängen 5 und 6.

Abbildung 11: Alters- und Pflegeheime: Belegungsrate der von der Planung anerkannten Betten und Beherbergungstage, Kurz- und Langzeitaufenthalt, nach Gesundheitsregion und Einrichtung, Wallis 2017

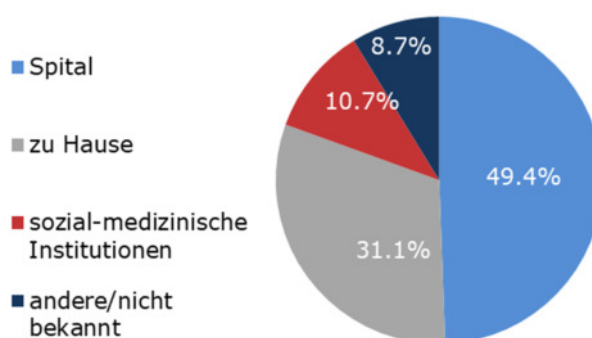
Ort	APH ¹⁾	Nummer	Anzahl anerkannte Betten per 31.12 gemäss Planung ²⁾	Beherbergungstage	Belegungsrate (in %)
Oberwallis			958	350'376	100
Fiesch	St. Theodul	1	68	24'588	99
Naters	Seniorenzentrum	2	155	56'645	100
Ried-Brig	Santa Rita	3	61	22'915	103
Brig-Glis	Englischgross	4	121	43'388	98
Visperterminen	Hengert	5	16	5'663	97
Visp	Martinsheim	6	102	38'657	104
Visp	St. Paul	7	50	18'838	103
Zermatt	St. Mauritius	8	63	22'006	96
St-Niklaus	St. Nikolaus	9	56	19'509	95
Saas-Grund	St. Antonius	10	50	18'411	101
Steg	St. Anna	11	58	20'991	99
Kippel	St. Barbara	12	25	8'712	95
Unterems	Emserberg	13	22	8'848	110
Leukerbad	Verein Altershilfe Leukerbad, Inden und Albinen	14	10	3'813	104
Susten	St. Josef	15	62	23'268	103
Leuk-Stadt	Ringacker	16	24	8'749	100
Guttet	Sunnuschii	17	15	5'375	98
Sierre			366	129'753	97
Sierre	St-Joseph	18	142	51'036	98
Sierre-Chalais	Beaulieu et Les Jasmins	19	84	30'582	100
Lens	Christ-Roi	20	80	26'993	92
St-Léonard	Le Carillon	21	60	21'142	97
Sion-Hérens-Conthey			787	272'794	95
Vex	Saint-Sylve	22	60	21'999	100
Grimisuat	Les Crêtes	23	65	23'419	99
Sion	Le Glarier	24	63	22'621	98
Sion	St-François	25	131	45'683	96
Sion	St-Pierre	26	88	32'139	100
Sion	Gravelone	27	72	26'423	101
Savièse	Zambotte	28	59	20'623	96
Basse-Nendaz	Ma Vallée	29	40	14'258	98
Aproz	Les Vergers ³⁾	30	75	17'419	64
Vétroz	Haut de Cry	31	75	26'975	99
Chamoson	Pierre-Olivier	32	59	21'235	99
Martigny-Entremont			601	220'091	100
Saxon	Les Sources	33	68	25'859	104
Riddes	Jean-Paul	34	45	18'033	110
Fully	Les Fleurs du Temps	35	135	48'104	98
Martigny	Castel Notre-Dame	36	122	44'131	99
Martigny	Les Marronniers	37	42	15'097	98
Martigny	Les Tourelles	38	46	16'704	99
Bagnes	La Providence, Montagnier	39	105	38'792	101
Orsières	La Providence, Orsières	40	38	13'371	96
Monthey-St-Maurice			463	161'379	95
St-Maurice	St-Jacques	41	123	43'720	97
Monthey	Les Tilleuls	42	130	41'702	88
Troistorrents	Les trois Sapins	43	48	17'509	100
Muraz	La Charmaie	44	65	23'598	99
Vouvry	Riond-Vert	45	97	34'850	98
Total			3'175	1'134'393	98

Quelle: WGO, kantonale Statistik der APH

¹⁾Die in der Tabelle aufgeführten APH entsprechen den APH (Rechtsform), welche im Rahmen der föderalen Statistik SOMED der Informationspflicht unterstellt sind. Einige dieser APH haben mehrere Standorte.²⁾Anzahl anerkannte Lang- und Kurzaufenthaltsbetten per 31.12 gemäss Planung.³⁾Das APH wurde am 01.04.2017 eröffnet.

Die Belegungsrate der Walliser Alters- und Pflegeheime nähert sich grundsätzlich 100 Prozent. Belegungsraten über 100% erklären sich dadurch, dass mehr Betten angeboten als von der Planung anerkannt werden. Diese zusätzlichen Betten werden nicht vom Kanton finanziert. Die Belegungsrate von 64% des APH "Les Vergers" in Aproz erklärt sich dadurch, dass das Heim im Jahr 2017 schrittweise in Betrieb genommen wurde.

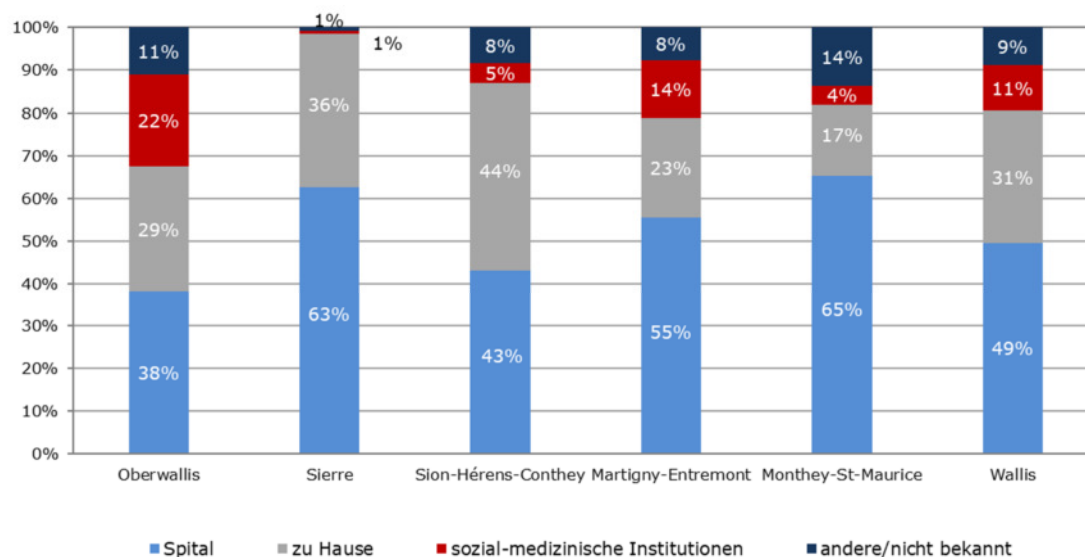
Abbildung 12: Alters- und Pflegeheime: Aufteilung der Anzahl Heimeintritte Langzeitaufenthalt, nach Herkunft, Wallis, 2017



Quelle: BFS/WGO, SOMED

Fast die Hälfte der Heimeintritte erfolgt im Anschluss an einen Spitalaufenthalt und rund ein Drittel der Personen zieht von zu Hause in ein Alters- und Pflegeheim.

Abbildung 13: Alters- und Pflegeheime: Aufteilung der Anzahl Heimeintritte Langzeitaufenthalt während des Jahres nach Herkunft und Gesundheitsregion, Wallis, 2017

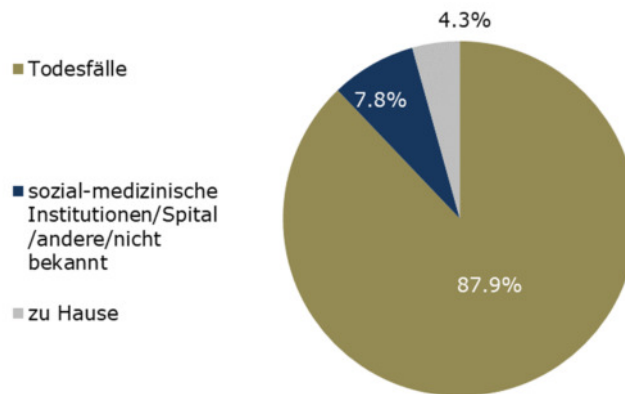


Quelle: BFS/WGO, SOMED

Die Unterschiede zwischen den Regionen lassen sich teilweise durch Probleme bei der statistischen Erfassung erklären und teilweise durch Unterschiede bei den verschiedenen bestehenden Strukturen.

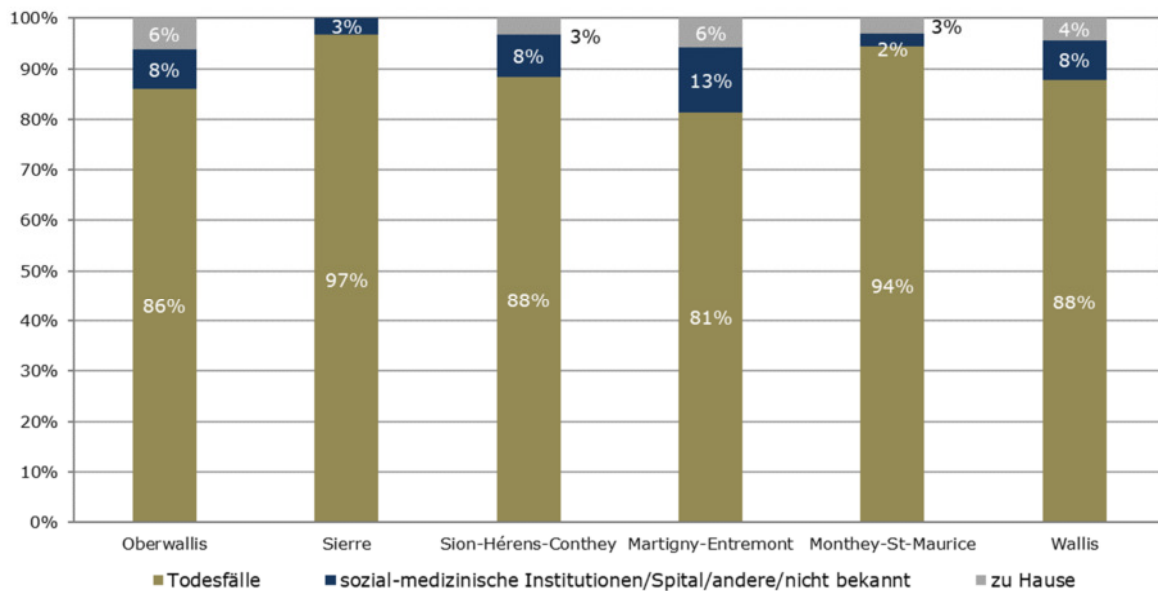
Die Entwicklung nach Region seit 2006 befindet sich in Anhang 7.

Abbildung 14: Alters- und Pflegeheime: Aufteilung der Anzahl Heimaustritte Langzeitaufenthalt während des Jahres nach Grund/Destination, Wallis, 2017



Quelle: BFS/WGO, SOMED

Abbildung 15: Alters- und Pflegeheime: Aufteilung der Anzahl Heimaustritte Langzeitaufenthalt während des Jahres nach Grund/Destination und Gesundheitsregion, Wallis, 2017

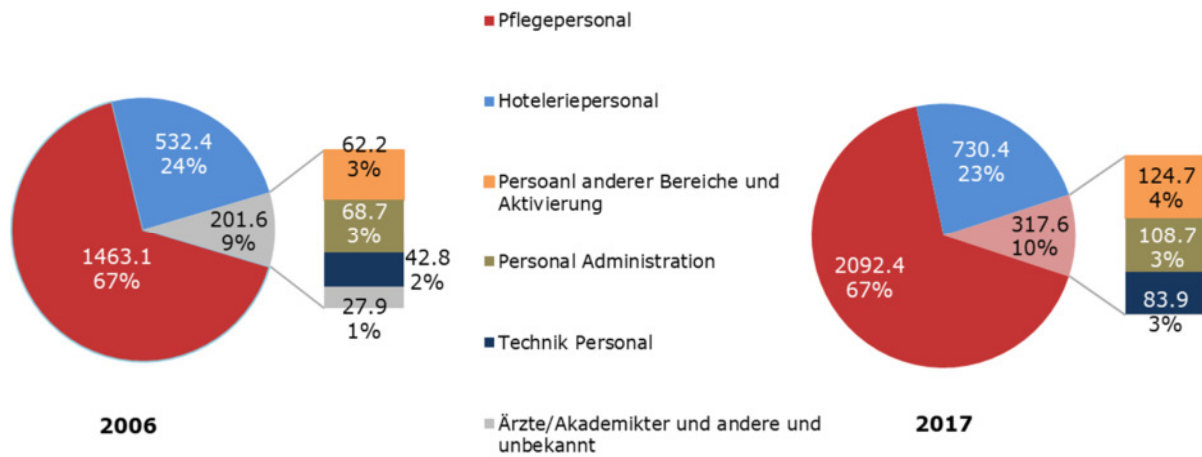


Quelle: BFS/WGO, SOMED

Die Entwicklung nach Region seit 2006 ist in Anhang 8 aufgeführt.

1.3 Beschäftigte

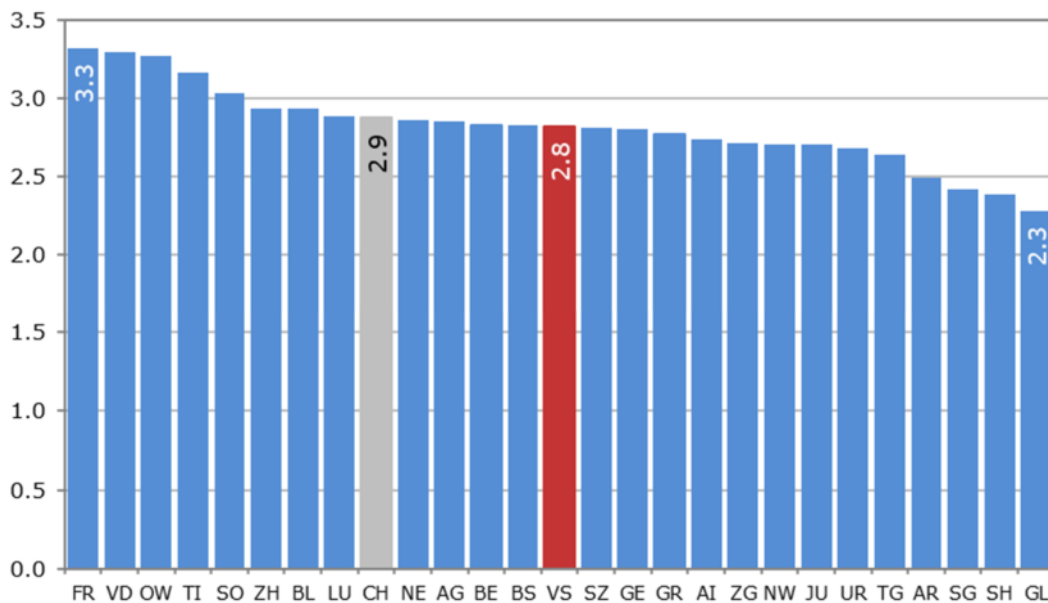
Abbildung 16: Alters- und Pflegeheime: Beschäftigte (Anzahl Vollzeitäquivalente) nach Lohnklasse, Wallis, 2006 und 2017



Quelle: BFS/WGO, SOMED

Die Anzahl Vollzeitbeschäftigte (VZÄ) steigt mit der Zunahme der Leistungen, der Anteil der verschiedenen Berufskategorien bleibt dabei stabil.

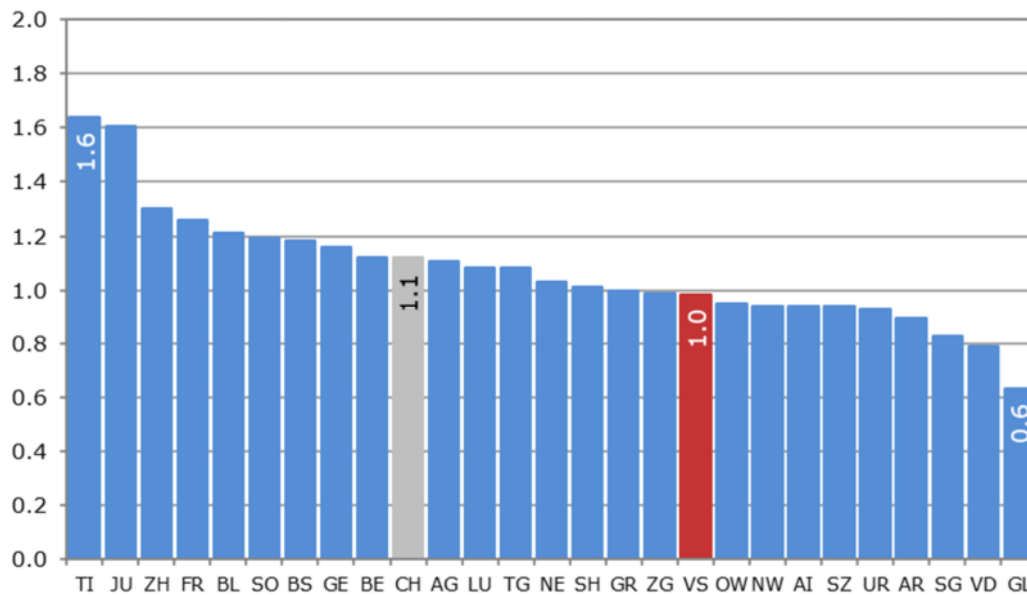
Abbildung 17: Alters- und Pflegeheime: Beschäftigte (Vollzeitäquivalente) pro 1'000 Beherbergungstage Langzeitaufenthalt nach Kanton, 2017



Quelle: BFS/WGO, SOMED

Das Wallis befindet sich bezüglich der Anzahl Beschäftigte in Alters- und Pflegeheimen in Vollzeitäquivalenten pro 1'000 Beherbergungstage für Langzeitaufenthalte nahe dem schweizerischen Durchschnitt.

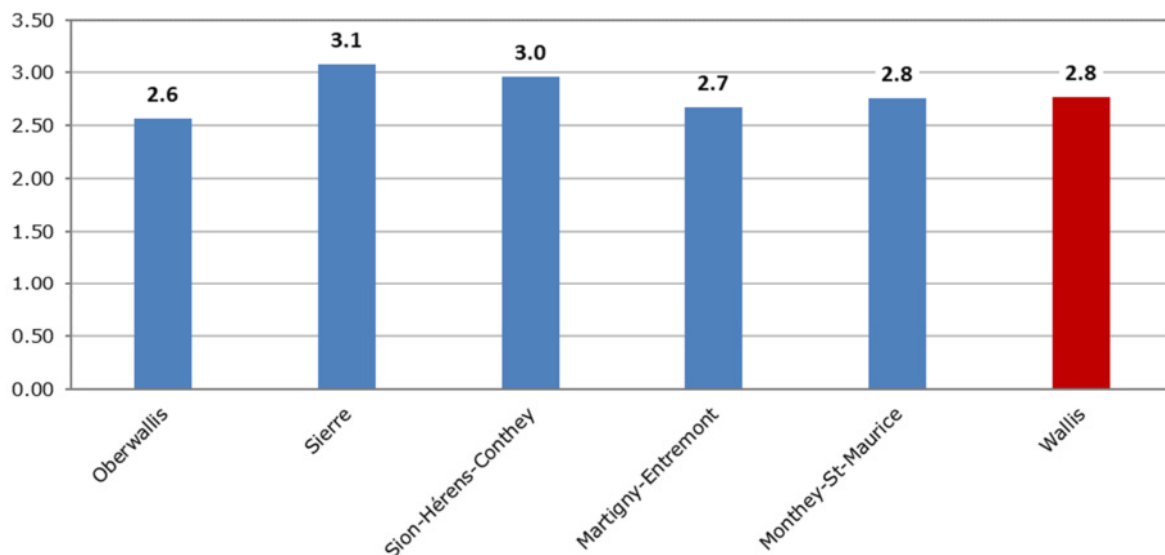
Abbildung 18: Alters- und Pflegeheime: qualifizierte Pflegefachpersonen (Vollzeitäquivalente) pro 1'000 Beherbergungstage Langzeitaufenthalt nach Kanton, 2017



Quelle: BFS/WGO, SOMED

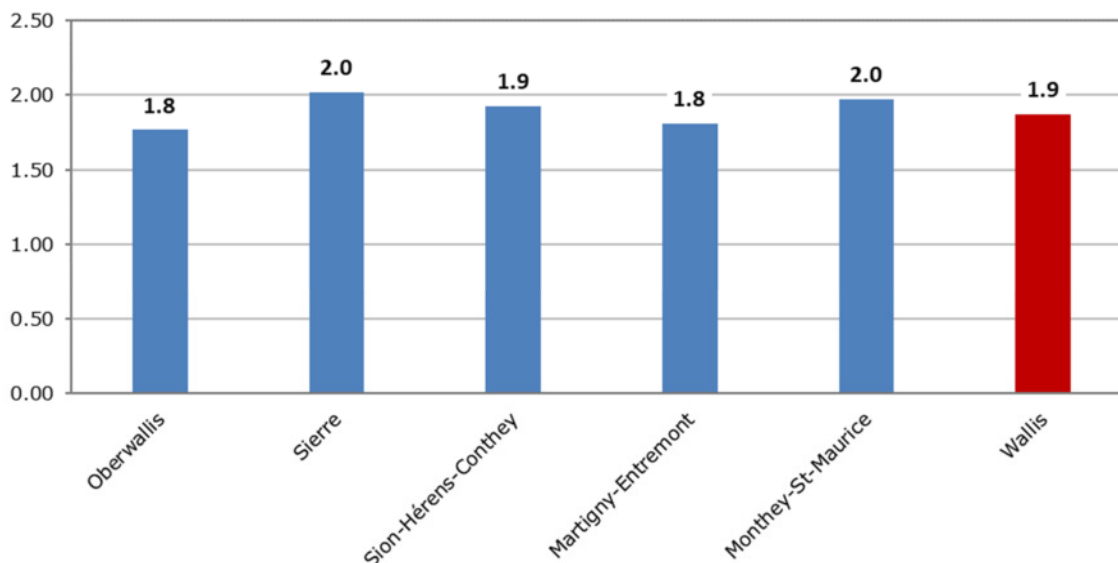
Die gleiche Feststellung gilt für qualifizierte Pflegefachkräfte¹.

Abbildung 19: Alters- und Pflegeheime: Beschäftigte (Vollzeitäquivalente) pro 1'000 Beherbergungstage (Kurz- und Langzeitaufenthalt) nach Gesundheitsregion, Wallis, 2017



Quelle: BFS/WGO, SOMED; Kantonale Statistik der APH

¹ Beschäftigte mit Pflegediplom oder Fähigkeitszeugnis: Arzt/Ärztin, diplomierte Pflegefachfrau/mann mit Weiterbildung, diplomierte Pflegefachfrau/mann, Pflegefachfrau Niveau 1, Pflegehelfer/in EFZ SRK, Fachfrau/mann Gesundheit EFZ, Medizinische/r Praxisassistent/in EFZ, Diplomierte/r Therapeut/in, Fachfrau/mann Betreuung EFZ, Assistent/in Gesundheit und Soziales EBA

Abbildung 20: Alters- und Pflegeheime: Pflegefachpersonen (Vollzeitäquivalente) pro 1'000 Beherbergungstage (Kurz- und Langzeitaufenthalt) nach Gesundheitsregion, Wallis, 2017

Quelle: BFS/WGO, SOMED; Kantonale Statistik der APH

Es bestehen nur kleine Unterschiede zwischen den Gesundheitsregionen. Sie erklären sich teilweise durch Unterschiede bei den Pflegestufen (siehe Abbildung 5).

Abbildung 21: Alters- und Pflegeheime: Diplome der Beschäftigten nach Ausbildung und Gesundheitsregion, Wallis, 2017

Region	Personal mit Schweizer Diplom					Personal mit ausländischem Diplom					Total ⁽⁶⁾
	Pflegefachfrau-mann ⁽²⁾	EFZ ⁽³⁾	EBA ⁽⁴⁾	Andere Ausbildung ⁽⁵⁾	Total ⁽⁶⁾	Pflegefachfrau-mann ⁽²⁾	EFZ ⁽³⁾	EBA ⁽⁴⁾	Andere Ausbildung ⁽⁵⁾	Total ⁽⁶⁾	
Oberwallis	171	344	61	713	1'289	39	11	8	38	96	1'385
Sierre	46	111	36	181	374	25		2	56	83	457
Sion-Hérens-Conthey	115	213	103	422	853	58	8	13	59	138	991
Martigny-Entremont	65	145	61	341	612	62	10	19	147	238	850
Monthey-St-Maurice	51	122	54	233	460	49		23	16	88	548
Total	448	935	315	1'890	3'588	233	29	65	316	643	4'231

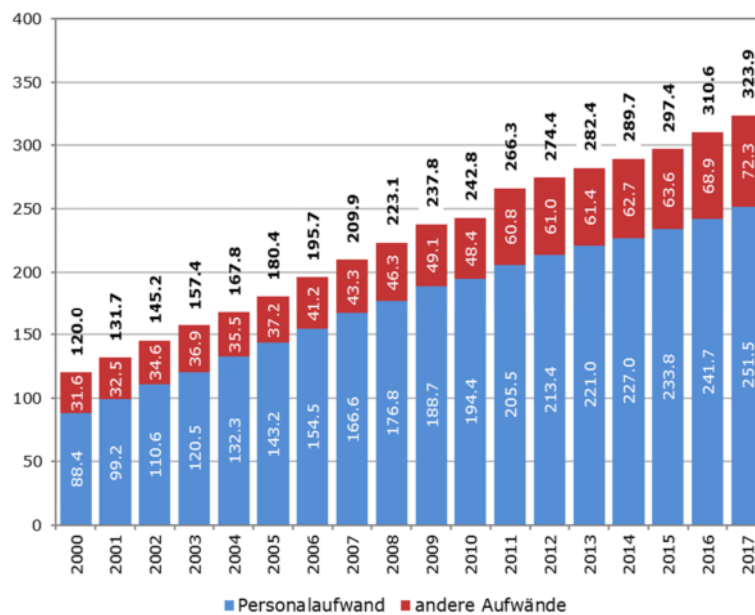
Quelle: BFS/WGO, SOMED

¹Letztes erhaltenes Diplom, alle Beschäftigte während des Jahres²Ausbildung Pflegefachfrau-mann: Beschäftigte mit folgender Ausbildung: diplomierte Pflegefachfrau-mann mit Zusatzausbildung, diplomierte Pflegefachfrau-mann, Pflegefachfrau-mann Niveau I³EFZ: Beschäftigte mit folgender Ausbildung: Krankenhelfer/in FA SRK, Assistent/in Gesundheit und Soziales (AGS), medizinische Praxisassistent EFZ, Betreuungsberufe EFZ, Fachpersonal Betreuung EFZ.⁴EBA: Beschäftigte mit folgender Ausbildung: Pflegeassistent/in mit FA, Assistent Gesundheit und Soziales AGS, andere Ausbildung Pflege und Betreuung.⁵Andere Ausbildung: Beschäftigte mit folgender Ausbildung: Arzt, Pflegehelfer/in SRK, diplomierte/r Therapeut/in, diplomierte/r Sozialtherapeut/in, Koch/Köchin, Hausangestellte/r, Administration, andere Ausbildung.⁶Das Total entspricht der Anzahl Beschäftigte gemäss den oben dargelegten Ausbildungskategorien. Beschäftigte mit folgender Ausbildung wurden nicht berücksichtigt: Pflegepraktikanten/innen (min. 3 Monate), nicht diplomiertes Personal, unbekannt.

Der Anteil der Beschäftigten mit einem ausländischen Diplom variiert nach Region und Ausbildung. Auf dem gesamten Kantonsgebiet verfügen fast 35% der Pflegefachkräfte über ein ausländisches Diplom. Im französischsprachigen Wallis (41%) ist dieser Anteil höher als im Oberwallis (19%).

1.4 Finanzierung

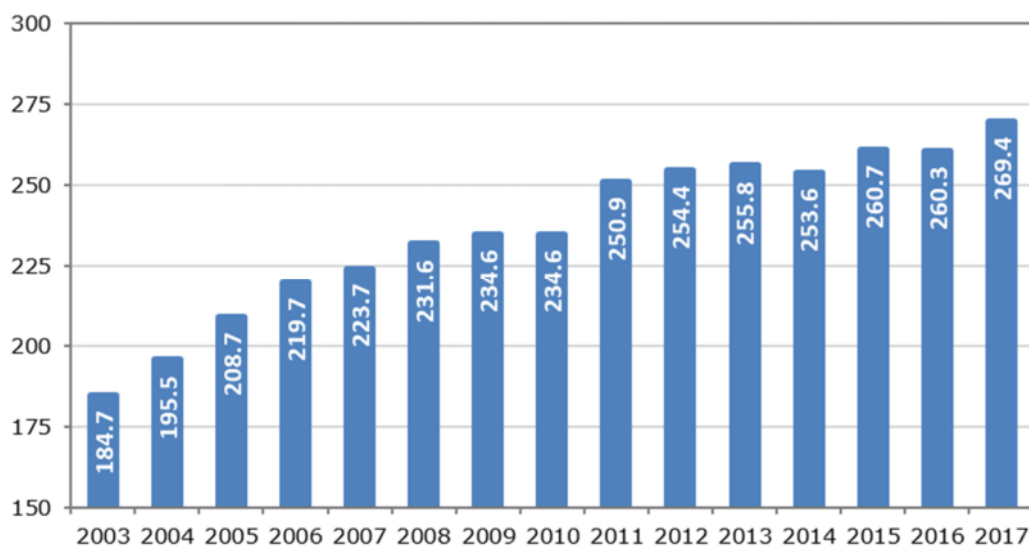
Abbildung 22: Alters- und Pflegeheime: Aufwand nach Kostenart, Wallis, seit 2000 (in Mio. CHF)



Quelle: DGW

Die Kostenentwicklung der Alters- und Pflegeheime folgt der Betriebstätigkeiten. Die Details pro Heim befinden sich in Anhang 9.

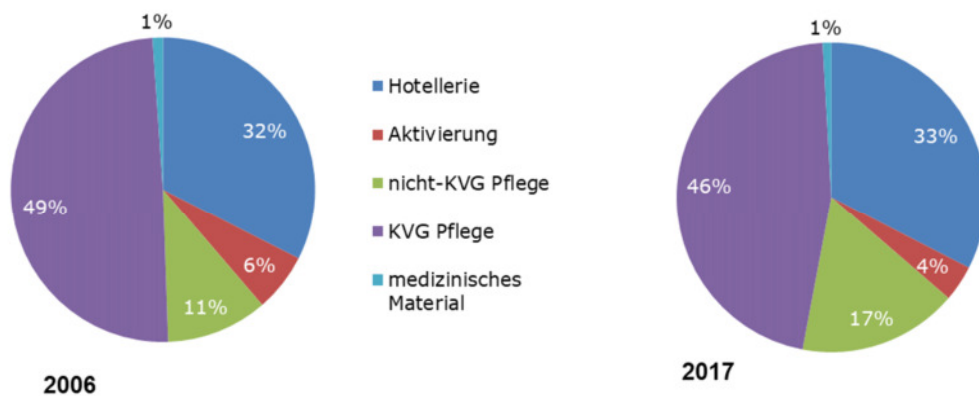
Abbildung 23: Alters- und Pflegeheime: durchschnittliche Tagespauschale, Wallis, seit 2003 (in CHF)



Quelle: DGW

Die durchschnittlichen Gesamtkosten pro Tag im Alters- und Pflegeheim beliefen sich 2017 auf CHF 269.40, dies entspricht einer durchschnittlichen Zunahme von CHF 84.70 seit 2003.

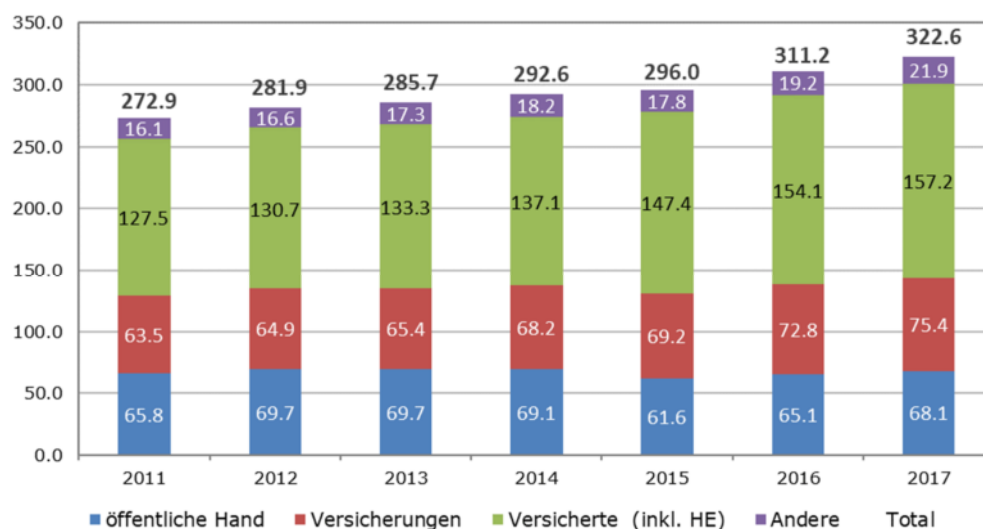
Abbildung 24: Alters- und Pflegeheime: Aufteilung der durchschnittlichen Tagespauschale nach Kostenstelle, Wallis, 2006 und 2017



Quelle: DGW

Zwischen 2006 und 2017 ist der Anteil der Kosten der KVG-Pflege und Animation zurückgegangen. Die nicht KVG-Pflege entspricht grundsätzlich den Tätigkeiten des Pflegefachpersonals, die nicht dem KVG zugeordnet werden können.

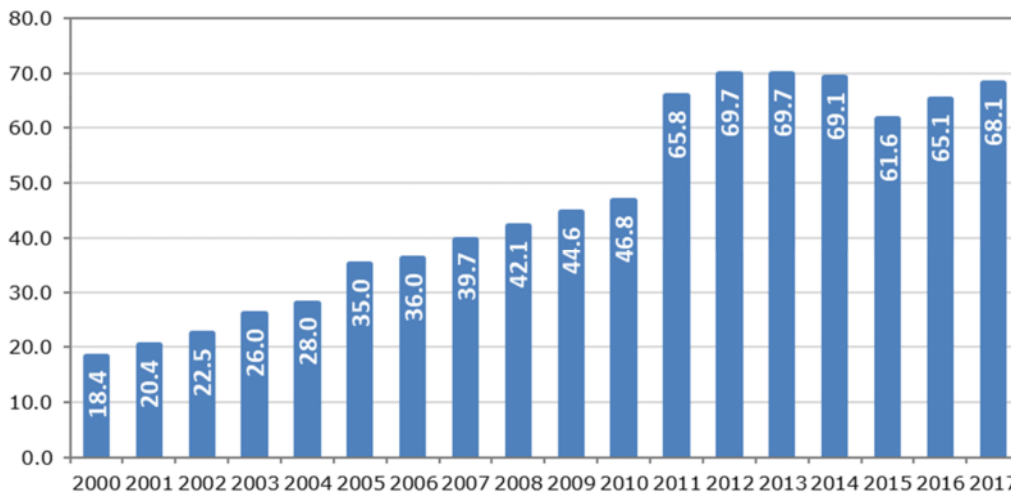
Abbildung 25: Alters- und Pflegeheime: Erträge nach Finanzierungsträger, Wallis, seit 2011 (in Mio. CHF)



Quelle: DGW

Die Details nach Alters- und Pflegeheimen befinden sich in den Anhängen 10 und 11.

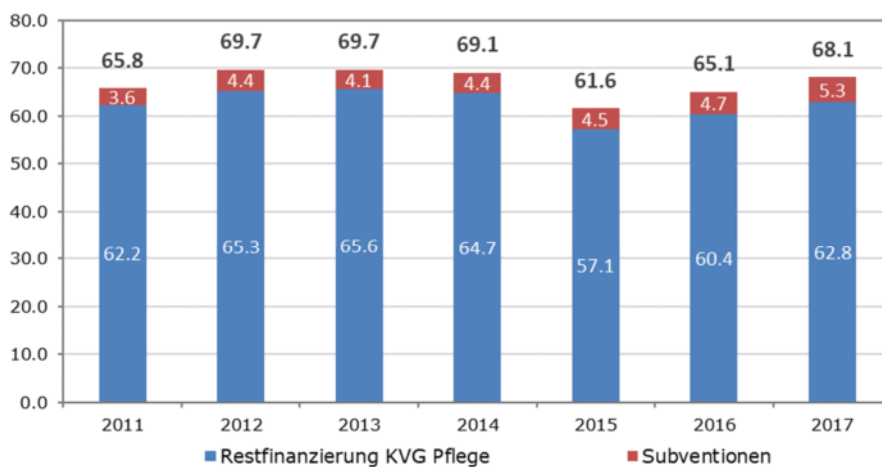
Abbildung 26: Alters- und Pflegeheime: Entwicklung der Finanzierung der öffentlichen Hand, seit 2000 (in Mio. CHF)



Quelle: DGW

Die Einführung der KVG-Revision zur Pflegefinanzierung erklärt den Anstieg der Finanzierung der öffentlichen Hand ab 2011. Der Rückgang 2015 erfolgte im Anschluss an die Einführung der vermögensabhängigen Pflegekostenbeteiligung der Heimbewohner.

Abbildung 27: Alters- und Pflegeheime: Entwicklung der Finanzierung durch die öffentliche Hand nach Finanzierungsart, seit 2011 (in Mio. CHF)



Quelle: DGW

Die Finanzierung der öffentlichen Hand setzt sich einerseits aus der Restfinanzierung der Pflegekosten gemäss Art. 25a KVG und andererseits aus Subventionen gemäss Artikel 25 des Langzeitpflegegesetzes (Kurzaufenthaltsbetten, Palliativpflege, Weiterbildung, qualifiziertes Personal, Pflegequalität und Sicherheit, Koordination) zusammen.

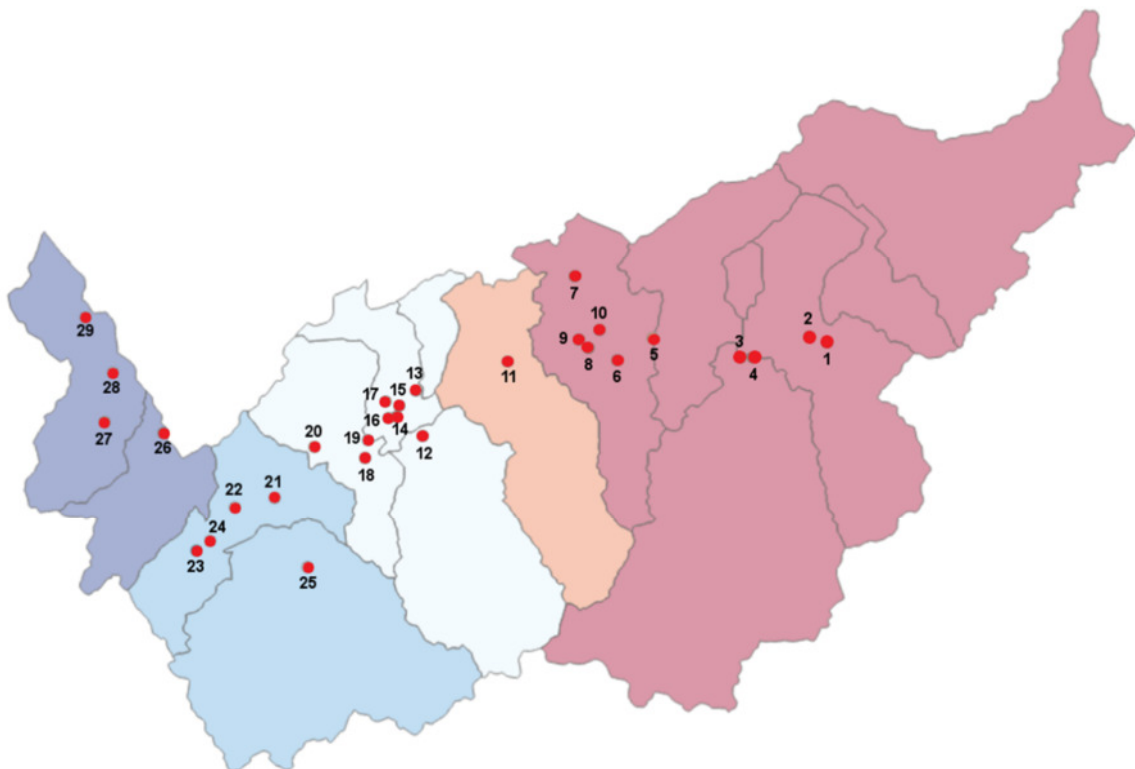
Der Anstieg der Subventionen 2017 erklärt sich teilweise durch die neuen Finanzierungsmodalitäten für die Kurzaufenthaltsbetten, dank denen der Preis zu Lasten der Bewohner auf CHF 50.- pro Tag reduziert werden konnte.

2. Tages- oder Nachstrukturen

2.1 Leistungserbringer

Tages- oder Nachtstrukturen bieten Menschen im Alter gelegentlich oder regelmässig Pflege und sozialmedizinische Betreuung an, damit diese weiterhin zu Hause wohnen können und betreuende Angehörige entlastet werden (Gesetz über die Langzeitpflege, Art. 9). Seit 2011 leistet die obligatorische Krankenpflegeversicherung (KVG, Art. 25a) einen Beitrag an die Finanzierung der Pflege, die in solchen Strukturen angeboten wird. Das Wallis verfügt lediglich über Tagesstrukturen (ausser 2 Plätze in einer Nachtstruktur, die im Rahmen von Pilotprojekten geführt werden).

Abbildung 28: Tages- oder Nachtstrukturen im Wallis



Quelle: DGW

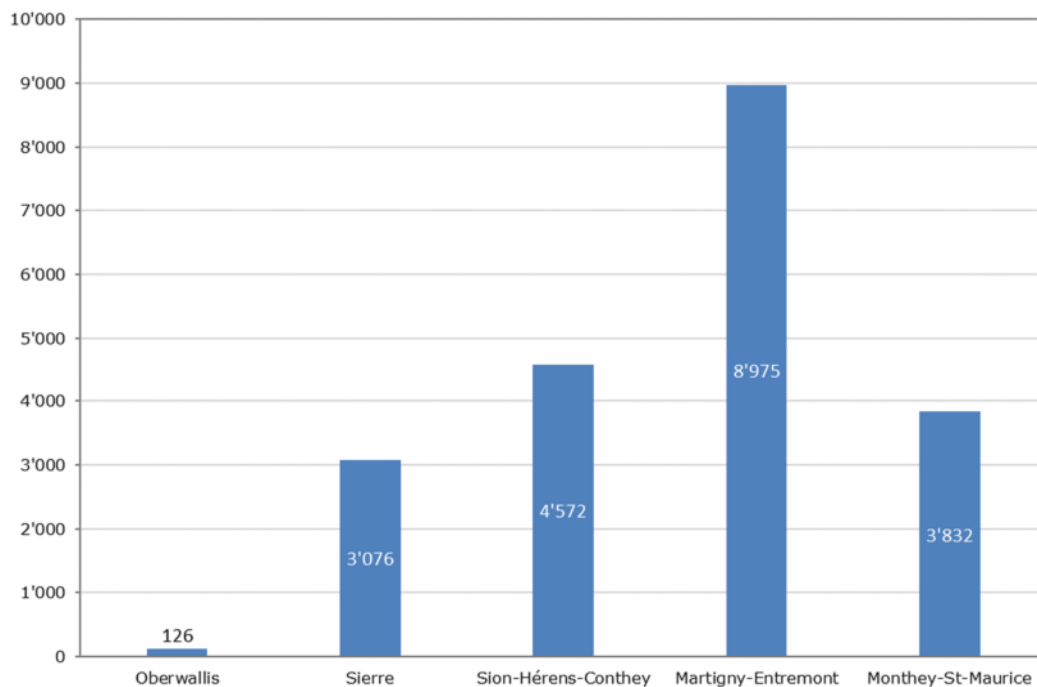
2.2 Tätigkeiten

Abbildung 29: Bewilligte Plätze Tages- oder Nachtstruktur, Wallis, 2017

Pflegestruktur	Tagesplätze gemäss Planung	Nachtplätze gemäss Planung	Nummer
Oberwallis	33	0	
Alters und Pflegeheim "Santa-Rita", Ried-Brig	3		1
"Englisch-Gruss - Leben im Alter", Brig-Glis	2		2
Martinsheim, Pflegeheim für Betagte, Visp	7		3
Alters und Pflegeheim "St-Paul", Visp	2		4
Haus der Generationen "St. Anna", Steg	7		5
Alters und Pflegeheim "Emserberg", Unterems	2		6
Alterswohnung Leukerbad, Leukerbad	2		7
APH St. Josef, Susten	5		8
APH Ringacker, Leuk-Stadt	2		9
Alterswohnung "Sunnuschii", Guttet-Feschel	1		10
Sierre	15	0	
Association "Beaulieu", Sierre	15		11
Sion	54	1	
EMS St-Sylve, Vex		1	12
Home "Les Crêtes", Grimisuat	2		13
Résidence médicalisée "Le Glarier", Sion	2		14
EMS "St-Pierre", Sion	2		15
Foyer de jour Le Temps Présent, Sion	15		16
Home "Zambotte", Savièse	8		17
Foyer "Ma Vallée", Basse-Nendaz	2		18
Foyer de jour "L'Abri Côtier", Aproz	15		19
Foyer de jour "Pierre-Olivier", Chamoson	8		20
Martigny	89	0	
Foyer de jour "Fleur de Line Sàrl", Saxon	15		21
Centre de jour Le Moulin, Fully	15		22
Foyer de jour Chantovervent, Martigny	32		23
Centre de jour Les Acacias, Martigny	12		24
Foyer de jour "L'Orchidée", Montagnier	15		25
Monthey	42	1	
Foyer "Saint-Jacques", St-Maurice	2		26
Foyer "Les 3 Sapins", Troistorrents	5	1	27
Foyer de jour "La Charmaie", Muraz	15		28
Foyer Le Rubis, Vouvry	20		29
Total	233	2	

Quelle: DGW

Abbildung 30: Tages- oder Nachtstrukturen: Anzahl Beherbergungstage-, Halbtage- und Nächte nach Gesundheitsregion, Wallis, 2017



Quelle: DGW

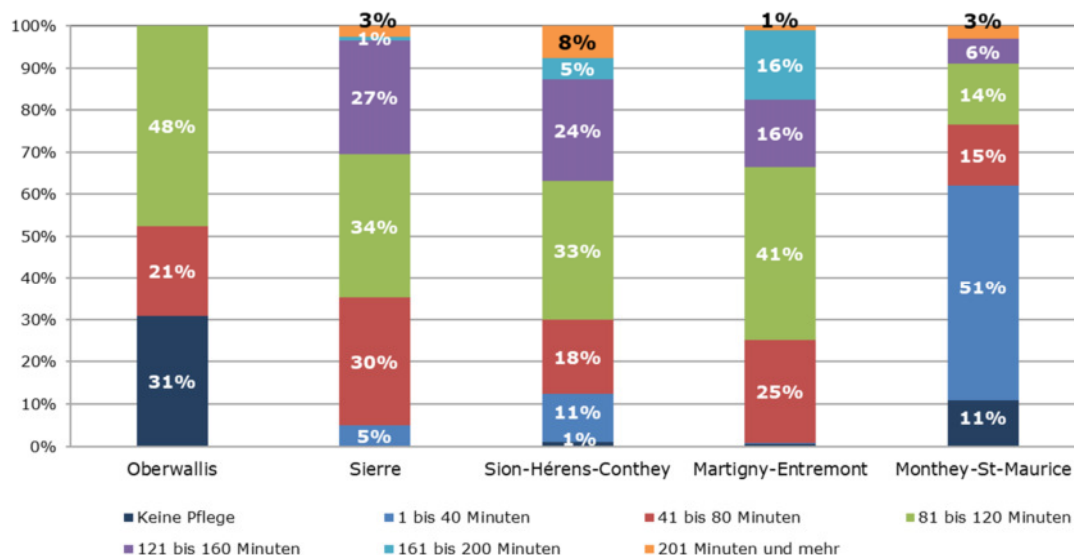
Das Tagesstrukturangebot ist im Oberwallis noch wenig ausgebaut, aber es sind verschiedene Projekte in Planung (siehe Bericht "Monitoring der Langzeitpflegeplanung 2016-2020 – Daten 2017").

Die regionalen Unterschiede lassen sich durch folgende Punkte erklären:

- Gewisse Strukturen sind nicht jeden Tag offen;
- andere verfügen nicht über genügend Beschäftigte, um alle theoretisch vorhandenen Plätze anzubieten;
- mehrere Alters- und Pflegeheime führen in ihren Langzeitpflegeabteilungen gelegentlich eine Tagesstruktur mit 1 oder 2 Plätzen.

Die Details nach Struktur befindet sich in Anhang 12.

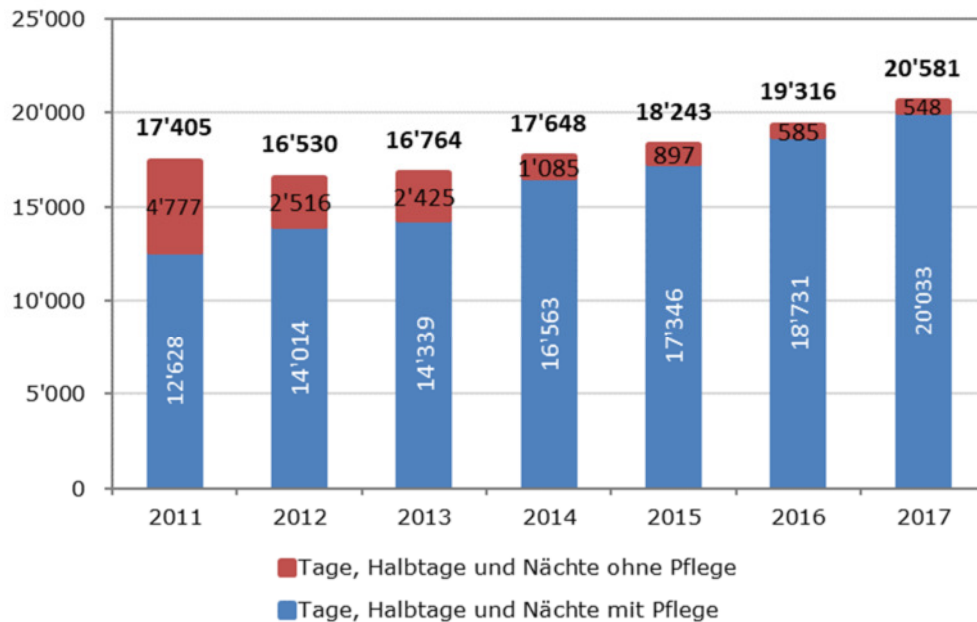
Abbildung 31: Tages- oder Nachtstrukturen: Aufteilung der Beherbergungstage-, Halbtage- und Nächte nach Pflegestufe und Gesundheitsregion, Wallis, 2017



Quelle: DGW

Die Lage im Oberwallis muss aufgrund der geringen Zahlen relativiert werden. Die Situation in der Region Monthey/St-Maurice erklärt sich teilweise dadurch, dass gewisse Tagesstrukturen keine Bedarfsabklärung durchführen (und damit auf die Finanzierung der Pflege gemäss Art. 25a KVG verzichten).

Abbildung 32: Tages- und Nachstrukturen: Entwicklung der Anzahl Beherbergungstage-, Halbtage- und Nächte, Wallis, seit 2011

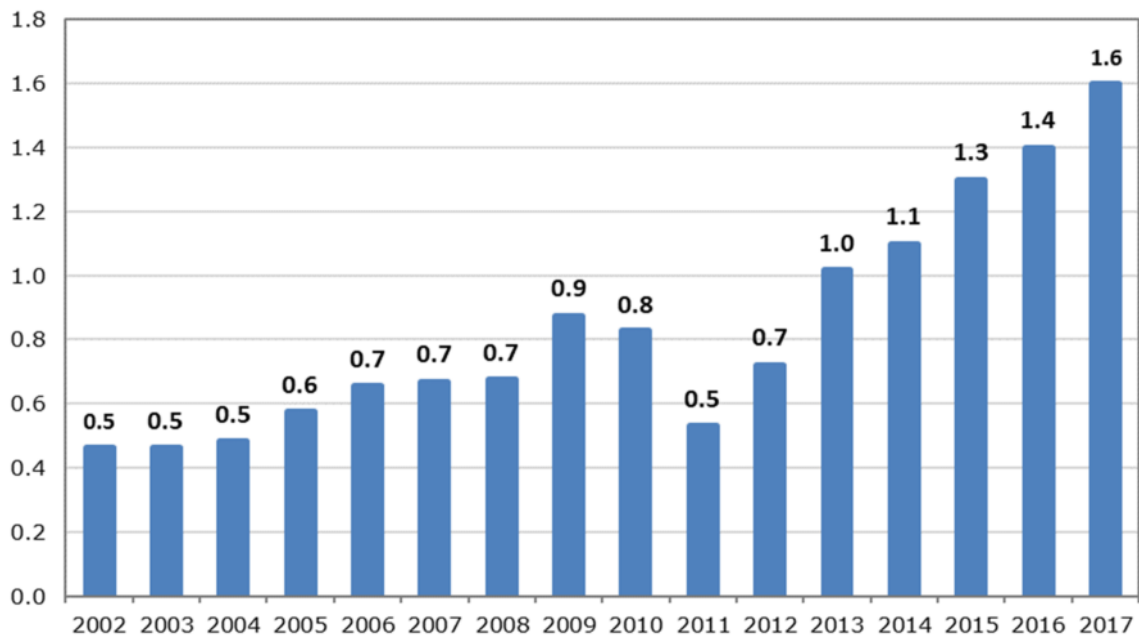


Quelle: DGW

Beherbergungstage-, Halbtage- und Nächte ohne Pflege entsprechen der Betreuung von Personen, die keine Pflege im Sinne des KVG erfordern oder bei denen die Tages- oder Nachtstruktur darauf verzichtet hat, eine Bedarfsabklärung durchzuführen – eine solche ist erforderlich, um einen Beitrag der Krankenkassen an den Pflegekosten zu erhalten. Die Anzahl Beherbergungstage-, Halbtage- und Nächte ohne Pflege nimmt ab. Dies erklärt sich durch den steigenden Betreuungsbedarf der betreuten Personen, aber auch dadurch, dass die Mehrheit der Tages- oder Nachtstrukturen die erforderliche Bedarfsabklärung durchführt.

2.3 Finanzierung

Abbildung 33: Tages- oder Nachtstrukturen: Entwicklung der Finanzierung durch die öffentliche Hand, seit 2002 (in Mio. CHF)



Quelle: DGW

Seit der KVG-Revision zur Pflegefinanzierung 2011 beteiligen sich die Krankenkassen an der Pflege in Tages- und Nachtstrukturen. Dadurch konnte die Finanzierung durch die öffentliche Hand gesenkt werden. Anschliessend ist diese parallel zum Angebotsausbau gemäss der Langzeitpflegeplanung wieder gestiegen.

3. Hilfe und Pflege zu Hause (Spitex)

3.1 Leistungserbringer

Die Leistungen der Hilfe und Pflege zu Hause werden von den Organisationen der Hilfe und Pflege zu Hause (Spitexorganisationen) sowie von selbstständig tätigen Pflegefachfrauen und -männern angeboten.

Die Organisationen der Hilfe und Pflege zu Hause (Spitexorganisationen) bieten Leistungen, die gemäss den Wünschen der Bevölkerung das Wohnen im Alter zu Hause ermöglichen (Gesetz über die Langzeitpflege, Art. 7). Im Wallis werden diese Leistungen hauptsächlich von den sozialmedizinischen Zentren erbracht (SMZ). Ein wachsender Anteil des Angebots wird von weiteren Spitexorganisationen abgedeckt.

Es wird unterschieden zwischen Spitexorganisationen mit öffentlichem Auftrag (mit einer Leistungspflicht) sowie Spitexorganisationen ohne öffentlichen Auftrag (keine Leistungspflicht):

Spitexorganisationen mit öffentlichem Auftrag:

- Sozialmedizinisches Zentrum (SMZ);
- Walliser Diabetesgesellschaft, die Fusspflege für Diabetiker/innen anbietet;
- Lungenliga Wallis, Tätigkeitsbereich von Gesundheitsförderung Wallis, die im Bereich der Lungenpflege Leistungen zu Hause anbietet;
- Spital Wallis, für den gefängnismedizinischen Dienst, der seit November 2015 Spitex-Leistungen für die Insassen anbietet.

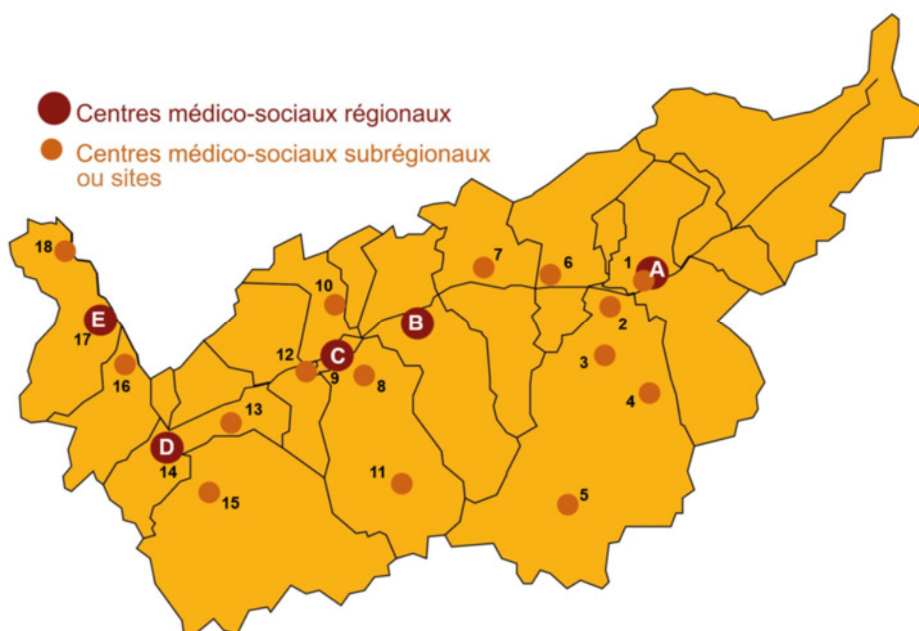
Spitexorganisationen ohne öffentlichen Auftrag:

- "SPITEX Stadt und Land", Spitexleistungen in den Regionen Siders, Sitten und Martigny seit März 2015;
- "ASDR", Spitexleistungen in den Regionen Siders, Sitten Martigny und Monthey seit November 2015;
- "SBV MEDICAL" Spitexleistungen in den Regionen Siders, Sitten, Martigny und Monthey seit November 2015;
- "DOREA" Spitexleistungen in den Regionen Siders, Sitten, Martigny und Monthey bis im August 2018;
- «Les Sources» Spitexleistungen in sozialmedizinisch betreuten Wohnungen seit Mai 2016.

Im Oberwallis hat 2018 eine Spitexorganisationen ohne öffentlichen Auftrag Leistungen angeboten, die aber ihre Tätigkeiten 2019 eingestellt hat. Heute sind die Spitexorganisationen ohne öffentlichen Auftrag ausschliesslich im französischsprachigen Wallis tätig. Neue Bewilligungsgesuche befinden sich in Bearbeitung.

Die Leistungen der im Kanton aktiven **selbstständigen Pflegefachpersonen** sind in der Bundesstatistik erst seit 2010 aufgeführt. Werden mehr als 250 Pflegestunden pro Jahr geleistet, gilt die Auskunftspflicht. Die anderen sind in den nachstehend aufgeführten Daten nicht enthalten. Für 2017 deckt die durch die Bundesstatistik erfasste Aktivität mehr als 90% der durch die selbstständigen Pflegefachpersonen erbrachten Pflegestunden.

Abbildung 34: Sozialmedizinische Zentren (SMZ) und weitere Organisationen der Hilfe und Pflege zu Hause (Spitexorganisationen)



Quelle: DGW, WVSMZ

SMZ		Gemeinden
A	SMRZ Oberwallis¹⁾	Gemeinden des Bezirks Goms, Brig, Raron, Visp und Leuk
1	Standort Brig	Bellwald, Bettmeralp, Binn, Bister, Bitsch, Brig-Glis, Ernen, Fiesch, Fieschertal, Goms, Gondo-Zwischbergen, Grengiols, Lax, Mörel-Filet, Naters, Obergoms, Riederalp, Ried-Brig, Simplon-Dorf, Termen
2	Standort Visp	Ausserberg, Baltschieder, Bürchen, Eggerberg, Eischoll, Lalden, Unterbäch, Visp, Visperterminen, Zeneggen
3	Standort Stalden	Eisten, Emdbd, Stalden, Staldenried, Törbel
4	Standort Saastal	Saas-Almagell, Saas-Balen, Saas-Fee, Saas-Grund
5	Standort Mattertal	Grächen, Randa, St. Niklaus, Täsch, Zermatt
6	Standort Steg	Blatten, Ferden, Kippel, Niedergesteln, Raron-St. German, Steg-Hohtenn, Wiler
7	Standort Leuk	Agarn, Albinen, Ergisch, Gampel-Bratsch, Guttet-Feschel, Inden, Leuk, Leukerbad, Oberems, Turtmann-Unterems, Varen
B	SMRZ Sierre	Gemeinden des Bezirks Sierre und Gemeinde Salgesch (Bezirk Leuk)
C	SMRZ Sion	Gemeinden des Bezirks Hérens, Sion und Conthey
8	SMZ Hérens	Evolène, Hérémece, Mont-Noble, St-Martin, Vex
9	SMZ Sion	Sion, Veysonnaz
10	SMZ Coteau	Arbaz, Ayent, Grimisuat, Savièse
11	SMZ Nendaz	Nendaz
12	SMZ Vétroz	Ardon, Chamoson, Conthey, Vétroz
D	SMRZ Martigny	Communes des districts de Martigny et Entremont + commune de Salvan (district de St-Maurice)
13	SMZ Saxon	Charrat, Iséables, Leytron, Riddes, Saillon, Saxon
14	SMZ Martigny	Bovernier, Fully, Martigny-Ville, Martigny-Combe, Salvan, Trient
15	SMZ Entremont	Bagnes, Bourg-St-Pierre, Liddes, Orsières, Sembrancher, Vollèges
E	SMRZ Monthey	Gemeinden des Bezirks St. Maurice und Monthey
16	SMZ St-Maurice	Collonges, Dorénaz, Evionnaz, Finhaut, Massongex, Mex, St-Maurice, Vemayaz, Vérossaz
17	SMZ Monthey	Champéry, Collombey-Muraz, Monthey, Troistorrens, Val d'Illeaz
18	SMZ Vouvy	Port-Valais, St-Gingolph, Vionnaz, Vouvy

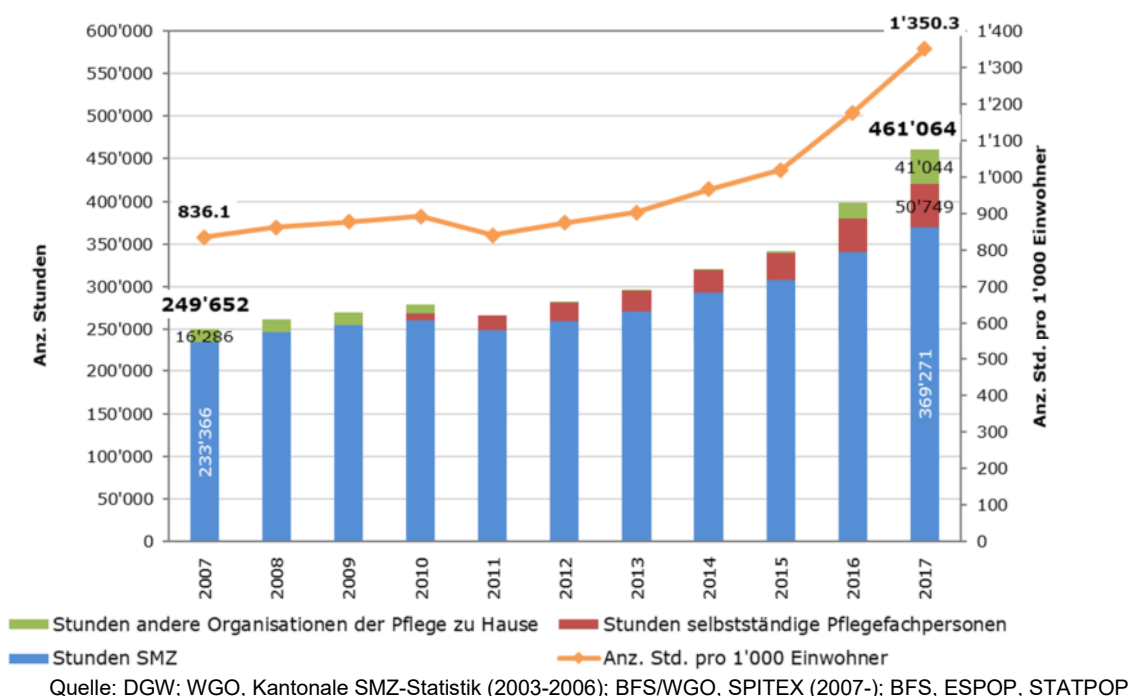
¹⁾ Das SMZ Oberwallis resultiert aus der Fusion der SMZ Brig und Visp seit dem 01.01.2012

Quelle: DGW, WVSMZ

andere Organisationen der Pflege und Hilfe		autorisierte Region
1	SPITEX Stadt und Land	Wallis
2	ASDR Aide et services à domicile romand	Unterwallis
3	Walliser Diabetesgesellschaft	Unterwallis
4	Walliser Lungenliga	Wallis
5	DOREA home care	Unterwallis (bis 2018)
6	OSAD Les Sources	Sozialmedizinische Wohnungen Résidence les Sources
7	Gefängismmedizinische Dienst (Spital Wallis)	Gefängismmedizinische Dienst (Spital Wallis)
8	SBV Médical	Unterwallis

3.2 Tätigkeiten

Abbildung 35: Pflege zu Hause: Anzahl Pflegestunden nach Leistungserbringer und Rate pro 1'000 Einwohner, Wallis, seit 2007

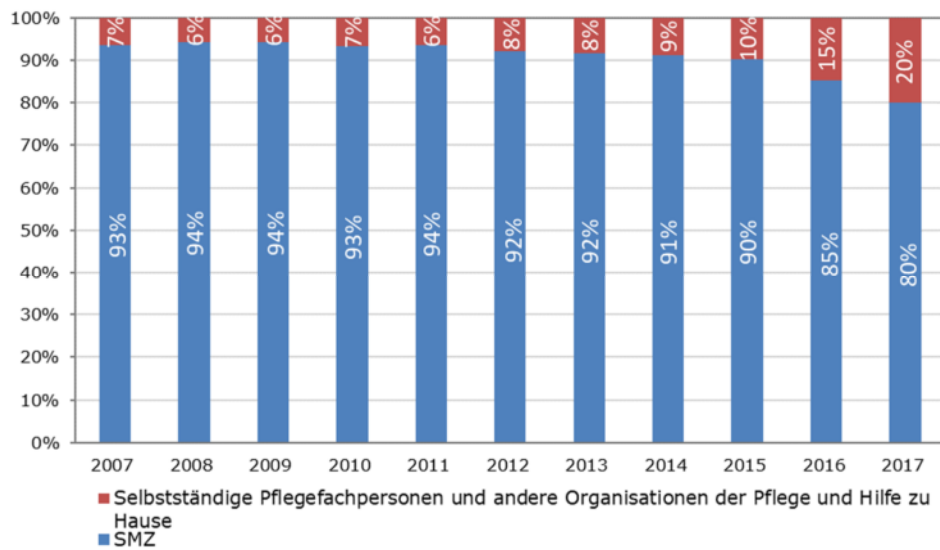


Die Anzahl Pflegestunden steigt für alle Leistungserbringer, insbesondere Spitexorganisationen ohne öffentlichen Auftrag und selbstständig tätige Pflegefachpersonen, deren Anteil im Jahr 2017 9% bzw. 11% erreicht.

Die Daten der selbstständig tätigen Pflegefachpersonen werden erst seit 2010 erfasst und nur für die, die mehr als 250 Pflegestunden pro Jahr leisten.

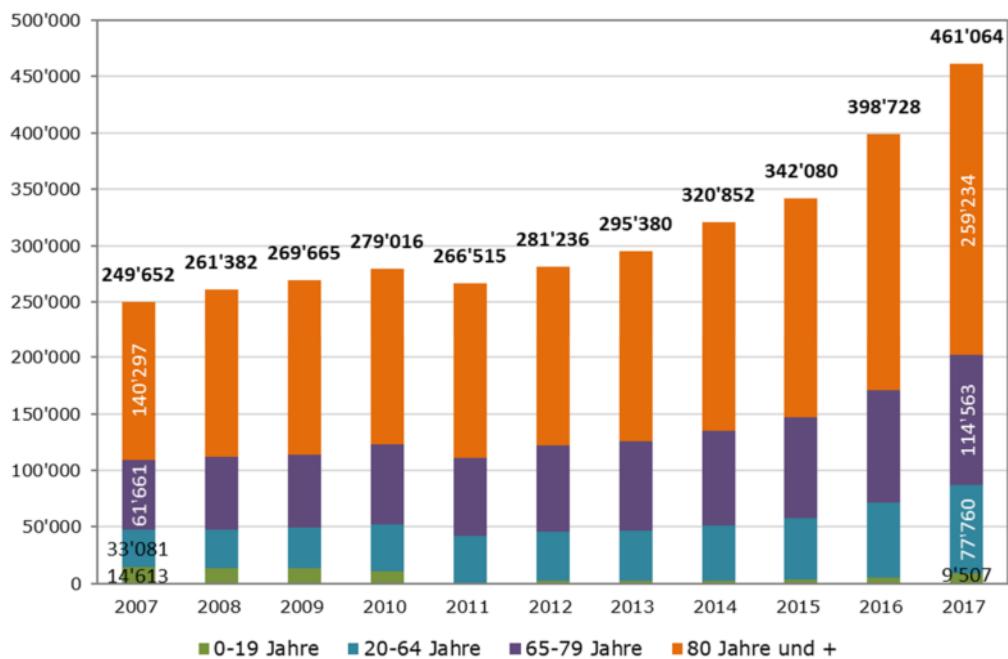
2010 hat das "Centre François-Xavier Bagnoud" (CFXB) die Palliativpflege zu Hause eingestellt und die Kinderspitex Oberwallis wurde ins regionale SMZ Oberwallis integriert. Das Angebot der weiteren Spitexorganisationen betraf seit 2011 bis zum Eintreffen von neuen Spitexorganisationen 2015 Null.

Abbildung 36: Pflege zu Hause: Aufteilung der Pflegestunden nach Leistungserbringer, Wallis, seit 2007



Quelle: DGW, WGO, Kantonale SMZ-Statistik (2003-2006); BFS/WGO, SPITEX (2007-)

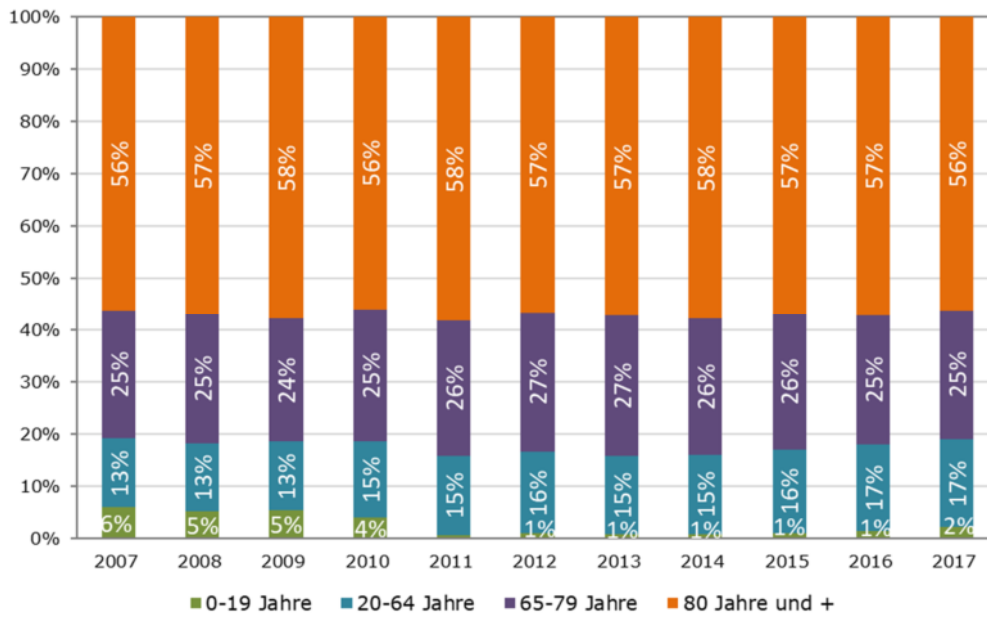
Abbildung 37: Pflege zu Hause: Anzahl Pflegestunden nach Altersklassen, Wallis, seit 2007



Quelle: DGW; WGO, Kantonale SMZ-Statistik (2003-2006); BFS/WGO, SPITEX (2007-)

Die Anzahl Pflegestunden nimmt in allen Altersklassen zu.

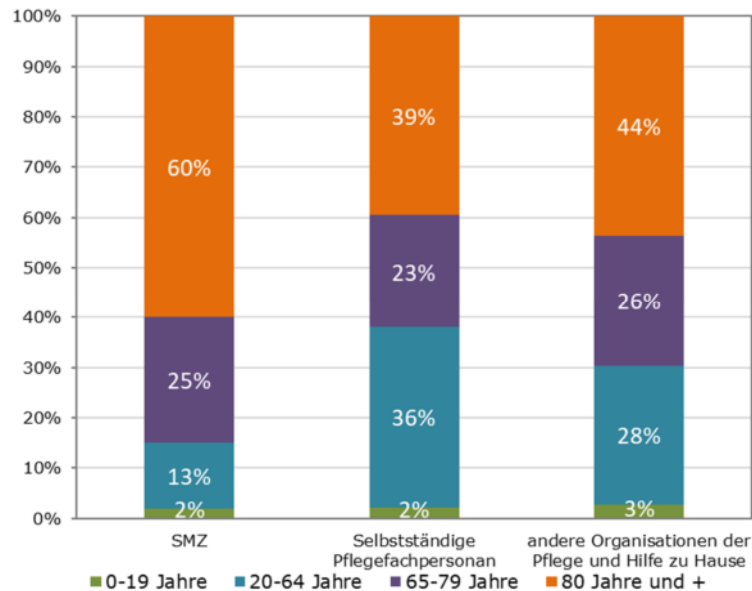
Abbildung 38: Pflege zu Hause: Aufteilung der Pflegestunden nach Altersklassen, Wallis, seit 2007



Quelle: DGW; WGO, Kantonale SMZ-Statistik (2003-2006); BFS/WGO, SPITEX (2007-)

Die Aufteilung nach Altersklassen bleibt verhältnismässig stabil.

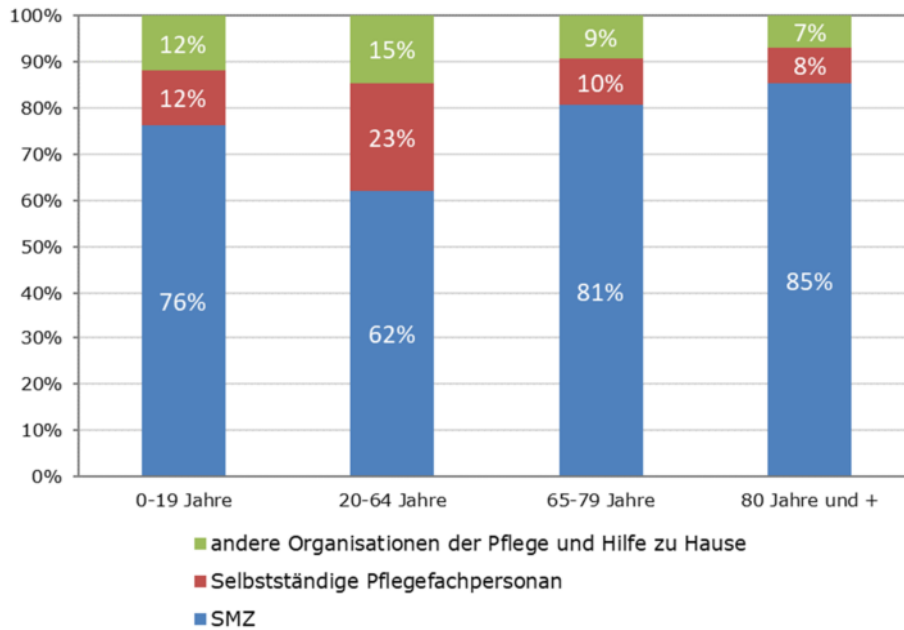
Abbildung 39: Pflege zu Hause: Aufteilung der Pflegestunden nach Altersklassen und Leistungserbringer, Wallis, 2017



Quelle: DGW, WGO, Kantonale SMZ-Statistik (2003-2006); BFS/WGO, SPITEX (2007-)

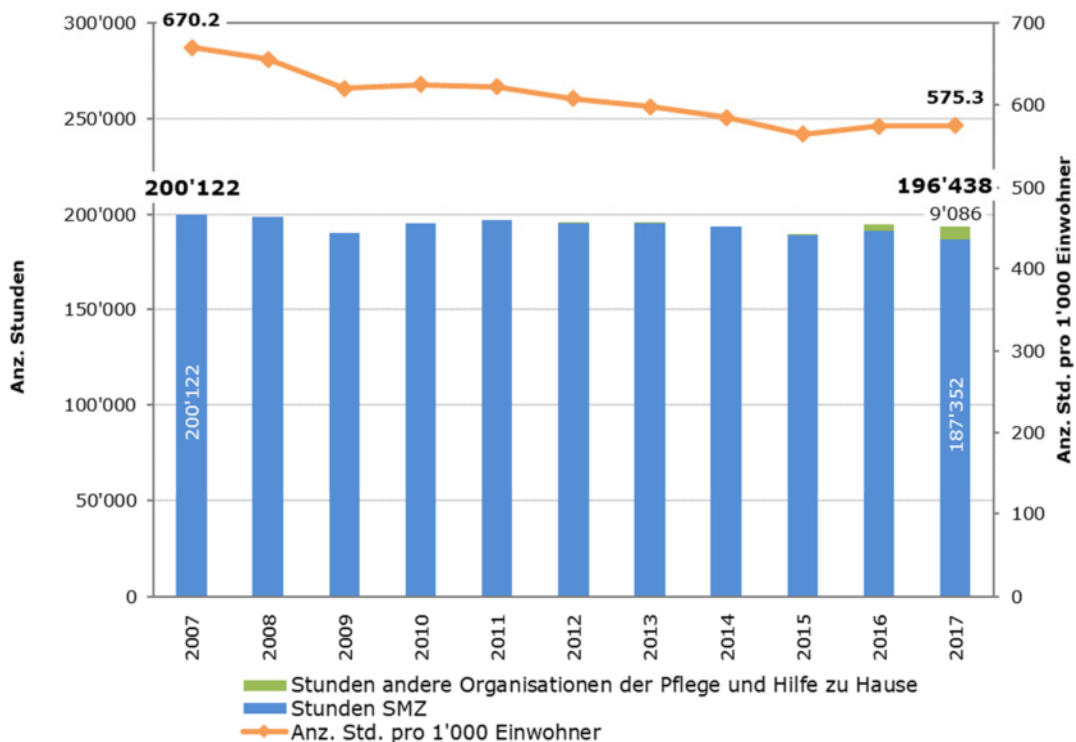
Der Anteil der über 80-Jährigen ist bei den SMZ höher als bei den anderen Leistungserbringern.

Abbildung 40: Pflege zu Hause: Aufteilung der Pflegestunden nach Leistungserbringer und Altersklassen, Wallis, 2017



Quelle: DGW; WGO, Kantonale SMZ-Statistik (2003-2006); BFS/WGO, SPITEX (2007-)

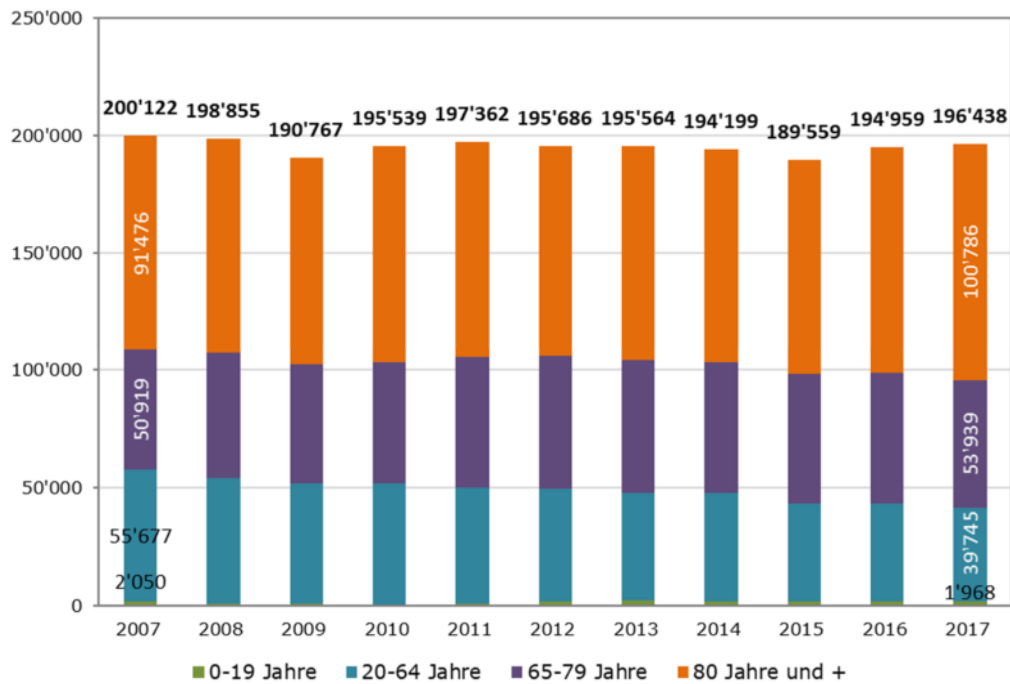
Abbildung 41: Hilfe zu Hause: Anzahl Hilfestunden nach Leistungserbringer und Rate pro 1'000 Einwohner, Wallis, seit 2007



Quelle: DGW; WGO, Kantonale SMZ-Statistik (2003-2006); BFS/WGO, SPITEX (2007-), BFS, ESPOP, STATPOP

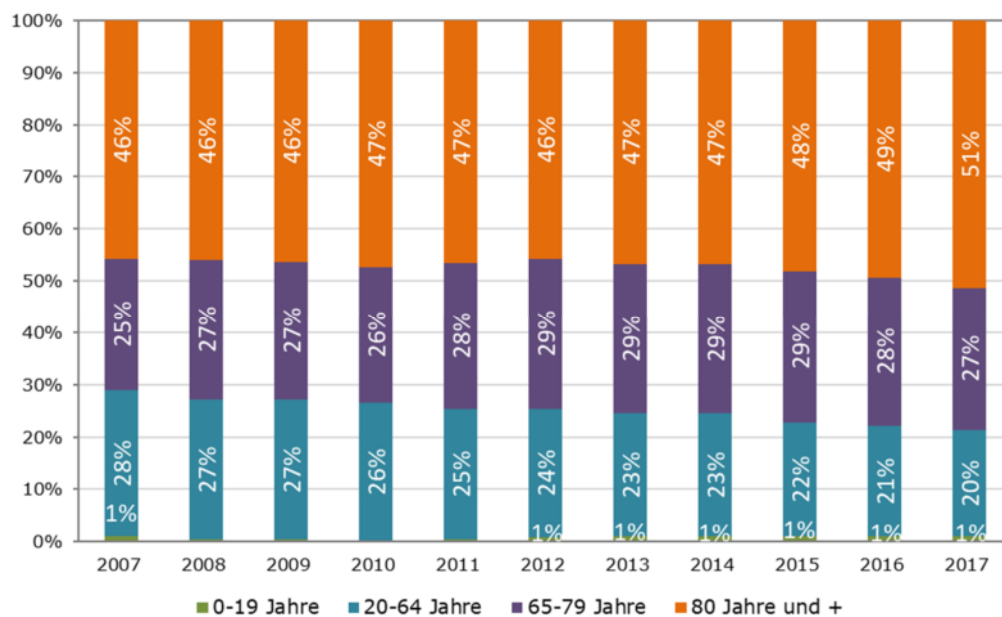
Die Hilfe zu Hause wird hauptsächlich von den SMZ angeboten. Die Anzahl Stunden geht leicht zurück.

Abbildung 42: Hilfe zu Hause: Anzahl Hilfestunden nach Altersklasse, Wallis, seit 2007



Quelle: DGW; WGO, Kantonale SMZ-Statistik (2003-2006); BFS/WGO, SPITEX (2007-)

Abbildung 43: Hilfe zu Hause: Aufteilung der Hilfestunden nach Altersklassen, Wallis, seit 2007

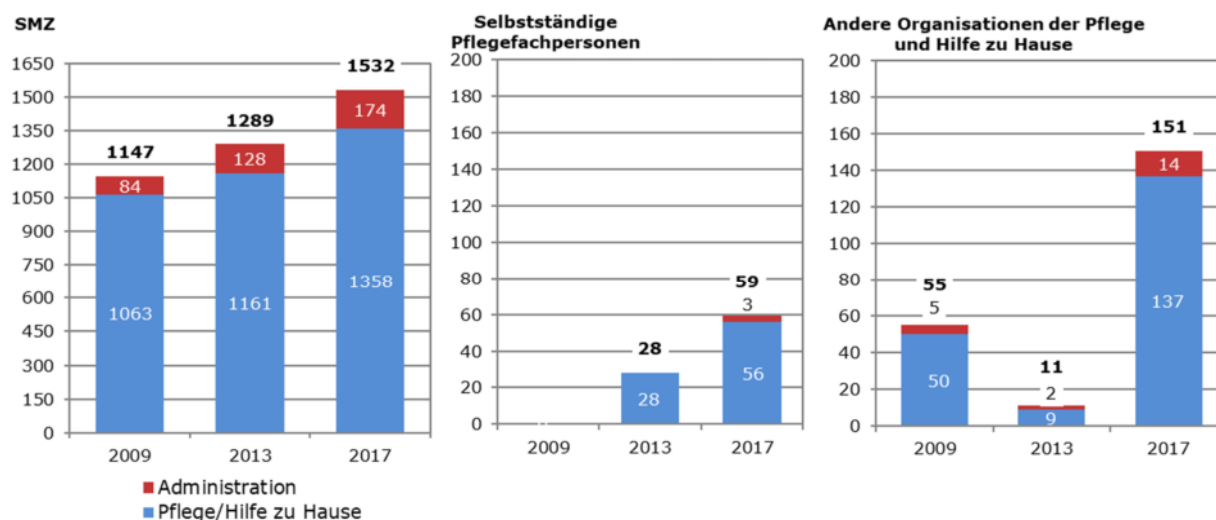


Quelle: DGW; WGO, Kantonale SMZ-Statistik (2003-2006); BFS/WGO, SPITEX (2007-)

Mit der Alterung der Bevölkerung nimmt der Anteil der Hilfestunden für Personen über 65 Jahre zu.

3.3 Beschäftigte

Abbildung 44: Hilfe und Pflege zu Hause: Beschäftigte (Anzahl Personen) nach Hauptaufgabe, nach Leistungserbringer, Wallis, 2009, 2013 und 2017

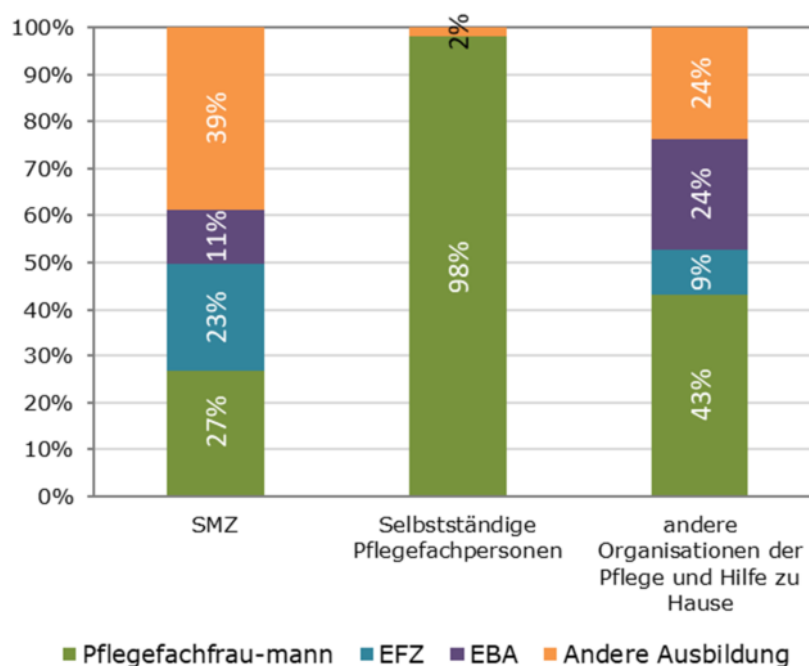


Quelle: DGW; WGO, Kantonale SMZ-Statistik (2003-2006); BFS/WGO, SPITEX (2007-)

Wie vorhin aufgeführt werden selbständig tätige Pflegefachpersonen erst seit 2010 in der Bundesstatistik erfasst und dies nur bei über 250 pro Jahr geleisteten Pflegestunden.

2010 hat das CFXB seine Tätigkeit im Palliativpflegebereich eingestellt und die Stunden der Kinderspitex Oberwallis wurden ins regionale SMZ Oberwallis integriert.

Abbildung 45: Hilfe und Pflege zu Hause: Aufteilung der Beschäftigten (Vollzeitäquivalente) nach Qualifikation und Leistungserbringer, Wallis 2017



Quelle: BFS/WGO, SPITEX

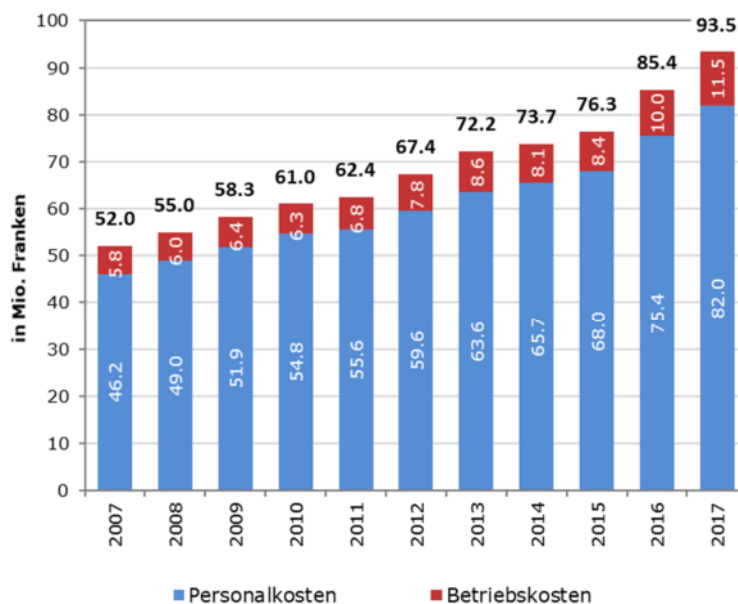
Die 2% "andere Ausbildung" bei den selbstständigen Pflegefachpersonen entsprechen dem Administrativpersonal, welche von Letzteren angestellt sind. Die Unterschiede bei der Teamzusammensetzung der SMZ und der anderen Spitexorganisationen erklärt sich durch Unterschiede bei der Arbeitsorganisation und der Klientengruppe.

3.4 Finanzierung

Für die SMZ werden sämtliche Kosten und Ausgaben in Zusammenhang mit den Leistungsaufträgen Gesundheit berücksichtigt, das heisst, nicht nur Hilfe und Pflege zu Hause, sondern auch weitere im Leistungsauftrag aufgeführte Angebote (Ergotherapie, Physiotherapie, Ernährungsberatung, Begleitung, soziale Unterstützung, Unterstützung für betreuende Angehörige, Mahlzeitendienst, Sicherheit zu Hause, Materialverleih, Elternberatung, Prävention und Begleitung der Freiwilligenarbeit).

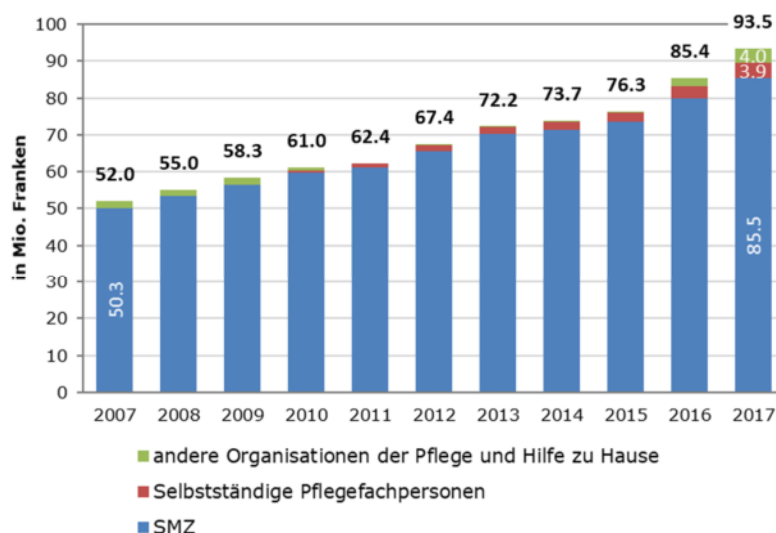
Die Aufwand- und Ertragsentwicklung folgt der Aktivitätsentwicklung.

Abbildung 46: Hilfe und Pflege zu Hause: Gesamtaufwand nach Kostenart, Wallis, seit 2007 (in Mio. CHF)



Quelle: BFS/WGO, SPITEX

Abbildung 47: Hilfe und Pflege zu Hause: Gesamtaufwand nach Leistungserbringer, Wallis, seit 2007 (in Mio. CHF)



Quelle: BFS/WGO, SPITEX

Abbildung 48: Hilfe und Pflege zu Hause: Aufteilung des Gesamtaufwand nach Kostenart, nach Leistungserbringer, Wallis, 2010 und 2017

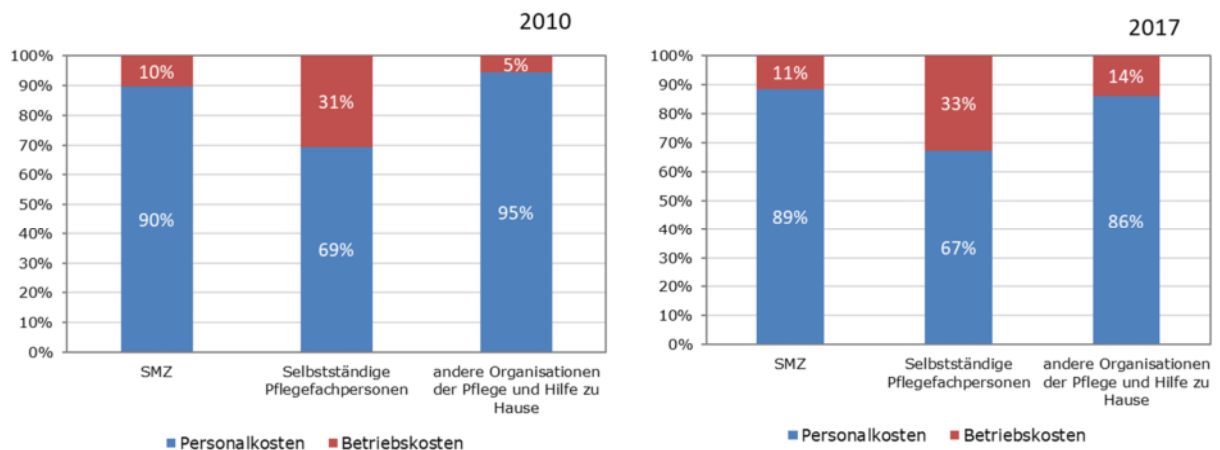
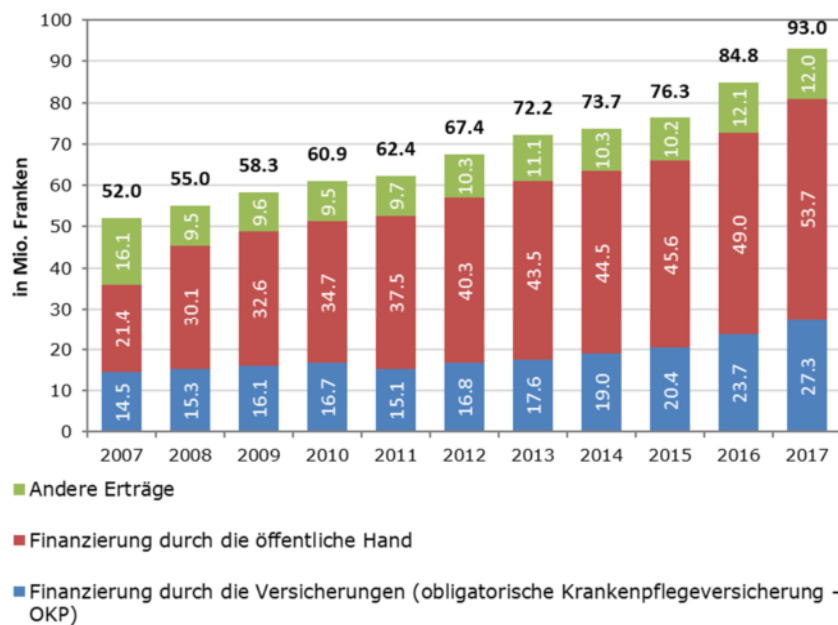


Abbildung 49: Hilfe und Pflegeaufwand: Ertrag nach Einnahmeart, Wallis, seit 2007 (in Mio. CHF)



Die Einführung der KVG-Revision zur Pflegefinanzierung 2011 hat auf die Pflegefinanzierung der Spitex weniger Einfluss gehabt als auf Alters- und Pflegeheime. Im Gegensatz zur Pflege im Alters- und Pflegeheim hat das kantonale Recht zudem keine Kostenbeteiligung der Patienten an der Pflege zu Hause eingeführt.

Schlussfolgerungen

Der vorliegende Bericht zeigt ein Abbild der Entwicklungen der Langzeitpflege im Kanton Wallis. Die darin enthaltenen Daten erlauben es, verschiedene Tendenzen sichtbar zu machen, unter anderem:

- ein fortlaufender Ausbau der Leistungen in allen Bereichen, im Rahmen der vom Staatsrat verabschiedeten Planung;
- eine Alters- und Pflegeheimbetreuung, die immer mehr Pflege verlangt sowie ein grösser werdender Anteil von Personen über 90 Jahren;
- eine Personaldotation in den Alters- und Pflegeheimen, die dem schweizerischen Durchschnitt entspricht, mit einem grossen Anteil an Pflegefachpersonen mit einem ausländischen Diplom;
- eine Betreuung in den Tages- und Nachtstrukturen, die immer mehr Pflege beinhalten;
- ein starker Ausbau der Pflege zu Hause, mit einem wachsenden Anteil privater Leistungserbringer.

Diese Informationen werden im nächsten Bericht über die Langzeitpflegeplanung im Wallis auf der Grundlage der Daten 2018 aktualisiert.

Anhang 1: Liste der Alters- und Pflege und Anzahl von der Planung anerkannte Betten am 31.12.2017

Ort	Name des APHs	Betten	Nummer
Oberwallis		936	
Fiesch	St. Theodul	68	1
Naters	Seniorenzentrum	149	2
Ried-Brig	Santa Rita	61	3
Brig-Glis	Englischgruss	115	4
Visperterminen	Hengert	16	5
Visp	Martinsheim	100	6
Visp	St. Paul	55	7
Zermatt	St. Mauritius	60	8
St-Niklaus	St. Nikolaus	54	9
Saas-Grund	St. Antonius	47	10
Steg	St. Anna	57	11
Kippel	St. Barbara	24	12
Unterems	Emserberg	24	13
Leukerbad	Verein Altershilfe Leukerbad, Inden und Albinen	10	14
Susten	St. Josef	60	15
Leuk-Stadt	Ringacker	22	16
Guttet	Sunnuschii	14	17
Sierre		352	
Sierre	St-Joseph	140	18
Sierre-Chalais	Beaulieu et Les Jasmins	80	19
Lens	Christ-Roi	80	20
St-Léonard	Le Carillon	52	21
Sion-Hérens-Conthey		775	
Vex	Saint-Sylve	60	22
Grimisuat	Les Crêtes	65	23
Sion	Le Glarier	59	24
Sion	St-François	127	25
Sion	St-Pierre	88	26
Sion	Gravelone	72	27
Savièse	Zambotte	59	28
Basse-Nendaz	Ma Vallée	39	29
Aproz	Les Vergers	72	30
Vétroz	Haut de Cry	75	31
Chamoson	Pierre-Olivier	59	32
Martigny-Entremont		580	
Saxon	Les Sources	62	33
Riddes	Jean-Paul	45	34
Fully	Les Fleurs du Temps	130	35
Martigny	Castel Notre-Dame	122	36
Martigny	Les Marronniers	42	37
Martigny	Les Tourelles	43	38
Bagnes	La Providence, Montagnier	103	39
Orsières	La Providence, Orsières	33	40
Monthey-St-Maurice		453	
St-Maurice	St-Jacques	117	41
Monthey	Les Tilleuls	130	42
Troistorrents	Les trois Sapins	48	43
Muraz	La Charmaie	62	44
Vouvry	Riond-Vert	96	45
Total		3'096	

Quelle: BFS/WGO, SOMED

Anhang 2: Alters- und Pflegeheime: Anzahl Beherbergungstage, Kurz- und Langzeitaufenthalt, nach Gesundheitsregion, Einrichtung und Pflegestufe, Wallis, 2017

Ort	APH	Nummer	Keine Pflege	1-40 Minuten	41-80 Minuten	81-120 Minuten	121-160 Minuten	161-200 Minuten	201 Minuten und mehr	Total
Oberwallis			259	24'966	68'761	96'278	78'517	51'509	30'086	350'376
Fiesch	St. Theodul	1	21	932	6'364	7'163	2'630	4'613	2'865	24'588
Naters	Seniorenzentrum	2	0	8'548	12'224	14'971	13'602	6'750	550	56'645
Ried-Brig	Santa Rita	3	0	2'776	6'282	7'138	4'041	1'777	901	22'915
Brig-Glis	Englischngruss	4	22	3'577	12'350	11'922	9'304	3'303	2'910	43'388
Visperterminen	Hengert	5	0	322	1'522	1'370	1'217	873	359	5'663
Visp	Martinsheim	6	0	965	5'399	10'936	9'013	8'253	4'091	38'657
Visp	St. Paul	7	31	0	963	4'026	5'303	3'979	4'536	18'838
Zermatt	St. Mauritius	8	0	958	6'319	8'463	3'639	1'135	1'492	22'006
St-Niklaus	St. Nikolaus	9	0	848	2'970	3'906	4'372	3'640	3'773	19'509
Saas-Grund	St. Antonius	10	0	518	1'925	4'543	6'473	3'457	1'495	18'411
Steg	St. Anna	11	0	2'218	1'907	7'139	5'182	3'084	1'461	20'991
Kippel	St. Barbara	12	0	1'392	1'918	2'165	1'756	1'328	153	8'712
Unterems	Emserberg	13	185	0	0	2'838	3'212	1'279	1'334	8'848
Leukerbad	Verein Altershilfe Leukerbad, Inden und Albinen	14	0	427	1'009	991	1'110	276	0	3'813
Susten	St. Josef	15	0	1'016	5'921	5'300	4'593	4'221	2'217	23'268
Leuk-Stadt	Ringacker	16	0	151	300	1'708	2'195	3'068	1'327	8'749
Guttet	Sunnuschii	17	0	318	1'388	1'699	875	473	622	5'375
Sierre			32	1'214	16'427	23'566	31'893	32'155	24'466	129'753
Sierre	St-Joseph	18	25	1'079	8'601	8'966	9'078	12'500	10'787	51'036
Sierre-Chalais	Beaulieu et Les Jasmins	19	0	97	2'976	4'522	10'436	10'407	2'144	30'582
Lens	Christ-Roi	20	7	0	2'209	5'669	6'658	5'548	6'902	26'993
St-Léonard	Le Carillon	21	0	38	2'641	4'409	5'721	3'700	4'633	21'142
Sion-Hérens-Conthey			789	5'290	25'556	65'871	78'288	56'496	40'504	272'794
Vex	Saint-Sylve	22	411	299	2'152	6'262	4'964	4'356	3'555	21'999
Grimisuat	Les Crêtes	23	0	365	975	5'775	7'732	5'630	2'942	23'419
Sion	Le Glarier	24	250	68	1'173	3'977	7'669	4'359	5'125	22'621
Sion	St-François	25	0	203	3'498	11'682	11'741	8'329	10'230	45'683
Sion	St-Pierre	26	0	3'090	4'653	7'500	9'117	5'013	2'766	32'139
Sion	Gravelone	27	0	367	2'324	7'574	9'341	6'605	212	26'423
Savièse	Zambotte	28	83	51	2'286	5'832	6'173	5'009	1'189	20'623
Basse-Nendaz	Ma Vallée	29	0	132	2'548	2'655	3'166	2'868	2'889	14'258
Aproz	Les Vergers ²⁾	30	34	0	1'323	4'729	5'931	3'753	1'649	17'419
Vétroz	Haut de Cry	31	6	715	3'411	4'803	5'510	5'821	6'709	26'975
Chamoson	Pierre-Olivier	32	5	0	1'213	5'082	6'944	4'753	3'238	21'235
Martigny-Entremont			1'900	4'853	27'685	49'197	58'152	44'593	33'711	220'091
Saxon	Les Sources	33	0	8	1'561	5'490	7'524	6'216	5'060	25'859
Riddes	Jean-Paul	34	1'837	113	2'208	5'415	3'925	3'221	1'314	18'033
Fully	Les Fleurs du Temps	35	43	0	1'284	4'694	14'984	11'165	15'934	48'104
Martigny	Castel Notre-Dame	36	20	3'734	11'772	14'038	9'986	3'994	587	44'131
Martigny	Les Marronniers	37	0	0	2'334	1'308	2'096	5'356	4'003	15'097
Martigny	Les Tourelles	38	0	343	1'017	3'493	4'441	4'581	2'829	16'704
Bagnes	La Providence, Montsoie	39	0	644	5'691	11'129	11'248	7'108	2'972	38'792
Orsières	La Providence, Orsières	40	0	11	1'818	3'630	3'948	2'952	1'012	13'371
Monthey-St-Maurice			76	2'279	17'345	40'620	41'404	30'861	28'794	161'379
St-Maurice	St-Jacques	41	0	913	9'127	17'990	13'702	1'672	316	43'720
Monthey	Les Tilleuls	42	76	365	4'376	9'432	10'382	10'967	6'104	41'702
Troistorrens	Les trois Sapins	43	0	184	1'971	3'923	3'523	2'983	4'925	17'509
Muraz	La Charmaie	44	0	59	1'109	4'451	7'484	5'906	4'589	23'598
Vouvry	Riond-Vert	45	0	758	762	4'824	6'313	9'333	12'860	34'850
Total			3'056	38'602	155'774	275'532	288'254	215'614	157'561	1'134'393

Quelle: WGO, Kantonale Statistik der APH

Anhang 3: Alters- und Pflegeheime: Anzahl Beherbergungstage, Kurz- und Langzeitaufenthalt, nach Gesundheitsregion und Pflegestufe, Wallis, seit 2011 2011

Ort	Pflegebedarf	2011	2012	2013	2014	2015	2016	2017
Oberwallis		320'836	325'621	333'368	348'224	347'342	352'369	350'376
	Keine Pflege	5'811	3'603	2'767	888	598	244	259
	1 bis 20 Minuten	10'917	9'239	6'567	6'206	6'060	6'771	3'754
	21 bis 40 Minuten	26'813	29'487	28'236	23'782	25'891	23'415	21'212
	41 bis 60 Minuten	30'704	29'069	36'185	33'672	31'996	31'360	30'067
	61 bis 80 Minuten	34'547	38'064	39'261	37'288	40'611	43'754	38'694
	81 bis 100 Minuten	28'691	30'916	33'108	41'731	41'210	43'060	48'120
	101 bis 120 Minuten	30'107	34'927	34'867	40'384	41'396	42'555	48'158
	121 bis 140 Minuten	29'588	33'218	33'615	35'312	39'880	40'652	41'804
	141 bis 160 Minuten	39'916	35'208	33'200	29'914	34'840	35'055	36'713
	161 bis 180 Minuten	24'203	25'355	27'477	27'626	25'461	30'631	29'155
	181 bis 200 Minuten	22'317	20'121	20'254	24'612	21'875	20'296	22'354
	201 bis 220 Minuten	14'560	14'798	15'524	17'971	15'695	16'433	16'614
	≥ 220 Minuten	22'662	21'616	22'307	28'838	21'829	18'143	13'472
Sierre		124'895	125'115	126'797	128'523	128'244	128'631	129'753
	Keine Pflege	14	0	15	691	9	9	32
	1 bis 20 Minuten	2'699	3'450	3'972	1'463	727	0	0
	21 bis 40 Minuten	16'672	13'635	12'624	7'714	4'943	4'168	1'214
	41 bis 60 Minuten	6'357	10'078	11'227	11'457	8'641	7'811	6'947
	61 bis 80 Minuten	10'047	11'137	11'019	10'287	9'462	7'701	9'480
	81 bis 100 Minuten	13'328	11'395	12'698	15'234	13'362	13'374	11'208
	101 bis 120 Minuten	13'586	13'611	14'012	17'994	15'637	13'385	12'358
	121 bis 140 Minuten	13'647	13'545	13'356	15'126	14'291	15'204	14'309
	141 bis 160 Minuten	15'677	12'294	13'286	14'855	17'209	17'065	17'584
	161 bis 180 Minuten	10'731	10'323	8'218	11'936	14'549	14'976	17'095
	181 bis 200 Minuten	12'477	12'992	12'075	9'345	13'066	14'300	15'060
	201 bis 220 Minuten	5'985	6'780	7'232	5'765	7'328	8'840	9'702
	≥ 220 Minuten	3'675	5'875	7'063	6'656	9'020	11'798	14'764
Sion-Hérens-Conthey		248'177	252'768	255'375	256'738	255'390	256'630	272'794
	Keine Pflege	2'209	2'711	1'181	785	568	532	789
	1 bis 20 Minuten	5'324	5'260	3'010	1'628	1'615	671	675
	21 bis 40 Minuten	15'647	14'547	14'381	14'026	9'325	6'609	4'615
	41 bis 60 Minuten	19'316	17'228	18'390	16'721	12'929	9'572	11'141
	61 bis 80 Minuten	25'578	22'246	20'575	18'997	19'545	19'028	14'415
	81 bis 100 Minuten	21'826	21'843	25'278	26'283	29'283	24'024	26'763
	101 bis 120 Minuten	29'891	29'010	28'987	30'321	34'570	35'800	39'108
	121 bis 140 Minuten	29'147	31'679	29'592	29'064	30'436	33'166	41'528
	141 bis 160 Minuten	35'970	36'263	33'763	28'077	28'966	34'832	36'760
	161 bis 180 Minuten	22'792	22'815	24'778	25'511	25'510	29'507	32'632
	181 bis 200 Minuten	18'612	23'786	26'759	27'875	26'732	25'213	23'864
	201 bis 220 Minuten	12'333	13'264	14'234	18'181	16'092	16'398	19'039
	≥ 220 Minuten	9'532	12'116	14'447	19'269	19'819	21'278	21'465

Quelle: WGO, Kantonale Statistik der APH

Anhang 3: Alters- und Pflegeheime: Anzahl Beherbergungstage, Kurz- und Langzeitaufenthalt, nach Gesundheitsregion und Pflegestufe, Wallis, seit 2011 - Fortsetzung

Ort	Pflegebedarf	2011	2012	2013	2014	2015	2016	2017
Martigny-Entremont		166'354	177'170	179'825	180'295	193'547	216'164	220'091
	Keine Pflege	294	2'323	234	120	35	156	1'900
	1 bis 20 Minuten	2'294	1'931	781	365	195	0	0
	21 bis 40 Minuten	10'860	10'127	11'295	3'206	3'933	3'622	4'853
	41 bis 60 Minuten	5'965	8'372	8'121	12'697	13'875	14'303	12'379
	61 bis 80 Minuten	11'710	13'987	14'629	13'645	16'395	17'562	15'306
	81 bis 100 Minuten	14'121	15'368	18'175	20'901	23'835	27'409	20'407
	101 bis 120 Minuten	24'965	22'911	24'574	24'775	25'249	27'705	28'790
	121 bis 140 Minuten	20'962	22'360	26'287	25'349	28'855	28'928	30'153
	141 bis 160 Minuten	21'014	22'279	20'134	21'617	22'887	27'006	27'999
	161 bis 180 Minuten	14'432	16'765	17'351	20'735	20'107	22'112	25'005
	181 bis 200 Minuten	16'726	15'173	14'790	14'495	15'192	15'543	19'588
	201 bis 220 Minuten	13'528	14'337	14'429	9'324	8'071	13'265	14'566
	≥ 220 Minuten	9'483	11'237	9'025	13'066	14'918	18'553	19'145
Monthey-St-Maurice		152'217	154'315	153'887	156'714	156'749	162'319	161'379
	Keine Pflege	5'268	4'887	5'696	5'822	198	0	76
	1 bis 20 Minuten	3'137	2'976	2'446	425	376	366	151
	21 bis 40 Minuten	10'778	9'545	6'537	2'811	3'322	2'493	2'128
	41 bis 60 Minuten	11'960	12'510	12'587	7'233	6'884	4'556	5'020
	61 bis 80 Minuten	12'945	13'026	12'714	10'633	10'041	11'606	12'325
	81 bis 100 Minuten	12'002	11'413	9'635	14'407	16'300	16'995	15'895
	101 bis 120 Minuten	17'901	18'028	16'903	18'196	23'688	24'783	24'725
	121 bis 140 Minuten	15'394	19'652	19'634	21'328	22'114	25'702	21'882
	141 bis 160 Minuten	22'846	19'071	24'854	17'669	19'476	18'514	19'522
	161 bis 180 Minuten	10'581	11'770	13'001	18'170	14'352	13'544	15'385
	181 bis 200 Minuten	12'340	10'003	9'747	13'904	15'665	17'713	15'476
	201 bis 220 Minuten	8'009	10'297	10'886	12'990	11'375	12'395	11'735
	≥ 220 Minuten	9'056	11'137	9'247	13'126	12'958	13'652	17'059
Total		1'012'479	1'034'989	1'049'252	1'070'494	1'081'272	1'116'113	1'134'393
	Keine Pflege	13'596	13'524	9'893	8'306	1'408	941	3'056
	1 bis 20 Minuten	24'371	22'856	16'776	10'087	8'973	7'808	4'580
	21 bis 40 Minuten	80'770	77'341	73'073	51'539	47'414	40'307	34'022
	41 bis 60 Minuten	74'302	77'257	86'510	81'780	74'325	67'602	65'554
	61 bis 80 Minuten	94'827	98'460	98'198	90'850	96'054	99'651	90'220
	81 bis 100 Minuten	89'968	90'935	98'894	118'556	123'990	124'862	122'393
	101 bis 120 Minuten	116'450	118'487	119'343	131'670	140'540	144'228	153'139
	121 bis 140 Minuten	108'738	120'454	122'484	126'179	135'576	143'652	149'676
	141 bis 160 Minuten	135'423	125'115	125'237	112'132	123'378	132'472	138'578
	161 bis 180 Minuten	82'739	87'028	90'825	103'978	99'979	110'770	119'272
	181 bis 200 Minuten	82'472	82'075	83'625	90'231	92'530	93'065	96'342
	201 bis 220 Minuten	54'415	59'476	62'305	64'231	58'561	67'331	71'656
	≥ 220 Minuten	54'408	61'981	62'089	80'955	78'544	83'424	85'905

Quelle: WGO, Kantonale Statistik der APH

Anhang 4: Alters- und Pflegeheime: Durchschnittsalter bei Heimeintritt, Langzeitaufenthalt, nach Geschlecht, Gesundheitsregion und Einrichtung, Wallis, 2017

Ort	APH ¹⁾	Nummer	Durchschnittsalter der Bewohner, welche während des Jahres eingetreten sind		
			Männer	Frauen	Total
Oberwallis			81.8	84.1	83.2
Fiesch	St. Theodul	1	80.5	86.0	83.5
Naters	Seniorenzentrum	2	81.7	83.4	82.8
Ried-Brig	Santa Rita	3	79.9	84.0	82.3
Brig-Glis	Englischgruss	4	83.5	82.9	83.1
Visperterminen	Hengert	5	83.7	88.7	86.2
Visp	Martinsheim	6	81.6	85.9	84.7
Visp	St. Paul	7	81.0	83.6	82.6
Zermatt	St. Mauritius	8	73.2	86.1	83.2
St-Niklaus	St. Nikolaus	9	86.3	86.9	86.7
Saas-Grund	St. Antonius	10	78.7	84.6	81.8
Steg	St. Anna	11	87.4	81.9	83.8
Kippel	St. Barbara	12	90.2	86.0	88.3
Unterems	Emserberg	13	85.0	82.1	83.2
Leukerbad	Verein Altershilfe Leukerbad, Inden und Albinen	14	-	-	-
Susten	St. Josef	15	76.6	82.2	79.9
Leuk-Stadt	Ringacker	16	81.6	81.6	81.6
Guttet	Sunnuschii	17		82.0	82.0
Sierre			82.7	86.1	85.0
Sierre	St-Joseph	18	82.6	86.4	85.0
Sierre-Chalais	Beaulieu et Les Jasmins	19	82.2	87.3	85.4
Lens	Christ-Roi	20	81.5	86.0	84.6
St-Léonard	Le Carillon	21	84.8	85.0	85.0
Sion-Hérens-Conthey			84.8	85.0	84.9
Vex	Saint-Sylve	22	82.5	87.7	86.9
Grimisuat	Les Crêtes	23	85.8	85.9	85.9
Sion	Le Glarier	24	85.2	84.1	84.4
Sion	St-François	25	88.8	87.5	87.9
Sion	St-Pierre	26	84.8	80.2	81.9
Sion	Gravelone	27	87.4	82.7	84.1
Savièse	Zambotte	28	80.3	84.3	82.9
Basse-Nendaz	Ma Vallée	29	82.2	85.2	84.2
Aproz	Les Vergers	30	86.3	84.7	85.3
Vétroz	Haut de Cry	31	83.8	87.1	85.6
Chamoson	Pierre-Olivier	32	80.9	84.3	83.0
Martigny-Entremont			82.0	85.1	83.9
Saxon	Les Sources	33	84.7	86.4	85.9
Riddes	Jean-Paul	34	71.5	82.3	77.6
Fully	Les Fleurs du Temps	35	81.9	85.0	83.8
Martigny	Castel Notre-Dame	36	83.4	85.2	84.5
Martigny	Les Marronniers	37	85.6	84.7	85.1
Martigny	Les Tourelles	38	85.2	86.5	86.1
Bagnes	La Providence, Montagnier	39	84.6	86.3	85.8
Orsières	La Providence, Orsières	40	79.0	83.4	82.5
Monthey-St-Maurice			83.5	83.5	83.5
St-Maurice	St-Jacques	41	86.9	83.4	84.7
Monthey	Les Tilleuls	42	82.6	84.1	83.6
Troistorrents	Les trois Sapins	43	86.8	82.1	83.3
Muraz	La Charmaie	44	79.0	81.7	80.8
Vouvry	Riond-Vert	45	82.8	85.0	83.8
Total			82.9	84.7	84.0

¹⁾Die in der Tabelle aufgeführten APH entsprechen den APH (Rechtsform), welche im Rahmen der föderalen Statistik SOMED der Informationspflicht unterstellt sind. Einige dieser APH haben mehrere Standorte.

Quelle: BFS/WGO, SOMED

Anhang 5: Alters- und Pflegeheime: durchschnittliche Aufenthaltsdauer, Kurz- und Langzeitaufenthalt, nach Gesundheitsregion und Einrichtung, Wallis, seit 2006

Ort	APH ¹⁾	Nummer	durchschnittliche Aufenthaltsdauer (in Tagen) der Bewohner, die während des Jahres ausgetreten sind												
			2006	2007	2008	2009	2010	2011	2012	2013	2014	2015	2016	2017	
Oberwallis			1'175	1'073	1'355	914	1'015	977	872	914	1'084	1'034	1'042	1'017	
Fiesch	St. Theodul	1	732	1'061	984	795	792	614	1'026	807	1'144	978	958	906	
Naters	Seniorenzentrum	2	1'157	743	1'421	1'397	1'569	1'734	1'100	1'071	1'088	1'013	1'156	1'095	
Ried-Brig	Santa Rita	3	224	341	618	862	672	777	715	892	948	656	762	1'341	
Brig-Flis	Englischngruss	4	960	1'651	2'100	582	539	1'270	990	1'070	1'409	1'099	983	941	
Visperterminen	Hengert	5	()	()	()	()	()	()	1'126	1'522	310	387	695	718	
Visp	Martinsheim	6	1'813	1'354	1'974	1'159	1'293	688	1'017	690	1'318	1'157	1'213	1'200	
Visp	St. Paul	7	2'054	788	1'085	937	1'139	903	876	657	1'824	2'141	1'589	1'046	
Visp	Sunnu Bina	-	()	()	()	()	()	465	408	1'433	()	()	()	()	
Zermatt	St. Mauritius	8	1'615	802	837	928	1'323	1'202	939	478	858	982	1'025	1'228	
St. Niklaus	St. Nikolaus	9	1'593	2'555	1'743	906	1'143	686	612	1'541	1'039	1'433	884	1'063	
Saas-Grund	St. Antonius	10	1'156	1'172	2'200	954	571	1'153	669	1'110	909	964	917	669	
Steg	St. Anna	11	1'104	1'119	1'201	718	545	451	916	571	1'287	1'139	1'014	809	
Kippel	St. Barbara	12	772	1'100	1'880	347	629	647	623	794	1'013	481	517	880	
Unteres	Emserberg	13	747	709	1'188	690	1'736	1'175	281	598	990	757	595	848	
Leukerbad	Verein Altershilfe Leukerbad, Inden und Albinen	14	()	()	()	()	()	129	74	269	523	1'531	417	2'334	
Susten	St. Josef	15	1'353	1'825	1'934	1'110	943	928	826	1'022	1'104	1'492	1'557	1'220	
Leuk-Stadt	Ringacker	16	2'709	823	1'738	776	2'996	2'441	1'065	1'197	1'122	1'191	1'110	818	
Guttet	Sunnuschil	17	851	1'191	456	999	794	2'220	759	1'210	1'444	283	291	1'516	
Sierre			1'120	1'124	1'111	985	1'112	1'312	931	1'102	1'104	1'134	1'011	1'200	
Sierre	St-Joseph ⁴⁾	18	1'162	1'101	-	1'124	1'212	1'390	733	1'283	1'060	1'037	1'180	1'415	
Sierre	Beaulieu ⁵⁾	-	849	()	()	()	()	()	()	()	()	()	()	()	
Chalais	Les Jasmin ⁵⁾	-	795	()	()	()	()	()	()	()	()	()	()	()	
Sierre-Chalais	Beaulieu et Les Jasmins ⁵⁾	19	()	1'175	1'086	922	1'316	1'812	986	1'039	1'220	1'361	988	1'437	
Lens	Christ-Roi	20	1'166	797	1'154	992	765	927	1'320	988	1'250	1'145	963	1'063	
St-Léonard	Le Carillon	21	1'143	1'954	1'068	626	1'032	1'253	915	779	926	841	864	663	
Sion-Hérens-Contthey			1'193	1'192	1'031	1'102	1'328	1'135	1'099	1'100	1'037	1'152	1'125	943	
Vex	Saint-Sylve	22	1'192	1'450	727	1'164	1'269	1'116	1'174	1'357	1'377	851	1'304	1'356	
Grimisuat	Les Crêtes	23	1'455	1'527	1'117	1'197	1'827	999	503	1'501	1'094	1'088	1'250	1'107	
Sion	Le Glarier	24	1'664	1'270	2'520	1'481	1'967	1'382	1'265	774	816	1'018	1'270	943	
Sion	St-François	25	1'307	956	1'128	898	857	1'320	1'318	1'024	898	1'160	1'047	1'220	
Sion	St-Pierre	26	1'881	2'410	974	2'910	1'334	1'402	1'964	1'413	1'839	1'254	1'364	1'547	
Sion	Gravelone	27	()	79	244	465	753	871	1'010	829	829	930	840	996	
Savièse	Zambotte	28	727	750	711	849	742	903	666	613	786	932	1'699	693	
Basse-Nendaz	Ma Vallée	29	518	1'262	435	835	989	947	924	1'211	608	959	572	673	
Aproz	Les Vergers	30	()	()	()	()	()	()	()	()	()	()	()	108	
Vétroz	Haut de Cry	31	871	1'180	1'147	1'372	1'690	1'171	1'245	1'602	1'418	1'272	1'085	1'078	
Chamoson	Pierre-Olivier	32	521	1'298	1'946	612	2'301	1'482	1'092	1'076	972	2'227	1'041	966	
Martigny-Entremont			1'268	1'095	988	1'150	998	924	970	1'112	983	951	829	694	
Saillon	Les Collobeyres	-	951	1'098	1'396	985	997	967	816	910	()	()	()	()	
Saxon	Les Florales	-	837	1'037	747	929	855	774	1'353	901	1'158	657	()	()	
Saxon	Les Sources	33	()	()	()	()	()	()	()	()	()	87	315	453	
Riddes	Jean-Paul	34	1'664	747	1'014	1'011	1'222	1'211	920	1'001	1'216	977	1'137	581	
Fully	Les Fleurs du Temps	35	()	()	()	()	()	()	()	()	620	596	735	457	
Fully	Soeur Louise Bron	-	1'623	1'067	1'402	831	899	1'263	808	1'110	()	()	()	()	
Martigny	Castel Notre-Dame	36	1'061	891	1'015	1'561	877	1'064	1'152	1'101	1'098	1'394	714	1'038	
Martigny	Les Marronniers	37	1'141	1'242	596	1'283	1'631	1'125	1'189	1'675	1'176	1'126	937	700	
Martigny	Les Tourelles	38	()	1'342	2'442	1'414	700	1'763	1'069	1'175	944	780	1'154	761	
Bagnes	La Providence, Montagnier	39	1'327	1'412	638	941	1'053	591	1'198	1'152	834	1'196	1'231	950	
Orsières	La Providence, Orsières	40	()	()	()	()	()	53	229	611	536	985	714	876	
Monthey-St-Maurice			1'265	1'408	1'263	980	881	1'243	1'136	1'592	1'121	1'183	1'012	1'147	
St-Maurice	St-Jacques	41	1'097	1'311	1'081	901	452	868	1'324	1'550	1'028	1'037	968	1'148	
Monthey	Les Tilleuls	42	1'525	2'269	1'713	1'217	1'166	1'663	1'546	1'733	1'061	1'359	1'465	958	
Troistorrents	Les trois Sapins	43	974	862	731	633	752	823	896	1'776	609	815	720	1'249	
Muraz	La Charmaie	44	()	562	722	904	582	805	953	1'646	1'384	810	760	1'246	
Vouvry	Riond-Vert	45	1'302	1'264	1'209	981	1'195	1'626	1'008	1'367	1'426	1'638	895	1'193	
Total			1'191	1'154	1'170	1'012	1'071	1'072	988	1'093	1'058	1'077	1'008	966	

¹⁾Die in der Tabelle aufgeführten APH entsprechen den APH (Rechtsform), welche im Rahmen der föderalen Statistik SOMED der Informationspflicht unterstellt sind. Einige dieser APH haben mehrere Standorte.

²⁾(): keine Daten, APH noch nicht eröffnet oder geschlossen

³⁾-: keine aufgeführten Daten für dieses Jahr

⁴⁾Für das APH St-Joseph in Sierre wurde die durchschnittliche Aufenthaltsdauer für das Jahr 2008 nicht berechnet und wurde nicht in die regionalen und totalen Durchschnitten berücksichtigt, da die Daten teilweise ungenau erschienen.

⁵⁾Ab 2007 wurden die Daten vom APH "Beaulieu" (Sierre) sowie "Les Jasmins" (Chalais) in einer Datei zusammengefasst.

Quelle: BFS/WGO, SOMED

Anhang 6: Alters- und Pflegeheime: Durchschnittsalter bei Heimeintritt, Langzeitaufenthalt, nach Gesundheitsregion und Einrichtung, Wallis, seit 2006

Ort	APH ¹⁾	Nummer	Durchschnittsalter der Bewohner, die während des Jahres eingetreten sind												
			2006	2007	2008	2009	2010	2011	2012	2013	2014	2015	2016	2017	
Oberwallis			84	84	84	83.4	83.9	83.7	83.5	82.7	84.0	83.7	84.0	83.2	
Fiesch	St. Theodul	1	82	82	81	79.9	84.4	83.5	83.4	79.8	86.0	80.4	79.4	83.5	
Naters	Seniorenzentrum	2	82	85	85	83.2	84.8	82.3	84.3	81.9	84.4	82.7	85.7	82.8	
Ried-Brig	Sanita Rita	3	86.4	83.9	79.5	85.2	82.9	80.1	84.0	79.8	82.4	86.5	85.1	82.3	
Brig-Gris	Englischngruss	4	84.8	87.8	83.0	83.1	84.6	85.0	83.9	86.1	83.7	84.4	84.3	83.1	
Visperterminen	Hengert	5	()	()	()	()	()	()	87.3	85.3	83.1	86.4	86.2	86.2	
Visp	Martinsheim	6	87.1	86.8	91.6	84.8	84.6	84.6	85.5	84.7	86.7	85.1	87.9	84.7	
Visp	St. Paul	7	83.8	83.6	85.7	84.1	82.4	84.6	84.5	85.0	77.0	81.9	84.4	82.6	
Visp	Sunnu Bina	-	()	()	()	()	()	71.5	79.7	-	()	()	()	()	
Zermatt	St. Mauritius	8	84.5	82.4	82.4	86.4	80.6	86.1	83.2	80.0	86.8	81.2	81.5	83.2	
St. Niklaus	St. Nikolaus	9	83.4	78.7	84.8	81.8	85.9	83.5	79.8	80.9	82.0	85.7	82.3	86.7	
Saas-Grund	St. Antonius	10	85.1	83.7	81.7	79.8	84.2	83.4	83.3	79.0	81.7	82.9	83.0	81.8	
Steg	St. Anna	11	85.2	84.1	86.3	85.5	86.3	85.9	83.4	83.9	81.4	83.6	83.3	83.8	
Kippel	St. Barbara	12	83.4	85.5	84.0	78.0	81.1	84.1	78.6	86.0	86.5	81.8	82.3	88.3	
Unteres	Emserberg	13	86.7	83.1	83.1	86.2	80.7	82.4	83.7	85.5	85.9	84.0	88.5	83.2	
Leukerbad	Verein Altershilfe Leukerbad, Inden und Albinen	14	()	()	()	()	()	83.6	86.5	85.3	82.0	94.0	88.2	-	
Susten	St. Josef	15	82.8	85.4	78.5	82.7	82.9	81.6	83.2	82.5	83.0	83.7	83.6	79.9	
Leuk-Stadt	Ringacker	16	84.9	84.6	86.0	93.5	88.0	84.0	86.8	85.6	83.7	85.0	81.1	81.6	
Guttet	Sunnuschil	17	91.0	82.7	83.2	83.7		90.5	84.6	81.0	87.0	85.7	86.8	82.0	
Sierre			83.3	84.3	85.0	83.2	84.4	85.2	84.4	84.1	84.6	85.7	85.5	85.0	
Sierre	St-Joseph ⁴⁾	18	83.5	85.3	85.3	83.1	85.7	85.2	85.3	84.7	86.0	85.5	85.4	85.0	
Sierre	Beaulieu ⁵⁾	-	82.8	()	()	()	()	()	()	()	()	()	()	()	
Chalais	Les Jasmin ⁵⁾	-	85.2	()	()	()	()	()	()	()	()	()	()	()	
Sierre-Chalais	Beaulieu et Les Jasmins ⁵⁾	19	()	84.2	85.9	83.1	83.9	82.7	82.0	83.1	81.7	87.3	87.0	85.4	
Lens	Christ-Roi	20	81.8	80.8	82.9	84.5	83.3	85.3	81.6	84.1	83.9	85.6	84.7	84.6	
St-Léonard	Le Carillon	21	85.5	86.6	85.0	81.2	84.6	86.9	86.5	83.8	85.5	83.2	85.1	85.0	
Sion-Hérens-Contthey			82.5	82.6	83.3	83.1	84.3	85.1	84.7	85.2	84.0	85.7	85.2	84.9	
Vex	Saint-Sylve	22	81.0	84.3	79.0	78.1	82.5	83.4	83.4	86.6	81.9	87.6	87.6	86.9	
Grimisuat	Les Crêtes	23	80.7	84.1	86.1	83.1	83.3	85.7	83.5	85.3	88.4	86.2	84.8	85.9	
Sion	Le Glarier	24	87.0	86.4	86.7	84.9	86.8	90.2	85.1	85.6	88.0	87.1	84.7	84.4	
Sion	St-François	25	82.0	82.6	83.5	82.2	84.4	84.4	85.0	84.8	81.8	86.9	84.9	87.9	
Sion	St-Pierre	26	79.6	84.5	83.6	83.7	85.5	80.1	84.2	83.9	81.3	85.3	83.1	81.9	
Sion	Gravelone	27	()	80.4	84.7	83.5	85.4	85.3	83.3	85.8	84.7	84.3	86.9	84.1	
Savièse	Zambotte	28	85.5	81.7	79.7	81.8	83.4	85.3	86.2	82.7	80.6	85.1	83.3	82.9	
Basse-Nendaz	Ma Vallée	29	79.8	81.8	85.4	85.5	86.0	87.0	82.9	84.0	84.3	83.9	86.3	84.2	
Aproz	Les Vergers	30	()	()	()	()	()	()	()	()	()	()	()	85.3	
Vétroz	Haut de Cry	31	85.0	84.0	84.6	86.3	86.4	86.3	84.3	87.4	84.8	83.2	84.6	85.6	
Chamoson	Pierre-Olivier	32	82.1	86.3	83.2	84.8	81.6	84.4	87.5	87.1	87.3	86.3	85.8	83.0	
Martigny-Entremont			83.2	83.7	84.0	85.2	82.6	82.4	83.2	83.2	83.9	82.3	83.9	83.9	
Sailion	Les Collobeyres	-	84.8	87.4	83.6	88.0	83.4	87.0	81.0	87.1	()	()	()	()	
Saxon	Les Florales	-	77.5	76.5	84.7	79.8	70.5	79.6	79.5	80.9	80.6	76.4	()	()	
Saxon	Les Sources	33	()	()	()	()	()	()	()	()	()	80.2	83.6	85.9	
Riddes	Jean-Paul	34	83.8	85.0	82.9	88.7	85.4	83.6	86.4	84.7	85.4	82.0	82.1	77.6	
Fully	Les Fleurs du Temps	35	()	()	()	()	()	()	()	()	84.5	83.3	84.5	83.8	
Fully	Soeur Louise Bron	-	84.4	86.1	86.0	85.6	85.0	82.5	85.3	84.2	()	()	()	()	
Martigny	Castel Notre-Dame	36	85.7	83.8	83.8	86.2	85.8	84.7	82.9	84.7	83.8	86.1	83.1	84.5	
Martigny	Les Marronniers	37	80.9	87.2	86.0	86.9	83.1	84.6	86.8	82.2	86.9	83.8	84.1	85.1	
Martigny	Les Tourelles	38	82.0	72.0	78.8	77.8	82.2	74.3	80.4	82.4	84.2	86.1	85.2	86.1	
Bagnes	La Providence, Montagnier	39	80.9	82.9	82.9	83.8	78.9	83.0	81.5	82.1	81.6	80.2	86.2	85.8	
Orsières	La Providence, Orsières	40	()	()	()	()		79.8	82.8	82.3	86.2	77.8	82.8	82.5	
Monthey-St-Maurice			82.4	82.3	83.5	83.0	83.2	84.1	83.9	85.1	85.7	85.3	85.5	83.5	
St-Maurice	St-Jacques	41	82.9	82.0	83.0	85.0	84.0	86.7	88.4	87.4	85.9	85.4	84.8	84.7	
Monthey	Les Tilleuls	42	82.7	81.4	82.1	82.6	81.8	85.2	81.8	85.0	86.1	86.1	86.2	83.6	
Troistorrents	Les trois Sapins	43	84.7	87.9	85.2	85.0	80.8	84.4	82.4	83.5	86.0	85.5	86.0	83.3	
Muraz	La Charmaie	44	74.0	84.7	80.8	80.5	81.8	81.6	82.8	77.8	87.4	86.0	85.6	80.8	
Vouvry	Riond-Vert	45	83.2	81.1	85.3	81.5	85.0	81.9	84.4	84.8	84.0	81.8	85.0	83.8	
Total			83.1	83.4	83.9	83.5	83.7	83.9	83.9	83.8	84.3	84.2	84.6	84.0	

¹⁾Die in der Tabelle aufgeführten APH entsprechen den APH (Rechtsform), welche im Rahmen der föderalen Statistik SOMED der Informationspflicht unterstellt sind. Einige dieser APH haben mehrere Standorte.

²⁾(): keine Daten, APH noch nicht eröffnet oder geschlossen

³⁾-: keine aufgeführten Daten für dieses Jahr

⁴⁾Für das APH St-Joseph in Sierre wurde die durchschnittliche Aufenthaltsdauer für das Jahr 2008 nicht berechnet und wurde nicht in die regionalen und totalen Durchschnitten berücksichtigt, da die Daten teilweise ungenau erschienen.

⁵⁾Ab 2007 wurden die Daten vom APH "Beaulieu" (Sierre) sowie "Les Jasmins" (Chalais) in einer Datei zusammengefasst.

Quelle: BFS/WGO, SOMED

Anhang 7: Alters- und Pflegeheime: Anzahl Heimeintritte Langzeitaufenthalt, nach Herkunft und Gesundheitsregion, Wallis, seit 2006

Herkunft	2006	2007	2008	2009	2010	2011	2012	2013	2014	2015	2016	2017
Oberwallis	291	214	309	317	286	335	357	348	274	364	323	338
zu Hause	79	60	144	125	124	121	140	130	96	111	92	99
Sozialmedizinische Institution	13	10	23	21	15	18	29	45	70	107	89	73
Spital	88	103	105	118	71	122	143	127	76	104	107	129
Andere	3		7	4	14	66	26	28	30	42	33	36
unbekannt	105	41	28	34	39	8	19	18	2		2	1
Andere Institutionen	3		2	15	23	()	()	()	()	()	()	()
Sierre	122	129	249	105	119	106	108	123	89	118	123	139
zu Hause	34	28	45	23	35	32	29	36	26	32	39	50
Sozialmedizinische Institution	4	1	2	8	5	1	2	2	2	3	4	1
Spital	65	91	183	72	61	71	77	83	59	67	71	87
Andere	19	8	12	1	18	2		2	2	16	8	1
unbekannt												1
Andere Institutionen	0	1	7	1		()	()	()	()	()	()	()
Sion-Hérens-Conthey	184	265	222	177	187	216	256	252	229	240	204	325
zu Hause	57	107	81	70	79	79	104	84	76	108	63	143
Sozialmedizinische Institution	3	1	14	4	5	8	11	11	5	11	9	15
Spital	102	134	104	95	62	120	133	153	129	114	123	140
Andere	3	3	4	1	1	5	8	3	17	4	8	26
unbekannt	18	16	13	2	36	4		1	2	3	1	1
Andere Institutionen	1	4	6	5	4	()	()	()	()	()	()	()
Martigny-Entremont	159	136	142	138	151	208	171	171	186	296	223	249
zu Hause	33	31	35	32	45	54	45	72	41	46	58	58
Sozialmedizinische Institution	6	3	2	3	2	2	3	8	5	7	19	34
Spital	104	95	99	88	63	128	119	84	112	182	128	138
Andere	1	1	2	1	3	15	4	7	27	41	14	14
unbekannt	8	1		14	33	9			1	20	4	5
Andere Institutionen	7	5	4		5	()	()	()	()	()	()	()
Monthey-St-Maurice	114	96	111	114	161	106	119	119	117	186	131	161
zu Hause	37	27	34	33	36	24	16	22	24	32	25	27
Sozialmedizinische Institution	6	2	3	8	12	8	11	8	7	15	9	7
Spital	69	63	66	67	64	70	91	89	85	133	87	105
Andere				1	6	4	1		1	6	9	21
unbekannt				3	25						1	1
Andere Institutionen	2	4	8	2	18	()	()	()	()	()	()	()
Total	870	840	1'033	851	904	971	1'011	1'013	895	1'204	1'004	1'212
zu Hause	240	253	339	283	319	310	334	344	263	329	277	377
Sozialmedizinische Institution	32	17	44	44	39	37	56	74	89	143	130	130
Spital	428	486	557	440	321	511	563	536	461	600	516	599
Andere	26	12	25	8	42	92	39	40	77	109	72	98
unbekannt	131	58	41	53	133	21	19	19	5	23	9	8
Andere Institutionen	13	14	27	23	50	()	()	()	()	()	()	()

Quelle: BFS/WGO, SOMED

Anhang 8: Alters- und Pflegeheime: Anzahl Heimaustritte Langzeitaufenthalt, nach Grund/Destination und Gesundheitsregion, Wallis, seit 2006

Herkunft	2006	2007	2008	2009	2010	2011	2012	2013	2014	2015	2016	2017
Oberwallis	210	201	244	299	294	341	313	345	263	357	318	342
zu Hause	4	5	3	6	15	16	14	24	15	25	24	21
Sozialmedizinische Institution	14	2	10	24		3	9	27	1	4	6	8
Spital		2	1			2	7	1	2	2	2	1
Andere	6	1	7		8	23	6	9	8	15	8	18
Verstorben	148	141	186	238	201	250	268	279	236	310	278	294
unbekannt	37	49	34	31	52	47	9	5	1	1		
Andere Institutionen	1	1	3		18	()	()	()	()	()	()	()
Sierre	245	244	258	112	112	113	99	116	96	115	133	125
zu Hause	4	1	2	1	1	2	6	3	2	2	2	
Sozialmedizinische Institution			1	1	2	1	1	4	2			
Spital	1		1			1	4	2			1	
Andere			1	2	1			2		3	2	4
Verstorben	115	113	111	107	108	109	88	105	92	110	128	121
unbekannt	123	128	140									
Andere Institutionen	2	2	2	1		()	()	()	()	()	()	()
Sion-Hérens-Conthey	177	200	203	175	181	217	241	243	221	237	210	242
zu Hause	4	4	7	5	2	1	6	1	5	8	9	8
Sozialmedizinische Institution	2	3	4			4	4	3	3	3	4	5
Spital	4	2	1		2	1	3	3	1	1	1	3
Andere					1	2	3	3	5	1	1	11
Verstorben	161	190	189	167	145	196	210	230	206	223	195	214
unbekannt	4		1		31	13	15	3	1	1		1
Andere Institutionen	2	1	1	3		()	()	()	()	()	()	()
Martigny-Entremont	155	144	130	142	152	176	156	163	171	217	204	258
zu Hause	3	4	5	4	1	7	8	4	6	6	11	15
Sozialmedizinische Institution			6	1	4		3	5	3	22	1	5
Spital		7	4	2	1	3	5	1	4	4		7
Andere	1				5	9	8	4	6	21	9	21
Verstorben	145	131	111	130	118	132	127	149	152	164	182	210
unbekannt				3	13	25	5					1
Andere Institutionen	6	2	4	2	10	()	()	()	()	()	()	()
Monthey-St-Maurice	104	95	112	109	123	106	120	113	106	170	131	162
zu Hause	4	2	6	1	2	4	11	1	2	5	7	5
Sozialmedizinische Institution	2	4	1	3	5	2	4	3		2	2	
Spital	2	1	2	4	1		4	2	1	1		1
Andere			1		3	1	1			7	4	3
Verstorben	95	84	102	100	96	96	99	107	102	155	118	153
unbekannt				1	12	3	1		1			
Andere Institutionen	1	4			4	()	()	()	()	()	()	()
Total	891	884	947	837	862	953	929	980	857	1'096	996	1'129
zu Hause	19	16	23	17	21	30	45	33	30	46	53	49
Sozialmedizinische Institution	18	9	22	29	11	10	21	42	9	31	13	18
Spital	7	12	9	6	4	7	23	9	8	8	4	12
Andere	7	1	9	2	18	35	18	18	19	47	24	57
Verstorben	664	659	699	742	668	783	792	870	788	962	901	992
unbekannt	164	177	175	35	108	88	30	8	3	2	1	1
Andere Institutionen	12	10	10	6	32	()	()	()	()	()	()	()

Quelle: BFS/WGO, SOMED

Anhang 9: Alters- und Pflegeheime: Betriebskosten, nach Einrichtung, Gesundheitsregion und Anzahl Betten, Wallis, 2017

Ort	APH ¹⁾	Nummer	Personalkosten		andere Aufwand		Abschreibungen und Rückstellungen		Total		
			Total (in Mio. CHF)	pro Bett (in CHF)	Total (in Mio. CHF)	pro Bett (in CHF)	Total (in Mio. CHF)	pro Bett (in CHF)	Total (in Mio. CHF)	pro Bett (in CHF)	pro Bett (in CHF) und pro Betriebstag
Oberwallis			70.2	73'298	12.9	13'432	5.4	5'614	88.5	92'344	253
Fiesch	St. Theodul	1	4.9	72'301	0.6	9'493	0.5	6'635	6.0	88'428	242
Naters	Seniorenzentrum	2	9.6	61'847	1.9	12'129	1.0	6'665	12.5	80'641	221
Ried-Brig	Santa Rita	3	3.4	55'945	0.9	15'298	0.4	6'063	4.7	77'307	212
Brig-Glis	Englischgruss	4	8.2	67'819	1.8	14'944	0.4	3'246	10.4	86'009	236
Visperterminen	Hengert	5	1.2	72'804	0.3	16'661	0.1	7'481	1.6	96'946	266
Visp	Martinsheim	6	8.7	85'212	1.4	13'650	0.6	5'925	10.7	104'786	287
Visp	St. Paul	7	4.5	89'937	0.7	14'972	0.4	7'629	5.6	112'537	308
Zermatt	St. Mauritius	8	4.5	72'177	0.8	13'339	0.1	1'846	5.5	87'363	239
St-Niklaus	St. Nikolaus	9	4.3	77'024	0.7	11'745	0.3	5'383	5.3	94'152	258
Saas-Grund	St. Antonius	10	3.9	78'137	0.6	12'914	0.4	8'643	5.0	99'695	273
Steg	St. Anna	11	4.2	72'747	0.8	13'741	0.4	7'655	5.5	94'144	258
Kippel	St. Barbara	12	1.9	74'641	0.3	11'113	0.1	3'742	2.2	89'495	245
Unterems	Emserberg	13	2.1	96'237	0.4	17'069	0.2	10'156	2.7	123'462	338
Leukerbad	Verein Altershilfe Leukerbad, Inden und Albinen	14	0.7	65'323	0.2	18'068	0.0	1'171	0.8	84'562	232
Susten	St. Josef	15	4.9	78'441	0.8	13'020	0.3	4'420	5.9	95'881	263
Leuk-Stadt	Ringacker	16	2.0	85'137	0.4	17'964	0.0	1'756	2.5	104'857	287
Guttet	Sunnuschii	17	1.2	81'003	0.2	12'031	0.1	5'782	1.5	98'816	271
Sierre			31.2	85'182	6.5	17'729	1.4	3'889	39.1	106'800	293
Sierre	St-Joseph	18	11.2	79'000	1.9	13'715	0.6	4'366	13.8	97'082	266
Sierre-Chalais	Beaulieu et Les Jasmins	19	7.7	91'989	1.8	21'241	0.3	3'367	9.8	116'596	319
Lens	Christ-Roi	20	7.3	91'295	1.4	17'704	0.2	2'292	8.9	111'291	305
St-Léonard	Le Carillon	21	4.9	82'131	1.3	22'348	0.3	5'621	6.6	110'100	302
Sion-Hérens-Conthey			64.3	81'713	13.9	17'716	4.2	5'374	82.5	104'803	287
Vex	Saint-Sylve	22	5.2	86'238	0.9	14'673	0.2	3'398	6.3	104'309	286
Gnimisuat	Les Crêtes	23	6.2	95'503	1.3	19'909	0.2	3'763	7.7	119'175	327
Sion	Le Glarier	24	5.9	92'963	1.3	19'945	0.3	4'514	7.4	117'423	322
Sion	St-François	25	10.5	80'139	2.5	18'779	0.9	6'799	13.8	105'717	290
Sion	St-Pierre	26	6.7	76'041	1.2	13'756	1.0	10'877	8.9	100'674	276
Sion	Gravelone	27	5.8	80'744	1.3	18'231	0.5	6'854	7.6	105'829	290
Savièse	Zambotte	28	5.4	91'439	1.1	19'010	-0.1	-1'803	6.4	108'646	298
Basse-Nendaz	Ma Vallée	29	3.5	88'499	0.5	12'198	0.2	4'457	4.2	105'154	288
Aproz	Les Vergers ²⁾	30	3.0	40'094	1.9	24'719	0.2	2'640	5.1	67'453	245
Vétroz	Haut de Cry	31	6.9	91'766	1.3	17'979	0.6	7'583	8.8	117'327	321
Chamoson	Pierre-Olivier	32	5.2	88'838	0.7	12'146	0.3	5'365	6.3	106'349	291
Martigny-Entremont			48.6	80'793	16.4	27'290	1.2	1'946	66.1	110'030	301
Saxon	Les Sources	33	5.1	74'883	3.7	54'364	0.3	4'958	9.1	134'205	368
Riddes	Jean-Paul	34	3.8	83'379	0.7	14'813	0.3	6'253	4.7	104'446	286
Fully	Les Fleurs du Temps	35	12.6	93'562	2.7	20'064	0.3	2'409	15.7	116'035	318
Martigny	Castel Notre-Dame	36	8.3	68'210	2.3	18'541	0.0	114	10.6	86'866	238
Martigny	Les Marronniers	37	3.4	81'826	1.8	41'974	0.0	331	5.2	124'131	340
Martigny	Les Tourelles	38	3.7	80'279	2.4	52'164	0.0	1'024	6.1	133'468	366
Bagnes	La Providence, Montagnier	39	8.6	81'777	2.1	19'652	0.1	1'186	10.8	102'616	281
Orsières	La Providence, Orsières	40	3.0	80'108	0.8	22'144	0.0	695	3.9	102'947	282
Monthey-St-Maurice			37.3	80'531	8.4	18'153	2.0	4'362	47.7	103'046	282
St-Maurice	St-Jacques	41	8.5	69'487	1.6	13'078	0.6	4'489	10.7	87'055	239
Monthey	Les Tilleuls	42	10.8	82'818	2.1	15'885	0.4	3'096	13.2	101'800	279
Troistorrents	Les trois Sapins	43	4.3	90'591	0.9	19'054	0.0	913	5.3	110'558	303
Muraz	La Charmaie	44	5.8	88'571	1.3	20'276	0.6	9'364	7.7	118'211	324
Vouvry	Riond-Vert	45	7.9	81'105	2.5	25'759	0.4	4'252	10.8	111'116	304
Total			251.5	79'227	58.1	18'301	14.2	4'479	323.9	102'007	279

¹⁾Die in der Tabelle aufgeführten APH entsprechen den APH (Rechtsform), welche im Rahmen der föderalen Statistik SOMED der Informationspflicht unterstellt sind. Einige dieser APH haben mehrere Standorte.

²⁾Das APH wurde am 01.04.2017 eröffnet.

³⁾Anzahl anerkannte Kurz- und Langzeitbetten per 31.12 gemäss der kantonalen Planung.

Quelle: DGW, WGO, Kantonale Statistik der APH

Anhang 10: Alters- und Pflegeheime: Betriebserträge, nach Gesundheitsregion und Einrichtung, Wallis, 2017

Ort	APH ¹⁾	Nummer	Ertrag KVG (Pflege)				Ertrag nicht-KVG					Total (in Mio. CHF)
			Krankenkasse	Restfinanzierung ²⁾			Beherrbergung		Subventionen ³⁾		Andere Erträge ⁴⁾	
				Kanton	Gemeinden	Bewohner	Bewohner	Hilfslosenent-schädigung	Kanton	Gemeinden		
Total (in Mio. CHF)	Total (in Mio. CHF)	Total (in Mio. CHF)	Total (in Mio. CHF)	Total (in Mio. CHF)	Total (in Mio. CHF)	Total (in Mio. CHF)	Total (in Mio. CHF)	Total (in Mio. CHF)	Total (in Mio. CHF)			
Oberwallis			20.6	11.4	5.0	2.0	37.6	4.2	1.3	0.6	5.5	88.2
Fiesch	St. Theodul	1	1.5	0.9	0.4	0.1	2.5	0.3	0.1	0.0	0.3	6.0
Naters	Seniorenzentrum	2	2.9	1.5	0.6	0.4	4.0	0.8	0.2	0.1	2.0	12.5
Ried-Brig	Santa Rita	3	1.2	0.6	0.3	0.1	2.5	0.2	0.1	0.0	0.1	5.2
Brig-Glis	Englischngruss	4	2.3	1.2	0.5	0.3	5.0	0.4	0.2	0.1	0.5	10.4
Visperterminen	Hengert	5	0.3	0.2	0.1	0.0	0.6	0.0	0.0	0.0	0.0	1.4
Visp	Martinsheim	6	2.5	1.4	0.6	0.2	4.9	0.6	0.2	0.1	0.6	11.0
Visp	St. Paul	7	1.4	0.9	0.4	0.1	2.3	0.3	0.1	0.0	0.2	5.5
Zermatt	St. Mauritius	8	1.2	0.6	0.2	0.2	2.6	0.1	0.1	0.0	0.4	5.4
St-Niklaus	St. Nikolaus	9	1.3	0.8	0.3	0.1	2.1	0.2	0.1	0.0	0.2	5.3
Saas-Grund	St. Antonius	10	1.2	0.7	0.3	0.1	2.1	0.3	0.1	0.0	0.2	5.0
Steg	St. Anna	11	1.2	0.7	0.3	0.1	2.4	0.3	0.1	0.0	0.3	5.4
Kippel	St. Barbara	12	0.4	0.2	0.1	0.0	1.0	0.1	0.0	0.0	0.1	2.1
Unterems	Emserberg	13	0.6	0.3	0.2	0.0	1.0	0.1	0.0	0.0	0.1	2.4
Leukerbad	Verein Altershilfe Leukerbad, Inden und Albinen	14	0.2	0.1	0.0	0.0	0.4	0.0	0.0	0.0	0.0	0.8
Susten	St. Josef	15	1.4	0.8	0.3	0.1	2.6	0.4	0.1	0.0	0.4	6.0
Leuk-Stadt	Ringacker	16	0.7	0.4	0.2	0.1	1.0	0.1	0.0	0.0	0.1	2.5
Guttet	Sunnuschli	17	0.3	0.2	0.1	0.0	0.6	0.1	0.0	0.0	0.0	1.3
Sierre			9.4	5.7	2.4	0.9	14.4	2.2	0.6	0.1	3.4	39.0
Sierre	St-Joseph	18	3.6	2.2	1.0	0.3	4.7	0.9	0.2	0.1	1.9	14.8
Sierre-Chalais	Beaulieu et Les Jasmis	19	2.2	1.4	0.6	0.2	3.7	0.6	0.3	0.0	0.9	9.8
Lens	Christ-Roi	20	2.0	1.2	0.5	0.2	3.0	0.4	0.1	0.0	0.2	7.8
St-Léonard	Le Carillon	21	1.5	0.9	0.4	0.2	3.0	0.3	0.1	0.0	0.4	6.7
Sion-Hérens-Conthey			18.9	11.2	4.8	1.7	34.6	5.2	0.9	0.3	4.8	82.3
Vex	Saint-Sylve	22	1.5	0.9	0.4	0.1	2.8	0.4	0.1	0.0	0.2	6.4
Grimisuat	Les Crêtes	23	1.7	1.0	0.4	0.2	2.9	0.5	0.1	0.0	0.5	7.2
Sion	Le Glarier	24	1.7	1.0	0.4	0.2	3.3	0.4	0.1	0.0	0.4	7.5
Sion	St-François	25	3.3	2.0	0.9	0.3	5.8	1.1	0.1	0.1	0.3	13.8
Sion	St-Pierre	26	1.9	1.1	0.5	0.1	4.2	0.6	0.1	0.0	0.6	9.2
Sion	Gravelone	27	1.7	1.0	0.4	0.2	3.3	0.5	0.1	0.0	0.5	7.6
Savièse	Zambotte	28	1.4	0.8	0.3	0.1	2.5	0.4	0.0	0.0	0.6	6.3
Basse-Nendaz	Ma Vallée	29	1.0	0.6	0.2	0.1	1.7	0.2	0.0	0.0	0.1	3.9
Aproz	Les Vergers ⁵⁾	30	1.2	0.7	0.3	0.1	2.4	0.1	0.1	0.0	0.2	5.2
Vétroz	Haut de Cry	31	2.0	1.2	0.5	0.2	3.2	0.5	0.1	0.0	1.1	8.8
Chamoson	Pierre-Olivier	32	1.5	0.9	0.4	0.1	2.5	0.4	0.0	0.0	0.3	6.3
Martigny-Entremont			15.2	8.8	3.8	1.3	26.5	3.9	0.6	0.2	5.3	65.5
Saxon	Les Sources	33	2.1	1.1	0.5	0.2	3.2	0.3	0.0	0.0	1.4	8.9
Riddes	Jean-Paul	34	1.0	0.6	0.3	0.1	2.0	0.4	0.1	0.0	0.2	4.8
Fully	Les Fleurs du Temps	35	4.0	2.5	1.1	0.3	6.2	1.0	0.2	0.1	0.4	15.7
Martigny	Castel Notre-Dame	36	2.3	1.2	0.5	0.2	5.5	0.5	0.1	0.0	0.3	10.6
Martigny	Les Marronniers	37	1.2	0.7	0.3	0.1	1.9	0.3	0.0	0.0	0.7	5.1
Martigny	Les Tourelles	38	1.2	0.7	0.3	0.1	2.1	0.3	0.0	0.0	1.2	5.9
Bagnes	La Providence, Montagnier	39	2.5	1.4	0.6	0.3	4.1	0.8	0.1	0.1	1.0	10.8
Orsières	La Providence, Orsières	40	0.9	0.5	0.2	0.1	1.4	0.3	0.1	0.0	0.1	3.6
Monthey-St-Maurice			11.3	6.9	3.0	0.8	19.0	2.9	0.5	0.2	2.9	47.5
St-Maurice	St-Jacques	41	2.4	1.3	0.6	0.2	4.6	0.8	0.2	0.1	0.7	10.7
Monthey	Les Tilleuls	42	2.9	1.8	0.8	0.2	5.2	0.8	0.1	0.0	1.0	12.8
Troistorrens	Les trois Sapins	43	1.3	0.8	0.4	0.1	2.1	0.3	0.0	0.0	0.3	5.3
Muraz	La Charmaie	44	1.8	1.1	0.5	0.1	3.2	0.3	0.1	0.1	0.5	7.7
Vouvry	Riond-Vert	45	2.9	1.9	0.8	0.2	3.9	0.7	0.1	0.0	0.4	11.0
Total			75.4	43.9	18.9	6.7	132.0	18.5	3.8	1.5	21.9	322.6

¹⁾Die in der Tabelle aufgeführten APH entsprechen den APH (Rechtsform), welche im Rahmen der föderalen Statistik SOMED der Informationspflicht unterstellt sind. Einige dieser APH haben mehrere Standorte.

²⁾Restfinanzierung der Pflege, welche nicht durch die Krankenkassen übernommen werden (gemäss Art. 25a, al.5, KVG, in Kraft getreten am 01.01.2011 im Rahmen des Bundesgesetzes betreffend Neuordnung der Pflegefinanzierung). Gemäss der von 2011 bis 2014 geltenden kantonalen Gesetzgebung zahlt nur der Kanton den Restbeitrag zu den Pflegekosten. Ab dem 01.01.15. wird nach einer Revision der kantonalen Gesetzgebung der verbleibende Beitrag zu den Pflegekosten vom Kanton, den Gemeinden und, je nach Vermögen, von den Bewohnern getragen.

³⁾Betriebssubventionen

⁴⁾Andere Einnahmen: Beteiligung der Loterie romande, andere kommunale Subventionen, etc.

⁵⁾Anzahl anerkannte Lang- und Kurzaufenthaltsbetten per 31.12. gemäss kantonomer Planung

⁶⁾Das APH wurde am 01.04.2017 eröffnet.

Quelle: DGW, WGO, Kantonale Statistik der APH

Anhang 11: Alters- und Pflegeheime: Betriebserträge, nach Gesundheitsregion und Anzahl Betten, Wallis, 2017

Ort	APH ¹⁾	Nummer	Ertrag KVG (Pflege)				Ertrag nicht-KVG				Andere Erträge ⁴⁾		Total	
			Krankenkasse	Restfinanzierung ²⁾			Beherbergung		Subventionen ³⁾					
				Kanton	Gemeinden	Bewohner	Bewohner	Hilfslosenent-schädigung	Kanton	Gemeinden	pro Bett (in CHF)	pro Bett (in CHF)		
			pro Bett (in CHF)	pro Bett (in CHF)	pro Bett (in CHF)	pro Bett (in CHF)	pro Bett (in CHF)	pro Bett (in CHF)	pro Bett (in CHF)	pro Bett (in CHF)	pro Bett (in CHF)	pro Bett (in CHF)	pro Bett (in CHF) und pro Betriebstag	
Oberwallis			21'516	11'905	5'171	2'112	39'212	4'427	1'389	595	5'785	92'112	252	
Fiesch	St. Theodul	1	21'653	12'579	5'393	1'678	36'391	3'909	908	389	4'798	87'696	240	
Naters	Seniorenzentrum	2	18'653	9'616	4'121	2'342	25'809	4'975	1'190	510	13'160	80'376	220	
Ried-Brig	Santa Rita	3	18'991	9'572	4'109	2'332	41'592	3'461	1'600	686	2'308	84'651	232	
Brig-Gras	Englischngruss	4	19'131	10'255	4'392	2'149	41'118	3'017	1'455	624	4'185	86'326	237	
Vispertimmen	Hengert	5	20'668	11'483	4'923	1'924	38'933	2'824	1'403	499	1'957	84'614	232	
Visp	Martinsheim	6	24'465	13'454	6'050	2'272	47'723	6'239	1'742	747	5'603	108'294	297	
Visp	St. Paul	7	28'405	17'802	7'722	1'556	45'008	5'399	1'265	542	3'185	110'884	304	
Zematt	St. Mauritius	8	18'383	9'071	3'885	3'135	41'955	1'727	1'277	547	5'840	85'822	235	
St-Niklaus	St. Nikolaus	9	23'765	14'331	6'142	1'775	37'690	4'177	1'472	631	4'126	94'108	258	
Saas-Grund	St. Antonius	10	24'358	14'123	6'119	2'130	42'086	5'392	1'559	678	3'804	100'248	275	
Steg	St. Anna	11	21'106	11'900	5'100	1'874	40'580	5'005	1'483	632	6'011	93'693	257	
Kippel	St. Barbara	12	17'760	9'879	4'352	1'220	40'725	4'658	1'311	544	3'209	83'658	229	
Unterems	Emserberg	13	27'497	15'415	7'032	2'052	46'578	6'389	1'467	629	2'982	110'040	301	
Leukerbad	Verein Altershilfe Leukerbad, Inden und Albinen	14	19'341	10'819	4'779	583	41'869	1'132	1'103	487	1'058	81'170	222	
Susten	St. Josef	15	22'516	12'486	5'435	2'121	41'130	5'832	1'269	563	5'750	97'102	266	
Leuk-Stadt	Ringacker	16	27'219	15'861	7'125	2'105	41'123	3'262	2'022	882	3'740	103'339	283	
Guttet	Sunnuschli	17	20'457	11'236	5'004	1'855	41'735	4'401	1'137	487	1'740	88'053	241	
Sierre			25'555	15'460	6'648	2'402	39'435	6'115	1'506	328	9'229	106'678	292	
Sierre	St-Joseph	18	25'537	15'627	6'698	2'079	33'161	6'017	1'074	460	13'261	103'915	285	
Sierre-Chalais	Beaulieu et Les Jasmins	19	25'811	16'097	6'883	2'107	43'970	7'542	3'231	460	10'813	116'453	319	
Lens	Christ-Roi	20	25'570	15'000	6'556	2'896	38'097	5'558	888	381	2'281	97'226	266	
St-Léonard	Le Carillon	21	25'219	14'786	6'325	2'925	49'715	5'095	937	402	6'731	112'135	307	
Sion-Hérens-Conthey			24'029	14'240	6'098	2'170	43'905	6'649	1'081	391	6'044	104'606	287	
Vex	Saint-Sylve	22	25'244	15'193	6'511	2'152	45'903	7'443	961	412	3'245	107'065	293	
Grimisuat	Les Crêtes	23	25'806	15'155	6'495	2'443	44'728	7'028	1'060	455	7'960	111'130	304	
Sion	Le Glarier	24	26'788	15'373	6'584	3'526	51'998	6'741	1'425	611	5'891	118'937	326	
Sion	St-François	25	25'363	15'516	6'649	1'987	43'932	8'319	966	414	2'572	105'717	290	
Sion	St-Pierre	26	22'137	12'997	5'569	1'533	47'345	6'817	1'276	547	6'630	104'851	287	
Sion	Gravelone	27	23'715	13'460	5'770	2'323	46'186	6'976	791	339	6'271	105'831	290	
Savièse	Zambotte	28	23'615	13'229	5'669	2'162	43'070	7'535	841	360	10'088	106'569	292	
Basse-Nendaz	Ma Vallée	29	24'895	14'247	6'104	3'050	42'043	4'618	973	415	2'399	98'744	271	
Aproz	Les Vergers ⁵⁾	30	15'720	9'394	3'957	1'492	32'139	1'504	1'640	0	3'299	69'145	251	
Vétroz	Haut de Cry	31	26'075	16'187	6'922	2'210	42'826	7'136	1'059	391	14'521	117'327	321	
Chamoson	Pierre-Olivier	32	25'919	15'711	6'784	1'838	42'768	7'379	811	350	4'650	106'209	291	
Martigny-Entremont			25'248	14'604	6'264	2'230	44'058	6'462	953	384	8'825	109'028	299	
Saxon	Les Sources	33	31'603	16'164	6'972	2'681	47'376	5'047	369	0	21'149	131'361	360	
Riddes	Jean-Paul	34	23'306	13'711	5'875	1'617	45'281	9'576	1'115	478	4'854	105'811	290	
Fully	Les Fleurs du Temps	35	29'381	18'881	8'091	2'128	46'030	7'421	1'378	590	2'748	116'647	320	
Martigny	Castel Notre-Dame	36	18'474	9'962	4'270	1'552	45'232	3'721	834	357	2'469	86'872	238	
Martigny	Les Marronniers	37	28'136	16'608	7'116	2'720	44'829	6'817	48	0	15'965	122'239	335	
Martigny	Les Tourelles	38	26'554	15'394	6'596	2'569	46'005	5'875	196	20	25'718	128'926	353	
Bagnes	La Providence, Montagnier	39	23'456	13'193	5'653	2'622	38'748	7'842	1'414	606	9'563	103'099	282	
Osières	La Providence, Osières	40	23'420	13'313	5'705	2'646	37'359	7'211	1'328	569	3'083	94'634	259	
Monthey-St-Maurice			24'455	14'871	6'372	1'702	41'008	6'246	1'157	502	6'230	102'542	281	
St-Maurice	St-Jacques	41	19'160	10'551	4'523	1'610	37'087	6'268	1'326	568	5'940	87'033	238	
Monthey	Les Tilleuls	42	22'661	13'640	5'840	1'664	39'748	6'281	846	371	7'545	98'597	270	
Troistorrens	Les trois Sapins	43	27'288	17'359	7'440	1'612	44'240	6'151	1'002	430	5'314	110'836	304	
Muraz	La Charmaie	44	27'503	17'141	7'344	2'107	49'164	4'681	1'667	844	7'606	118'057	323	
Vouvry	Riond-Vert	45	30'127	19'246	8'249	1'644	40'603	7'268	1'093	398	4'365	112'993	310	
Total			23'740	13'837	5'953	2'122	41'580	5'823	1'210	460	6'886	101'611	278	

¹⁾Die in der Tabelle aufgeführten APH entsprechen den APH (Rechtsform), welche im Rahmen der föderalen Statistik SOMED der Informationspflicht unterstellt sind. Einige dieser APH haben mehrere Standorte.

²⁾Restfinanzierung der Pflege, welche nicht durch die Krankenkassen übernommen werden (gemäss Art. 25a, al.5, KVG, in Kraft getreten am 01.01.2011 im Rahmen des Bundesgesetzes betreffend Neuordnung der Pflegefinanzierung). Gemäss der von 2011 bis 2014 geltenden kantonalen Gesetzgebung zahlt nur der Kanton den Restbeitrag zu den Pflegekosten. Ab dem 01.01.15. wird nach einer Revision der kantonalen Gesetzgebung der verbleibende Beitrag zu den Pflegekosten vom Kanton, den Gemeinden und, je nach Vermögen, von den Bewohnern getragen.

³⁾Betriebssubventionen

⁴⁾Andere Einnahmen: Beteiligung der Loterie romande, andere kommunale Subventionen, etc.

⁵⁾Anzahl anerkannte Lang- und Kurzaufenthaltsbetten per 31.12. gemäss kantonalen Planung

⁶⁾Das APH wurde am 01.04.2017 eröffnet.

Quelle: DGW, WGO, Kantonale Statistik der APH

Anhang 12: Tages- oder Nachtstrukturen: Pflorgetage-, Halbtage- und Nächte, nach Struktur, 2017

Pflegestruktur	Pflorgetage	Pflegehalbtage	Pflegenächte	Total
Foyer de jour Chantovent, Martigny	4'059	0	0	4'059
Foyer Le Rubis, Vouvry	727	0	0	727
Centre de jour Le Moulin, Fully	398	3	0	401
Foyer de jour Le Temps Présent, Sion	2'768	0	0	2'768
Association "Beaulieu", Sierre	2'199	877	0	3'076
Foyer de jour "Fleur de Line Sàrl", Saxon	822	1'219	0	2'041
Foyer de jour "La Charmaie", Muraz	2'395	0	0	2'395
Foyer de jour "L'Abri Côtier", Aproz	223	0	0	223
Foyer de jour "L'Orchidée", Montagnier	213	0	0	213
Centre de jour Les Acacias, Martigny	2'217	0	0	2'217
Foyer de jour "Pierre-Olivier", Chamoson	880	32	0	912
Home "Zambotte", Savièse	146	0	0	146
Haus der Generationen "St. Anna", Steg	0	0	0	0
Martinsheim, Pflegeheim für Betagte, Visp	15	0	0	15
Foyer "Les 3 Sapins", Troistorrents	274	0	19	293
APH St. Josef, Susten	20	0	0	20
Alters und Pflegeheim "Santa-Rita", Ried-Brig	10	0	0	10
APH Ringacker, Leuk-Stadt	42	0	0	42
Alterswohnung Leukerbad, Leukerbad	0	0	0	0
Foyer "Saint-Jacques", St-Maurice	0	0	0	0
EMS "St-Pierre", Sion	0	0	0	0
Home "Les Crêtes", Grimsuat	0	0	0	0
Foyer "Ma Vallée", Basse-Nendaz	48	0	0	48
"Englisch-Gruss - Leben im Alter", Brig-Glis	0	0	0	0
Alters und Pflegeheim "St-Paul", Visp	0	0	0	0
Alters und Pflegeheim "Emserberg", Unterems	0	0	0	0
Résidence médicalisée "Le Glarier", Sion	427	0	0	427
Alterswohnung "Sunnuschii", Guttet-Feschel	0	0	0	0
EMS St-Sylve, Vex	0	0	0	0
Total	17'883	2'131	19	20'033

Quelle: DGW